

	<p>Informacja o stanie realizacji zadań oświatowych w roku szkolnym 2010-2011</p>
2011-10-31	Gmina Miasta Brodnica
	<p><u>Podstawa prawna:</u> art. 5a ust. 4 ustawy z dnia 7 września 1991 r. o systemie oświaty (Dz. U. z 2004 r. Nr 256, poz. 2572 z późn. zm.)</p>

INFORMACJA O STANIE REALIZACJI ZADAŃ OŚWIATOWYCH ROK SZKOLNY 2010-2011

SPIS TREŚCI

CZĘŚĆ 1

1. Wstęp
2. Ogólna charakterystyka Gminy Miasta Brodnica, ze szczególnym uwzględnieniem oświaty

CZĘŚĆ 2

1. Podstawowe uregulowania prawne organu prowadzącego dotyczące oświaty w roku szkolnym 2010/2011
2. Sieć szkół i przedszkoli
3. Demografia
4. Organizacja przedszkoli w roku szkolnym 2010/2011
5. Organizacja szkół podstawowych, gimnazjów i szkoły ponadgimnazjalnej w roku szkolnym 2010/2011
6. Warunki nauczania w przedszkolach i szkołach
7. Kadra pedagogiczna i system doskazywania nauczycieli
8. Pozostałe zadania oświatowe
 - 8.1. Refundacja kosztów kształcenia młodocianych pracowników
 - 8.2. Pomoc materialna

CZĘŚĆ 3

1. Wyniki sprawdzianu w szóstej klasie szkoły podstawowej
2. Wyniki egzaminu gimnazjalnego
3. Egzamin maturalny

PODSUMOWANIE

CZĘŚĆ I

1. Wstęp

Celem informacji o stanie realizacji zadań oświatowych jest przedstawienie zwięzłego obrazu stopnia realizacji przez Miasto Brodnicę podstawowych zobowiązań w obszarze oświaty w roku szkolnym 2010-2011.

Zadania oświatowe jednostek samorządu terytorialnego zostały zdefiniowane w kilku ustawach. Dotyczą one zarówno spraw związanych z prowadzeniem przedszkoli, szkół i placówek oświatowych, finansowania oświaty, jak i zadań w zakresie kształcenia, wychowania i opieki, w tym także profilaktyki społecznej.

Zadania te zostały określone w:

1. ustawie z dnia 8 marca 1990 r. o samorządzie gminnym (Dz. U. z 2001, Nr 142, poz. 1591 z późn. zm.);
2. ustawie z dnia 7 września 1991 r. o systemie oświaty (Dz. U. z 2004 r. Nr 256, poz. 2572 z późn. zm.);
3. ustawie z dnia 26 stycznia 1982 r. Karta Nauczyciela (Dz. U. z 2006 r. Nr 96, poz. 674 z późn. zm.);

oraz aktach wykonawczych do w/w ustaw.

Do zadań organu prowadzącego należy w szczególności:

- 1) zapewnienie warunków działania szkoły (przedszkola), w tym bezpiecznych i higienicznych warunków nauki, wychowania i opieki;
- 2) wykonywanie remontów obiektów szkolnych oraz zadań inwestycyjnych w tym zakresie;
- 3) zapewnienie obsługi administracyjnej, finansowej i organizacyjnej szkół i przedszkoli;
- 4) wyposażenie szkół i przedszkoli w pomoce dydaktyczne i sprzęt niezbędny do pełnej realizacji programów nauczania, programów wychowawczych, przeprowadzania sprawdzianów i egzaminów oraz wykonywania innych zadań statutowych.

Zadaniem organu prowadzącego oświatę na swoim terenie jest także sprawowanie nadzoru nad działalnością szkół i przedszkoli w zakresie spraw finansowych i administracyjnych.

W gestii organu prowadzącego oświatę leży także określanie wysokości stawek dodatków do wynagrodzenia zasadniczego nauczycieli, określanie szczegółowych warunków przyznawania tych dodatków, ustalenie warunków i sposobu obliczania i wypłacania wynagrodzenia za godziny ponadwymiarowe i godziny doraźnych zastępstw oraz ustalanie zasad przyznawania nauczycielom nagród. Organ prowadzący powierza także stanowiska dyrektorom szkół i przedszkoli, opiniuje kandydatów na stanowiska wicedyrektorów oraz przy współudziale organu nadzoru pedagogicznego ocenia pracę dyrektorów.

Organ prowadzący szkołę obowiązany jest także zapewnić szkole podstawowe warunki do realizacji przez nauczyciela zadań dydaktycznych, wychowawczych i opiekuńczych, w tym wyposażenie jego stanowiska pracy, umożliwiające realizację dydaktyczno-wychowawczego programu nauczania.

Poza zadaniami związanymi z prowadzeniem szkół i przedszkoli ustawa o systemie oświaty nakłada na organy prowadzące na poziomie gminy szereg innych zadań, m.in. refundację kosztów kształcenia młodocianych pracowników, dowóz uczniów niepełnosprawnych do szkół, zapewnienie uczniom pomocy materialnej, finansowanie doksztalcania nauczycieli, przyznawanie świadczeń zdrowotnych nauczycielom i świadczeń socjalnych nauczycielom emerytom i rencistom.

2. Ogólna charakterystyka Gminy Miasta Brodnica, ze szczególnym uwzględnieniem oświaty

Charakterystykę miasta Brodnica w obszarze najważniejszych danych związanych z oświatą obrazuje poniższa tabela.

Tabela 1 Metryczka Gminy Miasta Brodnica

Dane ogólne dotyczące Gminy Miasta Brodnica	Dane z roku 2010 wykonanie	Dane z roku 2011 plan
Liczba ludności	28 163	28 195
Budżet miasta	82 563 677,19	75 513 971,00
Budżet w przeliczeniu na jednego mieszkańca	2 931,64	2 678,28
Dochody własne gminy bez subwencji oświatowej ogółem	66 610 858,19	58 811 080,00
- w przeliczeniu na jednego mieszkańca	2 365,20	2 085,87
Otrzymana subwencja oświatowa	15 952 819,00	16 702 891,00
Subwencja oświatowa w przeliczeniu na jednego ucznia	4 364,3937	4 717,01
Wydatki na oświatę i wychowanie w działach 801 i 854	26 433 141,04	28 881 695,00
Liczba wychowanków przedszkoli i szkół prowadzonych przez Miasto Brodnicę	szkoły 3 375 przedszkola 550	szkoły 3 309 przedszkola 709
Liczba wychowanków przedszkoli i szkół dotowanych przez Miasto Brodnicę	szkoły 12 przedszkola 210	szkoły 6 przedszkola 220
Statystyczna liczba uczniów wg. metryczki subwencji oświatowej	3 394	3 315

Dane zawarte w tabeli nr 1, w części dotyczącej budżetu, z założenia trudno porównywać, z uwagi na fakt, że dotyczą budżetu wykonanego za 2010 r. a jedynie planowanego na 2011 r. Pozostałe dane informują o liczbie uczniów i wychowanków przedszkoli oraz wysokości subwencji oświatowej. Subwencja oświatowa nie obejmuje dzieci w przedszkolach i oddziałach przedszkolnych w szkołach z wyjątkiem dzieci przebywających w oddziale przedszkolnym specjalnym.

CZĘŚĆ 2

1. Podstawowe uregulowania prawne organu prowadzącego dotyczące oświaty podjęte w roku szkolnym 2010/2011

W roku szkolnym 2010/2011 Rada Miejska w Brodnicy uregulowała w trybie uchwał następujące sprawy dotyczące oświaty:

- 1) tryb udzielania i rozliczania dotacji dla przedszkoli i szkół prowadzonych przez osoby prawne i osoby fizyczne inne niż Gmina Miasta Brodnica oraz zakres kontroli prawidłowości ich wykorzystania;
- 2) ustalenie wysokości opłaty za świadczenia udzielane przez przedszkola publiczne, w czasie przekraczającym 5 godzin dziennie;
- 3) przekształcenie Przedszkola nr 6, Przedszkola nr 8 i Przedszkola im. Marii Konopnickiej z zakładu budżetowego w jednostki budżetowe o tej samej nazwie;
- 4) wyrażenie zgody na zawarcie porozumienia pomiędzy Gminą Miasta Brodnica a Gminą Brodnica w zakresie realizacji zadań edukacji publicznej obejmujących wychowanie przedszkolne;
- 5) gromadzenie dochodów uzyskiwanych przez przedszkola publiczne na wydzielonym rachunku;
- 6) nadanie Gimnazjum nr 1 w Brodnicy imienia Władysława Jagiełły, a Przedszkolu nr 9 w Brodnicy imienia Marii Konopnickiej;
- 7) ustalenie nowych stawek opłat za korzystanie z basenu kąpielowego w Brodnicy;
- 8) przyjęcie Programu wspierania uzdolnionych dzieci i młodzieży oraz ustalenie warunków udzielania pomocy dzieciom i młodzieży uzdolnionej, form i zakresu tej pomocy, w tym stypendiów dla uzdolnionych uczniów.

Podjęte uchwały dotyczyły przede wszystkim uregulowania spraw związanych z funkcjonowaniem przedszkoli, a wynikających ze zmieniających się wymogów prawa. Uregulowany został także problemu współdziałania z Gminą Brodnicą w zakresie przyjmowania dzieci z terenu gminy do przedszkoli miejskich.

Istotne znaczenie w przypadku uchwał dotyczących szkół miało natomiast przyjęcie Programu wspierania uczniów zdolnych oraz warunków przyznawania stypendiów i nagród za wyniki w nauce.

Zarządzenia Burmistrza dotyczyły następujących spraw oświatowych:

- 1) przyjęcia zasad opracowania arkusza organizacyjnego szkół na rok szkol. 2010/2011 i 2011/2012;
- 2) ogłoszenia konkursu i powołania komisji konkursowej na stanowisko dyrektora Gimnazjum nr 1 i powierzenie tego stanowiska od 1 września 2010 r. na okres 5 lat Panu Zdzisławowi Kędzia;
- 3) przeprowadzenia procedury konkursowej na stanowiska dyrektora Szkoły Podstawowej nr 2, Szkoły Podstawowej nr 4 i Zespołu Szkół nr 1 oraz powierzenie tych stanowisk z dniem 1 września 2011 r. odpowiednio Panu Bogumiłowi Kupczykowi, Jackowi Nagórskiemu i Tomaszowi Wysockiemu na okres 5 lat;
- 4) powołanie komisji egzaminacyjnej dla nauczycieli ubiegających się o awans zawodowy na stopień nauczyciela mianowanego;
- 5) przeprowadzenie analizy kosztów realizacji zadań z dziedziny oświaty i kultury oraz funkcjonowania w tym zakresie miejskich jednostek organizacyjnych.

2. Sieć szkół i przedszkoli

Sieć przedszkoli, szkół podstawowych i gimnazjów oraz prowadzenie III Liceum Ogólnokształcącego w Brodnicy określiła Rada Miejska w Brodnicy w następujących uchwałach:

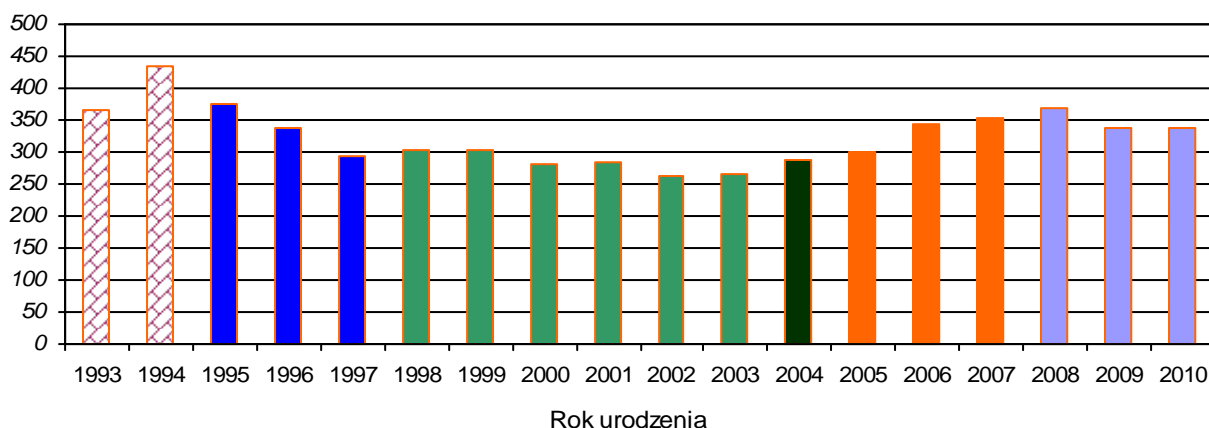
1. Uchwała Nr XIV/141/2008 Rady Miejskiej w Brodnicy z dnia 29 kwietnia 2008 r. w sprawie sieci publicznych przedszkoli, punktów przedszkolnych oraz oddziałów przedszkolnych w szkołach podstawowych prowadzonych przez Gminę Miasta Brodnica,
2. Uchwała Nr VI/65/99 Rady Miejskiej w Brodnicy z dnia 15 marca 1999 r. w sprawie ustalenia planu sieci publicznych szkół podstawowych prowadzonych przez Gminę Miasta Brodnica,
3. Uchwała Nr VI/66/99 Rady Miejskiej w Brodnicy z dnia 15 marca 1999 r. w sprawie ustalenia planu sieci publicznych gimnazjów prowadzonych przez Gminę Miasta Brodnica,
4. Uchwała Nr XII/149/95 Rady Miejskiej w Brodnicy z dnia 21 października 1995 r. w sprawie przejęcia prowadzenia III Liceum Ogólnokształcącego w Brodnicy.

Treść uchwał dotyczących sieci szkół w roku szkolnym 2010-2011 nie uległ zmianie.

3. Demografia

Podstawowym wskaźnikiem decydującym o potrzebach oświaty na każdym stopniu realizacji zadań oświatowych, zarówno w sferze bazy, wyposażenia jak i zatrudnienia jest obecna i przewidywana liczba dzieci, które znajdują się lub wejdą w system szkolny.

Wykres 1 *Liczba dzieci zamieszkałych w Brodnicy według roczników*



Wyjaśnienia:

Gimnazjum – roczniki 1995-1997

Szkoła podstawowa – roczniki 1998-2003

Obowiązkowe roczne przygotowanie przedszkolne kl."O"

Przedszkole – roczniki 2005-2007

Dzieci przed wejściem do systemu oświaty – roczniki 2008-2010

Wykres nr 1 obrazuje zmiany w liczbie dzieci zamieszkałych w Brodnicy na przestrzeni ostatnich 17 lat. Można stwierdzić, że od rocznika 2006, liczba dzieci utrzymuje się na podobnym poziomie od 330 do 350 w roczniku i nie ulega gwałtownym zmianom. Tendencja taka utrzymuje się od ostatnich 5 lat. Z analizy danych zawartych na wykresie nr 1 wynika także, że w roku szkolnym 2010-2011 do klasy pierwszej szkoły podstawowej trafił jeden z najmniej licznych roczników (ur. w 2003 r.). W

kolejnych klasach szkoły podstawowej (ur. 2002-1998) uczyły się roczniki, których liczba wynosiła w granicach 250-300 uczniów w danym roczniku. Mniej liczne roczniki zaczęły od kl. I wkraczać także do gimnazjum. Począwszy od rocznika 2004 – dzieci w wieku 6 lat objętych rocznym obowiązkowym przygotowaniem przedszkolnym, następuje stopniowy wzrost liczby dzieci, która w przypadku rocznika 2008 osiągnęła poziom równy obecnej III klasie gimnazjum.

4. Organizacja przedszkoli w roku szkolnym 2010/2011

W roku szkolnym 2010-2011 w Brodnicy funkcjonowały trzy przedszkola publiczne (nr 6, 8 i im. Marii Konopnickiej) oraz dwa przedszkole niepubliczne, jedno przy ul. Kamionka 16 i drugie przy ul. Jagiellońskiej 8. Wychowaniem przedszkolnym w przedszkolach i oddziałach przedszkolnych w szkołach objętych było ogółem 949 dzieci, w tym 240 dzieci w przedszkolach niepublicznych.

Tabela 2 Dzieci w przedszkolach i oddziałach przedszkolnych Brodnicy – wrzesień 2010 r.

<i>Przedszkole/szkoła</i>	<i>Liczba dzieci ogółem w wychowaniu przedszkolnym</i>	<i>Dzieci przebywające w przedszkolu do 5 godzin</i>	<i>Dzieci przebywające w przedszkolu powyżej 5 godzin</i>
Przedszkole nr 6	68		68
Przedszkole nr 8	120		120
Przedszkole im. Marii Konopnickiej	368	130	238
Przedszkole Niepubliczne ul. Kamionka 16	160		160
Przedszkole Niepubliczne ul. Jagiellońska 8	30		30
Szkoła Podstawowa nr 1 roczne obowiązkowe przygotowanie przedszkolne	60	60	
Szkoła Podstawowa nr 2 roczne obowiązkowe przygotowanie przedszkolne	46	46	
Szkoła Podstawowa nr 4	47	47	
Spółeczna Szkoła Podstawowa			
oddział rocznego obowiązkowego przygotowania przedszkolnego	25	25	
punkt przedszkolny	25	25	
	949	333	616

Dane w tabeli nr 2 informują o liczbie dzieci objętych opieką przedszkolną w różnych formach, według stanu z początku roku szkolnego 2010-2011. W trakcie roku szkolnego liczba dzieci ulegała niewielkim zmianom. Z ogólnej liczby dzieci objętych wychowaniem przedszkolnym, w przedszkolach przebywało 746 dzieci (79%). Pozostałe 21% przebywało w oddziałach przedszkolnych zorganizowanych w szkołach podstawowych lub w punkcie przedszkolnym.

Liczba dzieci zameldowanych w Brodnicy na pobyt stały i czasowy w rocznikach obejmujących wychowanie przedszkolne wynosiła:

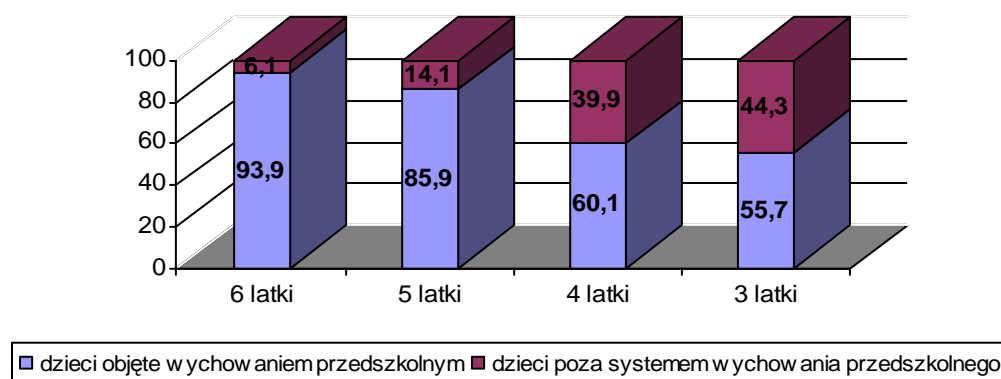
- rocznik 2008 - 351 dzieci, rocznik 2007 - 341 dzieci, rocznik 2006 - 331 dzieci i rocznik 2005 - 303 dzieci.

Tabela 3 Dzieci w przedszkolach i oddziałach przedszkolnych w szkołach podstawowych w roku szkolnym 2010-2011 wg. roku urodzenia

Rocznik	PN Kamionka	PN Jagiellońska	Przedszkole nr 6	Przedszkole nr 8	Przedszkole im. M. Konopnickiej	Przedszkole im. M. Konopnickiej kl.O	Szk. Podst. nr 1 kl.O	Szk. Podst. nr 2 kl.O	Szk. Podst. nr 4 kl.O	Spoleczna Sz. Pods	Ogółem	w tym na 5 godz.	% z danego rocznika objętych wych.przedszk.
2008	-	1	-	-	20	-	-	-	-	-	21		-
2007	24	20	23	32	60	21	-	-	-	11	191	32	56,01
2006	43	9	19	31	26	55	2	-	-	14	199	71	60,12
2005	47	-	14	31	82	27	25	11	14	9	260	86	85,81
2004	46	-	12	25	51	27	33	35	33	16	278	144	93,92
	160	30	68	120	238	130	60	46	47	50	949	333	71,57%

Na ogólną liczbę dzieci urodzonych w latach 2008-2005 kwalifikujących się do oddziałów wychowania przedszkolnego (1326 dzieci), w systemie wychowania przedszkolnego w różnych formach znajdowało się 71,57%.

Wykres 2 Stopień skolaryzacji dzieci w wieku przedszkolnym (rok ur. 2004-2007) w Brodnicy



Najwyższy poziom skolaryzacji dotyczy dzieci w wieku 6 lat, które podlegają obowiązkowemu rocznemu przygotowaniu przedszkolnemu. Wysoki jest także odsetek dzieci objętych opieką przedszkolną w wieku 5 lat, mimo że dzieci te będą podlegały obowiązkowemu wychowaniu przedszkolnemu dopiero w następnym roku.

W przedszkolach publicznych w roku szkolnym 2010-2011 przebywało 556 dzieci, w tym 130 w oddziałach z pobytem do 5 godzin.

Natomiast na ogólną liczbę dzieci przebywających w przedszkolach powyżej 5 godzin dziennie, 31% przebywało w przedszkolach niepublicznych.

Dzieci poniżej trzeciego roku życia przebywały w oddziale przedszkolnym dla dzieci młodszych zorganizowanym w Przedszkolu im. Marii Konopnickiej. W przedszkolu tym funkcjonował także oddział dla dzieci z zaburzeniami rozwojowymi – oddział specjalny.

Praca przedszkoli w roku 2010-2011 przebiegała w oparciu o zaopiniowane przez rady pedagogiczne i zatwierdzone przez organ prowadzący w maju 2010 r. arkusze organizacji pracy na rok szkolny.

Przedszkola realizowały programy zatwierdzone do realizacji przez rady pedagogiczne. Poza zajęciami programowymi realizowane były także zajęcia dodatkowe dla dzieci – nauka języka obcego, nauka tańca, rytmika muzyczno-ruchowa, zajęcia z komputerem, zajęcia logopedyczne. Rodzaj zajęć dodatkowych w przedszkolu uzależniony był od decyzji rodziców i potrzeb dzieci. W przedszkolach publicznych zatrudnionych było 40, 31 (etaty) nauczycieli.

5. Organizacja szkół podstawowych, gimnazjów i szkoły ponadgimnazjalnej w roku szkolnym 2010/2011

Miasto Brodnica jest organem prowadzącym cztery szkoły podstawowe, dwa gimnazja i jedną szkołę ponadgimnazjalną tj. liceum ogólnokształcące. W ewidencji szkół niepublicznych funkcjonujących w Brodnicy i dotowanych z budżetu miasta były także wpisane - Społeczna Szkoła Podstawowa i Społeczne Gimnazjum prowadzone przez Brodnickie Stowarzyszenie Oświatowe.

We wszystkich typach szkół w roku szkolnym 2010-2011 uczyło się łącznie 3 321 uczniów (66 mniej niż w roku poprzednim), w tym 12 w szkołach niepublicznych. W zakresie struktury organizacyjnej szkoły podstawowe nr 1, 2 i 4 oraz Gimnazjum nr 1 są szkołami samodzielnymi, natomiast Szkoła Podstawowa nr 7, Gimnazjum nr 1 i liceum są połączone w zespół szkół.

Tabela 4 Organizacja szkół podstawowych w Brodnicy w roku szkolnym 2010-2011

Wyszczególnienie		Szkoła podstawowa – klasy						
		I	II	III	IV	V	VI	Razem
Szkoła Podstawowa nr 1 im. Henryka Sienkiewicza ul. 3 Maja 2	uczniów	79	109	106	97	120	109	620
	oddziałów	4	5	4	4	5	5	27
	średnia uczniów w oddziale	19,75	21,80	26,50	24,25	24,00	21,80	22,96
Szkoła Podstawowa nr 2 im. Polskich Olimpijczyków ul. Kolejowa 62	uczniów	74	71	103	82	77	75	482
	oddziałów	3	3	4	4	3	3	19
	średnia uczniów w oddziale	24,67	23,67	25,75	20,50	25,67	25,00	24,10
Szkoła Podstawowa nr 4 im. 700-Lecia Brodnicy ul. Nowa 34	uczniów	66	60	59	63	66	77	391
	oddziałów	3	3	3	3	3	3	18
	średnia uczniów w oddziale	22,00	20,00	19,67	21,00	22,00	25,67	21,72
Szkoła Podstawowa nr 7 ul. Matejki 5	uczniów	89	76	71	75	81	81	473
	oddziałów	4	3	3	3	3	3	19
	średnia uczniów w oddziale	23,33	23,00	25,67	26,33	22,00	27,00	24,89
OGÓŁEM	uczniów	308	316	339	317	344	342	1966
	oddziałów	14	14	14	14	14	14	84
	średnia uczniów w oddziale	22,00	22,57	24,21	22,64	24,57	24,43	23,40
Społeczna Szkoła Podstawowa ul. Jagiellońska 8	uczniów	0	0	0	0		6	6
	oddziałów	0	0	0			1	1
	średnia uczniów w oddziale	0	0	0	0		6	

Jak wynika z tabeli nr 4, w roku szkolnym 2010-2011 w szkołach podstawowych w Brodnicy uczyło się 1966 uczniów, w tym 6 w Społecznej Szkole Podstawowej. Największą szkołą podstawową

była Szkoła Podstawowa nr 1 z 620 uczniami. W dwóch szkołach podstawowych publicznych (nr 1 i nr 4) oraz w niepublicznej szkole podstawowej funkcjonowały także oddziały rocznego obowiązkowego przygotowania przedszkolnego. Statutowa średnia liczba uczniów w oddziale szkoły podstawowej wynosi 26 uczniów. W szkołach podstawowych w Brodnicy średnia liczba uczniów wynosiła 23,4 i uległa zmniejszeniu w porównaniu z ubiegłym rokiem o 1,1. Najniższy wskaźnik liczby uczniów na oddział wystąpił w Szkole Podstawowej nr 4 – 21,72 i uległ zmniejszeniu w porównaniu z rokiem ubiegłym średnio o jednego ucznia na oddział. Nauka w szkołach podstawowych zorganizowana była w 84 oddziałach. We wrześniu 2010 r. naukę w klasach pierwszych szkół podstawowych rozpoczęło 32 dzieci w wieku 6 lat. W Szkole Podstawowej nr 1 w klasie pierwszej było 14 uczniów, w pozostałych szkołach podstawowych po sześcioro uczniów w wieku sześciu lat.

W szkołach podstawowych w roku szkolnym 2010-2011 naukę powtarzało 33 uczniów (tj. 1,7% ogółu uczniów), z czego najwięcej, bo 21 uczniów w Szkole Podstawowej nr 1. Analiza uczniów wg. wieku wykazała, że w szkołach podstawowych uczy się 25 uczniów z rocznym i więcej opóźnieniem organizacyjnym, co stanowi 1,3% ogółu uczniów.

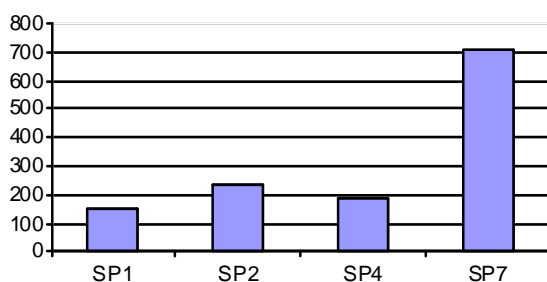
Na ogólną liczbę 1966 uczniów szkół podstawowych, 199 uczniów tj. 10,1% to dzieci mieszkające na wsi. Najwyższy wskaźnik uczniów mieszkających na wsi wystąpił w Szkole Podstawowej nr 2 – 39% uczniów tej szkoły i w Szkole Podstawowej nr 7 – 14% ogółu uczniów szkoły mieszka na wsi.

W szkołach podstawowych na 1966 uczniów, 351 nie chodzi do szkół, do których obwodów należą a 514 dzieci, to uczniowie spoza obwodów. Obowiązek szkolny poza granicami kraju realizuje 43 uczniów szkół podstawowych.

Organizacja szkół podstawowych w roku szkolnym 2010-2011 opierała się na założeniach zawartych w arkuszach organizacyjnych. Arkusze były zaopiniowane przez rady pedagogiczne i zatwierdzone w maju 2010 r. przez organ prowadzący. Szkoły podstawowe od września 2010 r. realizowały 2 977 godzin zajęć tygodniowo. W trakcie roku szkolnego, zmiany w organizacji szkół wprowadzane były aneksami (nieobecność nauczyciela, wprowadzenie nauczania indywidualnego, rewalidacji). W szkołach realizowano średnio ok. 100 godzin tygodniowo zajęć nauczania indywidualnego dla 12 uczniów oraz 22 godziny zajęć rewalidacji indywidualnej dla 14 uczniów.

Dla dzieci wymagających pomocy organizowane były także inne zajęcia specjalistyczne. Z zajęć dydaktyczno-wyrównawczych skorzystało 683 uczniów, zajęć korekcyjno-kompensacyjnych 131 uczniów, pomocy logopedycznej 83 uczniów, z zajęć socjoterapeutycznych 9 uczniów, a z zajęć psychoedukacyjnych 358 uczniów szkół podstawowych.

Wykres 3 *Uczniowie objęci zajęciami specjalistycznymi w szkołach podstawowych*



Jak wynika z danych zawartych na wykresie nr 3, najwięcej uczniów korzystających z zajęć specjalistycznych organizowanych było w Szkole Podstawowej nr 7 (711 uczniów, w tym 358 uczniów skorzystało z oferty zajęć psychoedukacyjnych).

W szkołach podstawowych prowadzone były także zajęcia pozalekcyjne rozwijające zainteresowania i uzdolnienia uczniów. W zajęciach tych uczestniczyło ponad 60% uczniów, z tym że niektóre dzieci brały udział w więcej niż jednej formie zajęć. W szkołach podstawowych funkcjonowały 94 koła, w tym najwięcej, bo 43 były to koła przedmiotowe prowadzące zajęcia dla dzieci uzdolnionych. Ponadto działało 27 kół rozwijających zainteresowania różnymi dyscyplinami sportu, 14 kół artystycznych, koła techniczne, informatyczne, krajoznawczo-turystyczne. Część zajęć prowadzona była przez nauczycieli w ramach obowiązku przepracowania w szkole dwóch dodatkowych godzin tygodniowo. Egzamin na kartę rowerową zdało 308 uczniów.

Dla uczniów wykazujących zainteresowanie wybraną dyscypliną sportu w Szkole Podstawowej nr 2 uruchomiono klasę sportową ze zwiększoną liczbą godzin na zajęcia z piłki nożnej, a w Szkole Podstawowej nr 4 z piłki ręcznej. W klasach sportowych uczyło się 45 uczniów.

Uczniowie szkół podstawowych objęci zostali także opieką wychowawczą. Ze świetlic szkolnych skorzystało 377 dzieci (19,2% ogółu), w tym najwięcej w Szkole Podstawowej nr 1 (147 uczniów, głównie uczniowie klas I-III). Obiady w szkołach jadło 408 uczniów (21% ogółu), w tym 152 dzieci miało posiłki refundowane a 72 dofinansowane ze środków pomocy społecznej.

W roku szkolnym 2010-2011 zanotowano 11 wypadków w szkołach, z czego większość była zakwalifikowana jako zdarzenia na przerwach międzylekcyjnych na boiskach szkolnych (stłuczenia, zwichnięcia).

Uczniowie szkół podstawowych uczestniczyli w licznych konkursach i zawodach na różnych etapach. W konkursie przedmiotowym z języka polskiego na etapie wojewódzkim jedna uczennica została laureatem (ze Szkoły Podstawowej nr 4) i dwie uczennice zostały finalistkami konkursu – obie ze Szkoły Podstawowej nr 1.

Z informacji podawanych przez uczniów wynika, że jedynie 6,5% dzieci ze szkół podstawowych skorzystało ze zorganizowanego wypoczynku w kraju a 1% za granicą. Z niezorganizowanych form wypoczynku skorzystało natomiast 36% uczniów przebywając u rodziny i znajomych na terenie kraju a ok. 4% wyjechało na wypoczynek za granicę z rodzicami. Niepełna 20% dzieci, głównie z klas I-III, wypoczywało w miejscu zamieszkania korzystając z półkolonii.

Szkoły podstawowe ukończyło 341 uczniów.

W gimnazjach prowadzonych przez Gminę Miasta Brodnica w roku szkolnym 2010-2011 uczyło się 1022 uczniów (72 mniej niż w roku poprzednim) a w Gimnazjum Społecznym 6 uczniów.

Tabela 5 Organizacja gimnazjów w Brodnicy w roku szkolnym 2010-2011

Wyszczególnienie		Gimnazja			
		I	II	III	Razem
Gimnazjum nr 1 ul. Wiejska 6	uczniów	152	156	187	495
	oddziałów	6	6	7	19
	średnia uczniów w oddziale	25,33	26,00	26,71	26,05
Gimnazjum nr 2 ul. Matejki 5	uczniów	179	184	164	527
	oddziałów	7	7	7	21
	średnia uczniów w oddziale	25,57	26,29	23,43	25,10
OGÓŁEM	uczniów	331	340	351	1022
	oddziałów	13	13	14	40
	średnia uczniów w oddziale	25,46	26,20	25,10	25,55
Społeczne Gimnazjum ul. Jagiellońska 8	uczniów	0	0	6	6
	oddziałów	0	0	1	1
	średnia uczniów w oddziale	0	0	6	6

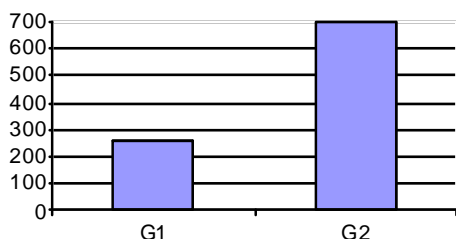
Średnia liczba uczniów w oddziale gimnazjalnym (tabela nr 5) wynosiła 25,1 i uległa niewielkiemu wzrostowi w porównaniu z rokiem 2009-2010. Wskaźnik ten w obu gimnazjach mieści się w normie (norma statutowa wynosi 26 uczniów na oddział).

Nauka w gimnazjach zorganizowana była w 40 oddziałach. Na ogólną liczbę 1 022 uczniów 2,1% stanowili uczniowie powtarzający klasę (21 uczniów), z czego aż 15 w Gimnazjum nr 2. Analiza uczniów według wieku wykazała, że w gimnazjach przebywa łącznie 32 uczniów z rocznym i więcej opóźnieniem organizacyjnym, co stanowi 3,1% ogółu uczniów.

Organizacja gimnazjów w roku szkolnym 2010-2011 opierała się na założeniach zawartych w arkuszach organizacyjnych. Arkusze były zaopiniowane przez rady pedagogiczne i zatwierdzone w maju 2010 r. przez organ prowadzący. Gimnazja we wrześniu 2010 r. miały zatwierdzone do realizacji 1816 godzin zajęć tygodniowo. W trakcie roku szkolnego, zmiany w organizacji szkół wprowadzane były aneksami (nieobecność nauczyciela, wprowadzenie nauczania indywidualnego, rewalidacji). W szkołach realizowano średnio ok. 96 godzin tygodniowo zajęć nauczania indywidualnego dla 8 uczniów oraz 4 godziny zajęć rewalidacji indywidualnej dla 2 uczniów.

Dla uczniów wymagających pomocy psychologiczno-pedagogicznej oraz mających trudności w nauce zorganizowane były zajęcia specjalistyczne, w tym z zajęć dydaktyczno-wyrównawczych skorzystało 338 uczniów, zajęć korekcyjno-kompensacyjnych 48 uczniów, z zajęć socjoterapeutycznych 68 uczniów a z zajęć psychoedukacyjnych 430 uczniów.

Wykres 4 Uczniowie objęci zajęciami specjalistycznymi w gimnazjach



Jak wynika z danych zawartych na wykresie nr 4, więcej uczniów korzystało z zajęć specjalistycznych organizowanych w Gimnazjum nr 2 (695 uczniów, w tym 430 uczniów skorzystało z oferty zajęć psychoedukacyjnych).

W gimnazjach prowadzone były także zajęcia pozalekcyjne rozwijające zainteresowania i uzdolnienia. W zajęciach tych uczestniczyło 1392 uczniów. Niektórzy uczniowie brali udział w więcej niż jednej formie zajęć. W gimnazjach funkcjonowały 125 różnych kół, w tym najwięcej, bo 66 z nich były to koła przedmiotowe dla dzieci uzdolnionych (w zajęciach uczestniczyło 569 uczniów). Ponadto działało 11 kół rozwijających zainteresowania różnymi dyscyplinami sportu, 11 kół artystycznych, 3 techniczne, 3 informatyczne, 2 krajoznawczo-turystyczne i 17 innych. Część zajęć prowadzona była przez nauczycieli w ramach obowiązku przepracowania w szkole dwóch dodatkowych godzin tygodniowo. Egzamin na kartę motorowerową zdało 88 uczniów.

Dla uczniów wykazujących zainteresowanie wybraną dyscypliną sportu, w Gimnazjum nr 2 uruchomiono kolejną klasę sportową ze zwiększoną liczbą godzin na zajęcia z piłki ręcznej.

Uczniowie gimnazjum objęci zostali także opieką wychowawczą. Ze świetlic szkolnych skorzystało 70 uczniów z Gimnazjum nr 1. Obiady w szkołach jadło 73 uczniów (7,1% ogółu uczniów), w tym 59 uczniów miało posiłki refundowane, a 2 uczniów dofinansowane ze środków pomocy społecznej.

Na ogólną liczbę 1022 uczniów, 206 z nich chodzi do gimnazjum w obwodzie, w którym nie mieszka a 283 uczniów, to uczniowie spoza obwodu. Naukę w innym kraju pobierało 15 uczniów.

Uczniowie gimnazjum uczestniczyli w licznych konkursach i zawodach. Na etapie wojewódzkim konkursów przedmiotowych tytuł laureata uzyskał jeden uczeń z języka polskiego a trzech uczniów uzyskało tytuł finalisty. Byli także laureaci z biologii, historii, języka niemieckiego oraz finaliści z języka polskiego i matematyki. Uczniowie, którzy uzyskali tytuł laureata zostali zwolnieni z odpowiedniej części egzaminu gimnazjalnego (otrzymali maksymalną liczbę punktów) i otrzymali ocenę celującą na koniec roku szkolnego z danego przedmiotu.

W roku szkolnym 2010-2011 na terenie gimnazjów zanotowano 21 wypadków w szkołach, z czego większość była zakwalifikowana, jako zderzenia i kolizje na przerwach międzylekcyjnych na boiskach szkolnych (stłuczenia, zwichnięcia).

Z informacji podawanych przez uczniów wynika, że 44,6% uczniów skorzystało ze zorganizowanego wypoczynku w kraju a 0,2% ogółu uczniów z wypoczynku za granicą. Z niezorganizowanych form wypoczynku skorzystało natomiast 21% uczniów przebywając u rodziny i znajomych na terenie kraju a ok. 2% wyjechało na wypoczynek za granicę z rodzicami. Gimnazja ukończyło 349 uczniów.

Liceum ogólnokształcące prowadzone przez Miasto Brodnicę wchodzi w skład Zespołu Szkół nr 1 im. Karola Wojtyły-Jana Pawła II. Organizacja liceum opiera się na systemie czterech oddziałów każdej klasy. W liceum funkcjonowało 12 oddziałów. W roku szkolnym 2010-2011 nauką objętych było 321 uczniów tj. 9 uczniów więcej niż w roku 2009-2010.

Tabela 6 Organizacja III Liceum Ogólnokształcącego w Brodnicy w roku szkolnym 2010-2011

Wyszczególnienie		Klasy			
		I	II	III	Razem
III Liceum Ogólnokształcące ul. Matejki 5	Uczniów	116	106	99	321
	Oddziałów	4	4	4	12
	średnia uczniów w oddziale	29,00	26,50	24,80	26,00

Jak wynika z tabeli nr 6, średnia liczba uczniów w oddziale wynosiła 26. W organizacji roku szkolnego na rok szkolny 2010-2011 zatwierdzono 547 godziny zajęć dydaktyczno-wychowawczych tygodniowo. W trakcie roku liczba godzin ulegała zwiększeniu w związku z wprowadzanymi zmianami. W liceum troje uczniów realizowało nauczanie indywidualne, co powodowało wzrost o 42 tygodniowej liczby godzin.

Dla uczniów wymagających pomocy psychologiczno-pedagogicznej organizowano zajęcia psychoedukacyjne, w których wzięło udział 320 uczniów.

W liceum prowadzone były także zajęcia pozalekcyjne rozwijające zainteresowania i uzdolnienia. W zajęciach tych uczestniczyło 596 uczniów. Część uczniów brała udział w więcej niż jednej formie zajęć. W liceum działało 37 różnych kół zainteresowań, w tym najwięcej, bo 29 były to koła przedmiotowa prowadzące zajęcia dla młodzieży uzdolnionej (w zajęciach uczestniczyło 459 uczniów). Ponadto działało koło informatyczne, 4 koła sportowe, 3 inne. Część zajęć prowadzona była przez nauczycieli w ramach obowiązku przepracowania w szkole dodatkowych godzin.

Dwoje uczniów liceum zostało finalistami olimpiad na stopniu centralnym, tj. jeden w olimpiadzie wiedzy ekologicznej i jeden uczeń w olimpiadzie fizycznej.

Uczniowie liceum ogólnokształcącego nie korzystali z dożywiania w szkole.

W roku szkolnym 2010-2011 na terenie liceum zanotowano 2 wypadki zakwalifikowane jako zdarzenia i kolizje na przerwach.

Z informacji podawanych przez uczniów wynika, że jedynie 7,2% ogółu uczniów skorzystało ze zorganizowanego wypoczynku w kraju, a 0,6% ogółu uczniów z wypoczynku za granicą. Z niezorganizowanych form wypoczynku skorzystało natomiast 29,6% uczniów przebywając u rodziny i znajomych na terenie kraju, a ok. 2,5% wyjechało na wypoczynek za granicę.

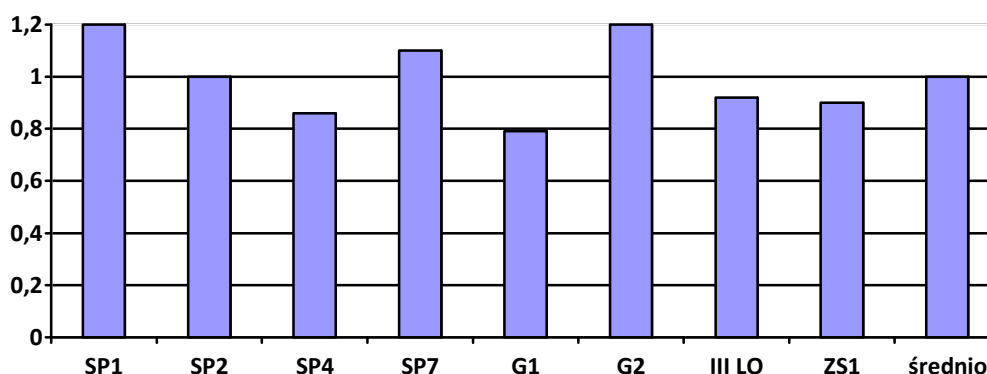
6. Warunki nauczania w przedszkolach i szkołach

Przedszkola w Brodnicy realizowały zadania statutowe w 33 salach dydaktycznych, w tym dziesięcioma salami dysponowało wychowanie przedszkolne niepubliczne. Sale dydaktyczne były wyposażone zgodnie z wymogami dla określonej grupy wiekowej. Do realizacji zajęć z dziećmi zainstalowanych było 9 komputerów w salach lekcyjnych, natomiast 16 komputerów służyło do obsługi administracyjnej przedszkoli. Wszystkie przedszkola posiadały własne kuchnie, w których sporządzane były posiłki.

W roku szkolnym 2010-2011 szkoły realizowały swoje zadania w 114 salach lekcyjnych, w 15 pracowniach komputerowych i 5 językowych. Największy kompleks stanowi Zespół Szkół nr 1. Szkoła ma do dyspozycji 40 sal lekcyjnych, 8 pracowni komputerowych, 1 pracownię językową oraz inne pomieszczeniami pomocnicze. Ogółem do realizacji zadań dydaktyczno-wychowawczych i opiekuńczych w szkołach wykorzystywane są 134 pomieszczenia, w tym 58 w Zespole Szkół nr 1. Do dyspozycji uczniów są także obiekty sportowe, w tym 5 sal sportowych, jeden basen, 4 boiska do piłki ręcznej i nożnej, dwa boiska do piłki siatkowej, trzy do koszykówki, sześć bieżni, 5 skoczni i dwie rzutnie. Szkoła Podstawowa nr 1 nie ma własnych boisk sportowych i korzysta z boisk sportowych Stadionu Miejskiego.

Na podstawie stosunku sal lekcyjnych do liczby oddziałów w danej szkole ocenia się zmianowość w szkole, co ma wpływ na ocenę warunków nauczania.

Wykres 5 Zmianowość w szkołach w roku szkolnym 2010-2011

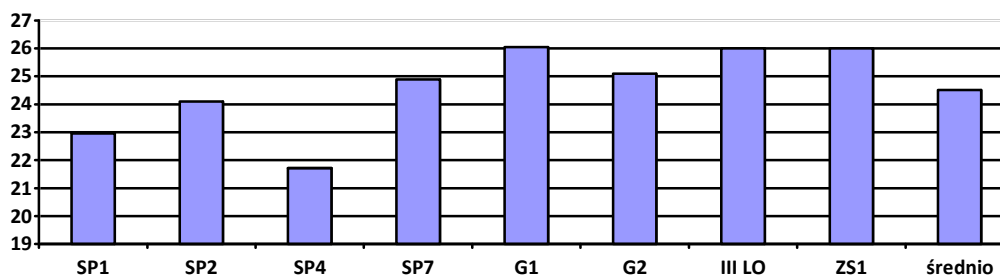


Jak wynika z danych wskazanych na wykresie nr 5, szkoły w Brodnicy posiadają bardzo dobre warunki lokalowe. Najlepsze warunki do organizacji procesu nauczania w zakresie bazy szkolnej posiadała Szkoła Podstawowa nr 4. Niski wskaźnik zmianowości posiada także Gimnazjum nr 1 oraz liceum. Średni wskaźnik w szkołach wyniósł 1, co oznacza, że w zasadzie w szkołach w nie ma

zmianowości. Należy jednak wziąć pod uwagę fakt, że w szkołach podstawowych nr 1, 2 i 4 wskaźnik zmianowości ulega pogorszeniu z uwagi na pomieszczenia przeznaczone na oddziały klas rocznego przygotowania przedszkolnego. Średnio na jedną salę dydaktyczną przypada w brodnickich szkołach 25 uczniów.

Warunki nauczania uzależnione są także od średniej liczby uczniów przypadających na jeden oddział. W roku szkolnym 2010-2011 wskaźnik ten wyniósł 24,5 i jest porównywalny z rokiem szkolnym 2009-2010.

Wykres 6 Średnia liczba uczniów na oddział w roku szkolnym 2010-11

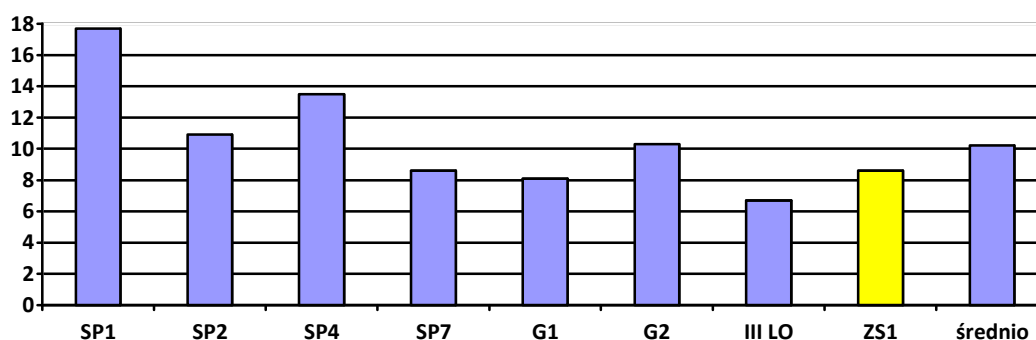


Z danych zawartych na wykresie nr 6 wynika, że najmniejsza liczba uczniów na jeden oddział była w Szkole Podstawowej nr 4 i wynosiła 21,72 uczniów (w roku 2009-10 było to 22,72 uczniów na jeden oddział). Powyżej średniej liczby uczniów na oddział, w porównaniu ze średnią w mieście, mają szkoły wchodzące w skład Zespołu Szkół nr 1 oraz Gimnazjum nr 1.

Podstawą dobrych warunków nauczania, poza liczbą pomieszczeń oraz stopniem zmianowości jest także odpowiednie wyposażenie szkół w nowoczesny sprzęt i pomoce dydaktyczne. W prowadzonych przez Gminę Miasto Brodnica szkołach w roku szkolnym 2010-2011 były 323 komputery do dyspozycji uczniów, tj. o 74 komputery więcej niż w roku 2009-2010. W pracowniach komputerowych było 266 komputerów, 31 w szkolnych bibliotekach i 121 w innych pomieszczeniach, w tym administracyjno-obługowych.

Na jeden komputer przypadało średnio 10,2 uczniów i wskaźnik ten uległ poprawie w stosunku do roku 2009-2010, kiedy wynosił on 12,5. W pracowniach komputerowych na jeden komputer przypadało średnio 12,4 uczniów, w bibliotece szkolnej 106,7 uczniów, w innych pomieszczeniach (świetlice, sale lekcyjne) 27 uczniów.

Wykres 7 Liczba uczniów przypadająca na jeden komputer w roku szkolnym 2010-2011



W roku szkolnym 2010-2011 znacznej poprawie uległo wyposażenie szkół w komputery, co spowodowało poprawę wskaźnika, który obrazuje liczbę uczniów przypadającą na jeden komputer. W Szkole Podstawowej nr 1 na jeden komputer przypadało w roku 2009-2010 aż 20,7 uczniów, a

w roku 2010-2011 17,7. Jednak wskaźnik ten jest nadal najwyższy i najbardziej niekorzystny ze wszystkich szkół. W Szkole Podstawowej nr 2 nastąpiła poprawa z 19,9 do 10,9 uczniów na jeden komputer, w Szkole Podstawowej nr 7 z 22,17 do 8,6, a w Szkole Podstawowej nr 4 wskaźnik nie uległ zmianie. W Gimnazjum nr 1 na jeden komputer przypadało w roku 2009-2010 14,6 uczniów i wskaźnik zmniejszył się do 8,1, w Gimnazjum nr 2 z 9,2 uczniów zwiększył się do 10,3. W III Liceum Ogólnokształcącym wskaźnik pozostał na tym samym poziomie. Średnia liczba uczniów na jeden komputer w Zespole Szkół nr 1 wynosiła średnio 8,6, podczas gdy średnia z wszystkich szkół 10,2 uczniów na jeden komputer.

Proces dydaktyczny w szkołach wspomagany jest także przez techniczne środki nauczania, w tym: 12 grafoskopów, 11 diaskopów, 10 kamer video, 69 magnetofonów stereo, 33 odtwarzacze DVD, 23 magnetowidów, 19 TV 28 cal, 56 projektorów multimedialnych, 24 kserografy, 53 tablice multimedialne. Szkoły prenumerują 29 czasopism fachowych dla nauczycieli. Wyposażenie szkół w techniczne środki nauczania wzrosło w każdej kategorii wyposażenia. Największy wzrost nastąpił jednak w pozycji projektory multimedialne i tablice interaktywne, które w roku 2009-2010 były dwie a w roku 2010-2011 aż 53 szt. Znacząca poprawa w wyposażeniu szkół w roku szkolnym 2010-2011 związana jest z realizacją projektów współfinansowanych ze środków Unii Europejskiej. Szkoły otrzymały sprzęt i wyposażenie w ramach realizacji projektu „Program Indywidualizacji Procesu Nauczania i Wychowania uczniów klas I-III Szkół Podstawowych w Województwie Kujawsko-Pomorskim”. Do szkół z tego programu trafiły, zgodnie ze wskazanymi potrzebami - 2 rzutniki multimedialne, 3 komputery, w tym 2 typu laptop, kserokopiarka, meble szkolne do wyposażenia klas I-III, sprzęt do zajęć gimnastyki korekcyjnej, wyposażenie gabinetów logopedycznych, pomoce dydaktyczne do nauczania w klasach I-III. W ramach realizacji programu „Inwestujemy w siebie” do Szkoły Podstawowej nr 1 i nr 7 przekazane zostały dwa zestawy multimedialne oraz materiały związane z realizacją programu.

Dzięki przystąpieniu Brodnicy do projektu kluczowego pn. „e-Usługi-e-Organizacja – pakiet rozwiązań informatycznych dla jednostek organizacyjnych województwa kujawsko-pomorskiego” część dotycząca modułu „e-Edukacja w Województwie Kujawsko-Pomorskim” szkoły otrzymały 41 zestawów multimedialnych (tablica interaktywna, projektor, notebook) oraz 4 wizualizery.

Realizacja projektu finansowanego ze środków Rządowego programu wspierania organów prowadzących w zapewnieniu bezpiecznych warunków nauki, wychowania i opieki w klasach I-III szkół podstawowych – „Radosna szkoła” to budowa na boisku Szkoły Podstawowej nr 1 szkolnego placu zabaw wartości 224 516,24 zł, z czego 112 258,12 zł sfinansował budżet miasta. Ponadto szkoły podstawowe nr 2, 4 i 7 otrzymały z Rządowego programu „Radosna szkoła” środki w kwocie 12 000 zł każda na urządzenie szkolnych sal zabaw dla dzieci, w związku z wprowadzeniem obowiązku szkolnego dla dzieci w wieku 6 lat.

We wszystkich szkołach funkcjonowały biblioteki szkolne, w których zgromadzono łącznie ponad 50 tys. woluminów. Na prowadzenie bibliotek wydzielono w szkołach łącznie 8 pomieszczeń o łącznej powierzchni 388 m², z czego w Gimnazjum nr 1 biblioteka zajmuje trzy pomieszczenia a w Szkole Podstawowej nr 1 dwa pomieszczenia. Największe księgozbiory posiadał Zespół Szkół nr 1 i Szkoła Podstawowa nr 4. Zbiory materiałów dydaktycznych zgromadzonych w bibliotekach na kasetach video to 631 pozycji, a na nośnikach elektronicznych 765 pozycji.

Gabinety profilaktyki zdrowotnej i pomocy przedmedycznej urządzane były we wszystkich szkołach, gabinety psychologiczne w dwóch szkołach a logopedyczne w czterech szkołach. We wszystkich szkołach funkcjonowały natomiast gabinety pedagoga szkolnego.

Pomieszczenia szkolne to także kuchnie i stołówki szkolne. Własne kuchnie i stołówki miały wszystkie szkoły z wyjątkiem Zespołu Szkół nr 1, która nie posiada takich pomieszczeń, natomiast wydawanie posiłków w tej szkole odbywało się w pomieszczeniu zaadoptowanym na ten cel.

7. Kadra pedagogiczna i system kształcenia nauczycieli

W szkołach i przedszkolach w roku szkolnym 2010-2011 (stan na 30.03.2011 r.) nauczyciele byli zatrudnieni na 343,95 etatach, w tym 0,58% to nauczyciele bez stopnia awansu zawodowego, 3,18% to stażysty, 18,34% nauczyciele kontraktowi, 37,85% mianowani i 40,05% nauczyciele dyplomowani. Średnie dane krajowe są odpowiednie: stażysta 4,13%, kontraktowy 18,7%, mianowany 30,02% i dyplomowany 47,13%. Z porównania danych wynika, że w szkołach i przedszkolach w Brodnicy był niższy odsetek nauczycieli dyplomowanych a wyższy mianowanych w porównaniu z danym w kraju. Z ogólnej liczby zatrudnionych w szkołach nauczyciele z wykształceniem wyższym magisterskim stanowili 93,5%.

Tabela 7 Zbiornicze zestawienie liczby nauczycieli z podziałem na kwalifikacje i stopnie awansu zawodowego w roku szkolnym 2010-2011

Wyszczególnienie	Liczba nauczycieli (w przeliczeniu na pełne etaty)					
	ogółem	bez stopnia	stażysta	kontraktowy	mianowany	dyplomowany
Magister z przygotowaniem pedagogicznym	321,52	1,00	8,03	59,81	117,17	135,51
Wyższe studia zawodowe i przygotowanie pedagogiczne	16,15	1,00	2,90	3,00	7,00	2,25
Kolegium nauczycielskie	0,28	0,00	0,00	0,28	0,00	0,00
Pozostałe kwalifikacje	6,00	0,00	0,00	0,00	6,00	0,00
Ogółem	343,95	2,00	10,93	63,09	130,17	137,76

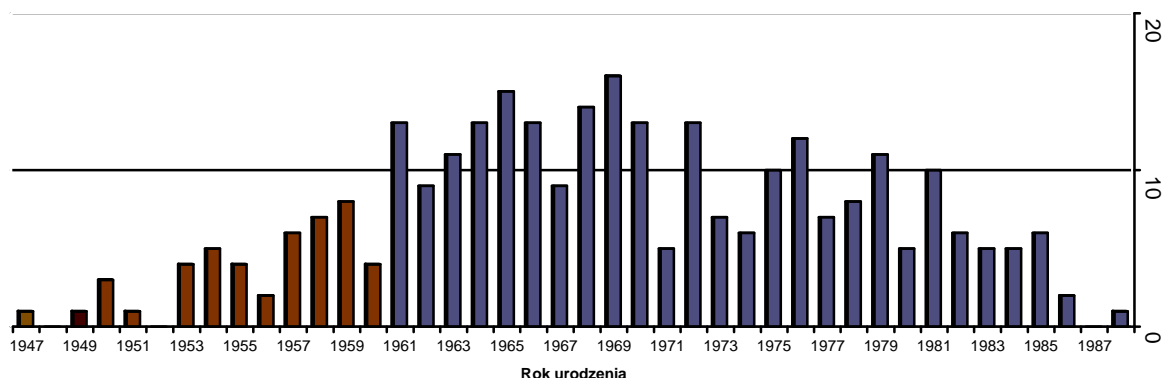
W ogólnej liczbie etatów pedagogicznych, 40,31 etaty to nauczyciele przedszkoli (2,75 etatu stażystów, 8,05 kontraktowych, 13,56 mianowanych i 15,95 dyplomowanych). Średnia liczba uczniów na jeden etat nauczycielski w szkołach wyniósł 10,9 i uległa zmniejszeniu o 0,8. W brodnickich szkołach, poza nauczycielami zatrudnionymi do realizacji poszczególnych przedmiotów, zatrudnieni byli również nauczyciele wspomagający proces dydaktyczno-wychowawczy i opiekuńczy w każdej szkole, w tym: nauczycie biblioteki, pedagodzy szkolni, logopedzi w szkołach podstawowych, psychologowie i doradcy zawodowi w gimnazjach oraz nauczyciele w świetlicach szkolnych.

Zgodnie z wymogami ustawy Karta Nauczyciela w roku szkolnym 2010-2011 organ prowadzący zapewnia doradztwo metodyczne dla nauczycieli. Wymóg został spełniony poprzez zatrudnienie doradców metodycznych (pedagog szkolny, język polski, biologia, religia, matematyka, nauczanie zintegrowane, wychowanie fizyczne) oraz współpracę z Kujawsko-Pomorskim Centrum Edukacji Nauczycieli i Toruńskim Ośrodkiem Doradztwa Metodycznego. Nauczyciele podwyższający lub uzupełniający kwalifikacje zawodowe otrzymali dopłaty do kosztów kształcenia, z której skorzystało 16 nauczycieli. Nauczyciele uzupełniali kwalifikacje lub zdobywali uprawnienia na kierunkach i specjalnościach ujętych w szkolnych planach kształcenia nauczycieli.

Średnia wieku nauczycieli zatrudnionych w szkołach w Brodnicy, wg. stanu z 31.03.2011 r. wynosiła 43,44 lata a w przedszkolach 42,87 lat. Kadra z najwyższym wiekiem była zatrudniona w Szkole Podstawowej nr 4 (śr. wieku 45,2 lata) a młodsza kadra stanowiła radę pedagogiczną w

Zespół Szkół nr 1 – średnia wieku 41,1 lat. W przedszkolach najmłodsza kadra była zatrudniona w Przedszkolu im. Marii Konopnickiej (śr. wieku 41,54 lata).

Wykres 8 *Nauczyciele zatrudnieni w szkołach i przedszkolach wg. roku urodzenia*



Z wykresu nr 8 wynika, że najwięcej nauczycieli zatrudnionych w szkołach to roczniki 1961-1969. Nauczyciele w wieku powyżej 40 lat posiadają już w większości uprawnienia do maksymalnego dodatku za staż pracy (20% dodatku).

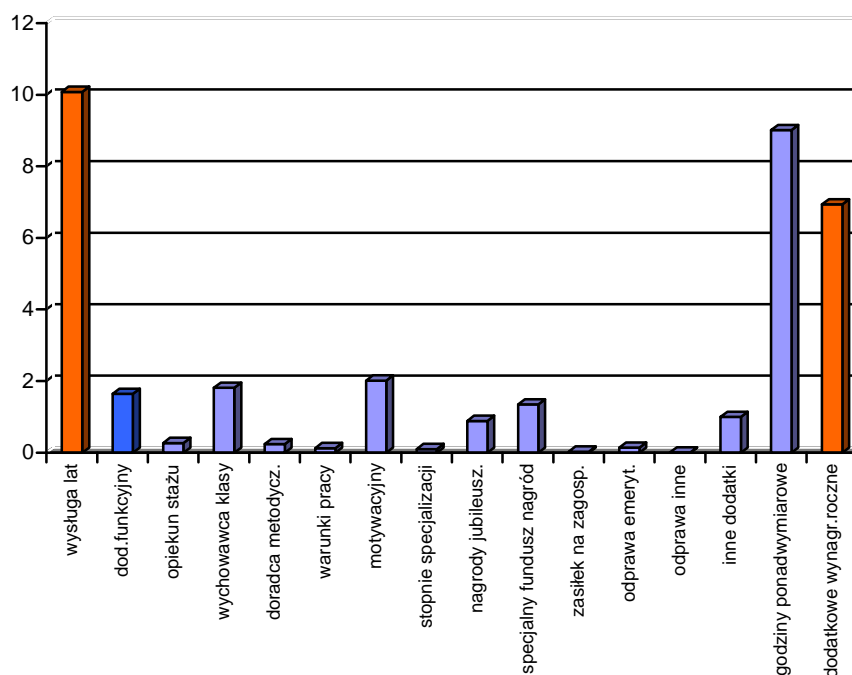
W szkołach średnio 84,2% to kobiety. Najwyższy wskaźnik zatrudnienia kobiet wystąpił w Szkole Podstawowej nr 1 (88,9%) a najniższy w Zespole Szkół nr 1 – 77,1% zatrudnionych nauczycieli stanowiły kobiety. Średnia liczba nadgodzin w szkołach wynosiła 2,73 tygodniowo na jeden etat, z tym że 28,63% nauczycieli nie miało nadgodzin z powodu ich braku lub rezygnacji. W przedszkolach średnia tygodniowa liczba nadgodzin na etat wynosiła 1,83 godz., bez nadgodzin było 24,3% nauczycieli.

Podstawową formą zatrudnienia nauczycieli jest umowa o pracę poprzez mianowanie. Umowę taką posiadało 73,1% nauczycieli szkół i 78,4% nauczycieli przedszkoli. Pozostały odsetek nauczycieli był zatrudniony na umowę o pracę. W szkołach nauczyciele zatrudnieni w pełnym wymiarze czasu pracy stanowili 90,6% a w przedszkolach 100%. Nie wystąpił ani jeden przypadek zatrudnienia nauczycieli z podwyższonym pensum tygodniowym.

W związku z obowiązkiem zachowania średnich wynagrodzeń nauczycieli, w styczniu 2011 r. nauczyciele otrzymali dodatek wyrównawczy za 2010 r.

Wynagrodzenie nauczycieli składa się z wynagrodzenia zasadniczego ustalanego przez ministra właściwego ds. oświaty oraz dodatków do wynagrodzenia ustalanych przez organ prowadzący. Dodatki te w 2010 r. stanowiły 35,53% ogółu średniego wynagrodzenia. W okresie od stycznia do czerwca 2011 r. wskaźnik ten wynosił 38,75%.

Największy udział w dodatkach do wynagrodzenia nauczycieli ma dodatek za wysługę lat, dodatkowe wynagrodzenie roczne oraz dodatek za realizację godzin ponadwymiarowych. Jednocześnie należy wskazać, że dodatek za wysługę lat oraz dodatkowe wynagrodzenie roczne są elementami wynagrodzenia, których wysokość ustalana jest na podstawie odrębnych przepisów.

Wykres 9 *Udział procentowy dodatków do wynagrodzenia nauczycieli*

Z danych zawartych na wykresie nr 9 wynika, że poza dodatkami wymienionymi wyżej, pozostałe stanowią niewielki udział w wynagrodzeniach nauczycieli a niektóre z nich są również nieperiodyczne np. nagrody jubileuszowe, odprawy czy też zasiłek na zagospodarowanie. Natomiast dodatkowe wynagrodzenie roczne oraz godziny ponadwymiarowe stanowią 26% z 35 % jakie stanowią dodatkowe składniki wynagrodzenia.

W roku szkolnym 2010-2011 dziesięcioro nauczycieli kontraktowych zdało egzamin na stopień nauczyciela mianowanego a 14 nauczycieli uzyskało awans na stopień nauczyciela dyplomowanego.

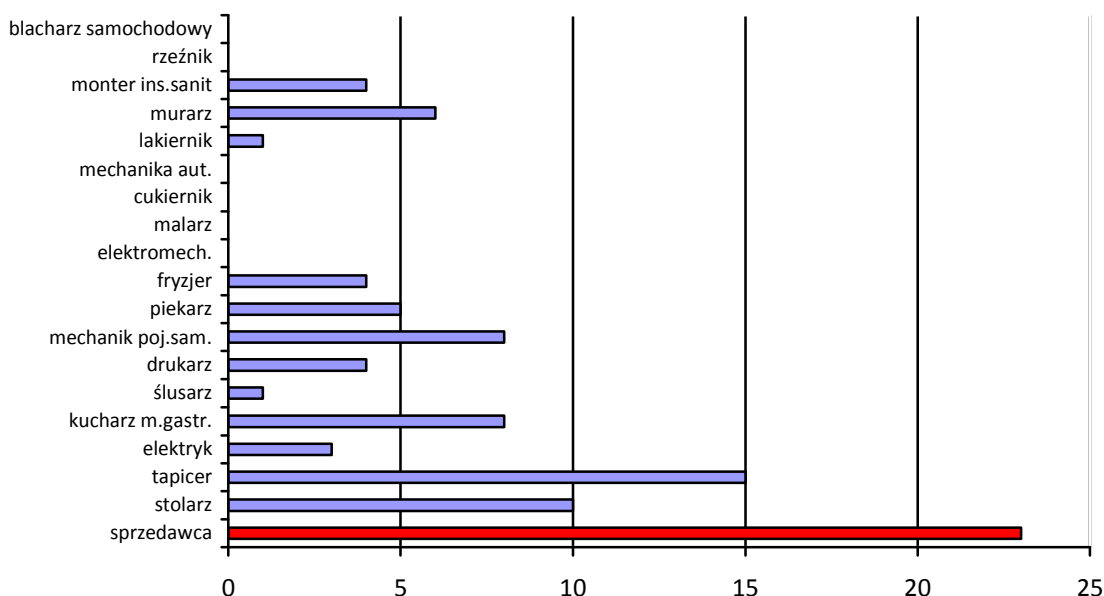
Nauczyciele objęci byli świadczeniami pomocy zdrowotnej, którą otrzymało 51 nauczycieli czynnych zawodowo, nauczycieli emerytów lub rencistów. Ze świadczenia emerytalnego skorzystał jeden nauczyciel.

8. Pozostałe zadania oświatowe

8.1 Refundacja kosztów kształcenia młodocianych pracowników

Zwrot kosztów kształcenia młodocianych pracowników otrzymało 71 pracodawców na kwotę 483 827,16 zł za naukę zawodu i 12 pracodawców na kwotę 54 033,84 zł za prowadzone przyuczenie do określonej pracy. W ramach dofinansowania kosztów kształcenia młodocianych pracowników 77 osób ukończyło naukę zawodu w systemie 24 lub 36 miesięcznym oraz 13 osób uzyskało tytuł wykwalifikowanego robotnika w ramach przyuczenia do zawodu.

Wykres 10 Liczba młodocianych, którzy ukończyli naukę u pracodawcy- w układzie zawodów.



Jak wynika z danych na wykresie nr 10, najwięcej młodocianych pracowników ukończyło naukę w zawodzie sprzedawca. Jednak w porównaniu z rokiem 2009-2010 było to o 16 osób mniej. Mniej przygotowano także do rynku pracy stolarzy, elektryków, tapicerów i ślusarzy. W kilku zawodach, w porównaniu z rokiem ubiegłym, nie wykształcono ani jednego pracownika np. w zawodzie blacharz samochodowy, rzeźnik, lakiernik, malarz. Ogólnie, na rynek pracy trafiło 40 osób z przygotowaniem zawodowym mniej, niż w roku poprzednim.

8.2 Pomoc materialna dla uczniów

W roku szkolnym 2010-2011 uczniowie wychowujący się w rodzinach o niskim statusie materialnym byli objęci formami pomocy w postaci stypendiów socjalnych i zasiłków losowych. Zadania z zakresu przyznawania tych świadczeń realizuje Miejski Ośrodek Pomocy Społecznej.

Stypendia socjalne – otrzymało 171 uczniów szkół podstawowych, 117 gimnazjów i 87 uczniów innych typów szkół. Natomiast zasiłki losowe zostały przyznane 2 uczniom szkół gimnazjalnych.

Formą pomocy materialnej dla uczniów było także zakwalifikowanie części uczniów do korzystania z bezpłatnych posiłków w stołówkach szkolnych, z których korzystało średnio w okresie od stycznia do czerwca 2011 r. 349 uczniów.

Uczniowie z rodzin znajdujących się w trudnej sytuacji materialnej objęci zostali także rządowym programem zwrotu kosztów zakupu podręczników szkolnych „Wyprawka szkolna”. Ze zwrotu skorzystali wszyscy rodzice, którzy złożyli stosowne wnioski i spełniali kryteria dochodowe.

Zwrot kosztów zakupu podręczników szkolnych objął 144 dzieci szkół podstawowych i 22 uczniów gimnazjów. Zwrot kosztów zakupu podręczników otrzymało 39 dzieci z klas pierwszych szkół podstawowych, 48 dzieci z klas drugich i 57 z klas trzecich szkół podstawowych oraz 22 uczniów gimnazjów. Ponadto dofinansowaniem objęto 15 uczniów ze szkół podstawowych i 2 uczniów z innych szkół, którzy posiadali orzeczenia do kształcenia specjalnego.

8.3 Dowóz uczniów niepełnosprawnych do szkół

Artykuł 17 ust. 3a ustawy o systemie oświaty nakłada na gminę obowiązek bezpłatnego transportu i opieki w czasie przewozu do najbliższej szkoły podstawowej i gimnazjum a uczniom niepełnosprawnym ruchowo, upośledzonym umysłowo w stopniu umiarkowanym lub znacznym do najbliższej szkoły ponadpodstawowej, nie dłużej niż do końca 21 roku życia. W roku szkolnym 2010-2011 dowóz zorganizowano dla 5 uczniów, w tym 4 do Zespołu Szkół Specjalnych przy ul. Kochanowskiego oraz jedno dziecko do Szkoły Podstawowej nr 4 (przez okres zimowy). Ponadto dwoje uczniów niepełnosprawnych uczyło się w Bydgoszczy i dwoje w Toruniu (w tym jeden w trakcie roku zrezygnował), których rodzice otrzymywali zwrot kosztów paliwa za dowóz dzieci do szkoły na podstawie zawartej umowy.

CZĘŚĆ 3

1. Wyniki sprawdzianu w szóstej klasie szkoły podstawowej

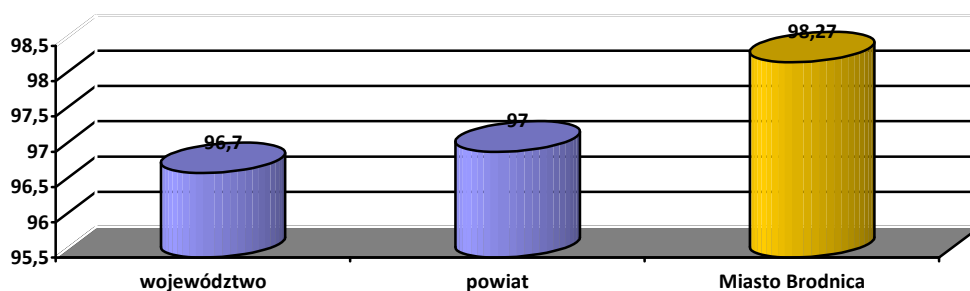
Sprawdzian dla uczniów szkół podstawowych jest powszechny i obowiązkowy, co oznacza, że muszą do niego przystąpić wszyscy uczniowie.

Przystąpienie do sprawdzianu jest jednym z warunków ukończenia szkoły podstawowej. Wynik sprawdzianu nie ma jednak wpływu na ukończenie szkoły podstawowej. Pierwszy ogólnopolski sprawdzian dla uczniów kończących szkołę podstawową przeprowadzony został 10 kwietnia 2002 roku. Do sprawdzianu nie przystępują uczniowie z upośledzeniem umysłowym w stopniu umiarkowanym i znacznym. Na sprawdzianie badany i oceniany jest poziom osiągnięć uczniów w pięciu obszarach umiejętności: czytania, pisania, rozumowania, korzystania z informacji i wykorzystywania wiedzy w praktyce. Termin sprawdzianu ustala Centralna Komisja Egzaminacyjna. We wszystkich szkołach w całej Polsce odbywa się on w tym samym dniu i o tej samej godzinie. Dla uczniów, którzy z przyczyn losowych lub zdrowotnych nie mogli przystąpić do sprawdzianu w ustalonym terminie w kwietniu, Dyrektor Centralnej Komisji Egzaminacyjnej wyznacza dodatkowy termin. Sprawdzian organizują i przeprowadzają okręgowe komisje egzaminacyjne w macierzystej szkole ucznia. Sprawdzian trwa 60 minut, a dla uczniów z dysfunkcjami czas trwania sprawdzianu może być przedłużony nie więcej niż 30 minut.

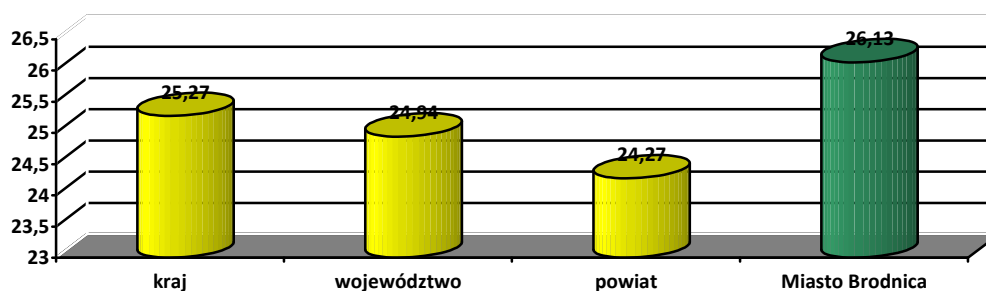
Sprawdzanie zestawów egzaminacyjnych odbywało się w ośrodkach zlokalizowanych w Bydgoszczy, Grudziądzu, Inowrocławiu, Toruniu i we Włocławku. Na podstawie wyników sprawdzianu i ocenionych zestawów, każdy uczeń otrzymuje od Okręgowej Komisji Egzaminacyjnej w Gdańsku zaświadczenie o szczegółowych wynikach sprawdzianu przeprowadzanego w ostatnim roku nauki w szkole podstawowej.

Sprawdzian na zakończenie szkoły podstawowej jest diagnozą, w jakim stopniu uczeń opanował wiedzę i umiejętności pozwalające na rozumienie otaczającej go rzeczywistości oraz czy jest przygotowany do edukacji w gimnazjum. Diagnoza ta dostarcza istotnych informacji uczniowi i jego rodzicom, szkole podstawowej, której uczeń staje się absolwentem oraz gimnazjum, czyli szkoły, będącej kolejnym etapem edukacyjnym, która będzie odpowiadała za jego dalszą edukację.

Do sprawdzianu, który odbył się 5 kwietnia 2011 r. przystąpiło 347 uczniów szkół podstawowych, w tym 341 uczniów pisało zestaw egzaminacyjny standardowy (98,27%), jeden uczeń pisał zestaw dla niedosłyszących i 5 uczniów zestaw dla uczniów upośledzonych w stopniu lekkim.

Wykres 11 *Uczniowie, którzy pisali zestaw standardowy (porównanie w procentach)*

Z danych na wykresie nr 11 wynika, że w Brodnicy do sprawdzianu w wersji zestawu standardowego (bez dysfunkcji) przystąpiło 98,27% uczniów i wskaźnik ten jest korzystniejszy od wskaźnika na poziomie powiatu brodnickiego i województwa kujawsko-pomorskiego. Jedynie 5 dzieci z dysfunkcjami rozwojowymi było zakwalifikowanych do pisania testu z wydłużonym czasem.

Wykres 12 *Średni wynik punktowy uzyskany przez uczniów szkół podstawowych na tle kraju, województwa i powiatu.*

Średni wynik uzyskany ze sprawdzianu przez uczniów szkół podstawowych w 2011 r. był wyższy od uzyskanego przez uczniów w kraju, województwie i powiecie (wykres nr 12). W ubiegłym roku był on niższy od średniej województwa i kraju. Najwyższy wynik uzyskali uczniowie Szkoły Podstawowej nr 4 i uczniowie Szkoły Podstawowej nr 7. Różnica pomiędzy szkołami była jednak minimalna.

Standardowy zestaw zadań, który pisali uczniowie szkół podstawowych, składał się z 20 zadań o charakterze zamkniętym i 6 zadań otwartych, które wymagały od ucznia większej samodzielności. Za poprawne wykonanie wszystkich zadań uczeń mógł otrzymać maksymalnie 40 punktów (po 20 pkt za zadania otwarte i zamknięte).

Celem sprawdzianu było sprawdzenie umiejętności uczniów w zakresie pięciu obszarów standardów wymagań, za które uczeń otrzymywał punkty. Było to czytanie, za które uczeń mógł otrzymać 10 pkt, pisanie na maksymalną liczbę 10 pkt, rozumowanie, za które uczeń otrzymywał maksymalnie 8 pkt. Za korzystanie z informacji można było uzyskać 4 pkt a za umiejętność wykorzystanie wiedzy w praktyce 8 pkt.

Tabela 8 Średnie wyniki szkół podstawowych – zestaw egzaminacyjny podstawowy

Szkoła	Liczebność	Wynik			Łatwość
		minimalny	maksymalny	średni	
Szkoła Podstawowa nr 1	106	6	39	24,42	0,61 tj. 61%
Szkoła Podstawowa nr 2	74	9	36	25,05	0,63 tj. 63%
Szkoła Podstawowa nr 4	75	13	40	27,95	0,70 tj. 70%
Szkoła Podstawowa nr 7	80	10	38	27,61	0,69 tj. 69%
Spółeczna Szk. Podstaw.	6	12	38	27,17	0,68 tj. 68%
	341	6	40	26,13	0,65 tj. 65%

W tabeli nr 8 przedstawiono wyniki (tzw. surowe) szkół, które przynależą tylko do testu pisanego w kwietniu 2011 r. Nie są one natomiast podstawą do prostego porównywania wyników pomiędzy szkołami, z uwagi na różne uwarunkowania mające wpływ na poziom wyników w danej szkole.

Z danych zawartych w tabeli nr 8 uzyskujemy informację o liczbie uczniów, którzy przystąpili do sprawdzianu oraz ile wynosił minimalny a ile maksymalny wynik punktowy w danej szkole. Średni minimalny wynik punktowy wyniósł 6, średni maksymalny wynik punktowy wyniósł 40 (wystąpił on tylko w Szkole Podstawowej nr 4). W pozostałych szkołach nie wystąpił przypadek napisania testu na maksymalną ilość punktów. W ubiegłym roku w żadnej szkole nie wystąpił wynik maksymalny, tzn. żaden z uczniów nie napisał testu na 40 punktów.

Średni wynik uzyskany przez uczniów szkół podstawowych w Brodnicy wyniósł 26,13 pkt, podczas gdy średni wynik w powiecie wyniósł 24,27 pkt, w województwie 24,94, a kraju 25,27 pkt.

Wskaźnik łatwości poziomu osiągnięć uczniów w przypadku testu oznacza iloraz sumy punktów za rozwiązanie wszystkich zadań z testu i sumy możliwych do uzyskania za bezbłędne rozwiązanie tego testu. Według tego wskaźnika można ocenić stopień osiągnięć uczniów. Przyjmuje się, że uzyskanie wskaźnika łatwości na poziomie od 0,70-0,79 (a w procentach od 70 do 79%) pozwala stwierdzić, że uczniowie dadzą sobie radę w następnych latach, gdyż test był łatwy a stopień osiągnięć uczniów zadawalający i dobry. Jak wynika z danych w tabeli nr 8, skala łatwości spełnia założenia normy jedynie w Szkole Podstawowej nr 4 i prawie spełniła wymagania normy w Szkole Podstawowej nr 7. Pozostałe szkoły podstawowe osiągnęły poziom zbliżony.

Szczegółowa analiza wskaźnika łatwości, jaki osiągnęły szkoły w poszczególnych standardach wskazuje, że uczniowie brodnickich szkół podstawowych najlepiej radzili sobie, podobnie jak w roku ubiegłym, w kategorii – I (czytanie), gdzie wszystkie szkoły przekroczyły poziom 80%. W standardzie II pisanie i V wykorzystanie wiedzy w praktyce poziomu 70% nie osiągnęła żadna szkoła. Natomiast w kategorii III poziom 70% przekroczyła Szkoła Podstawowa nr 4 i nr 7 a w kategorii IV korzystanie z informacji – tylko Społeczna Szkoła Podstawowa.

Tabela 9 Wyniki zdających w Brodnicy w obszarach standardów wymagań na tle wyników powiatu i województwa kujawsko-pomorskiego.

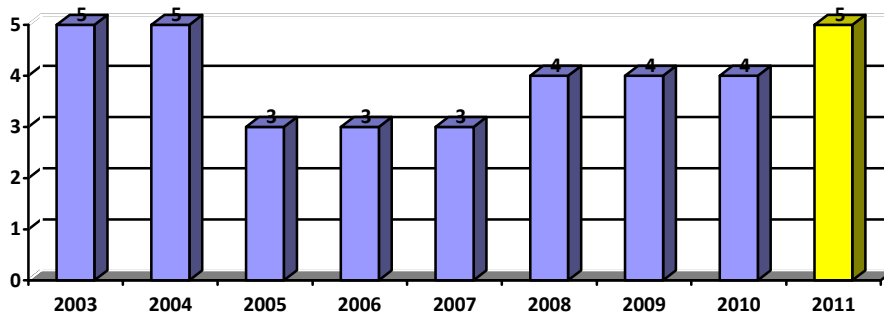
Kategoria standardu wymagań						
Wskaźnik opanowania umiejętności		I Czytanie Max 10 pkt.	II Pisanie Max 10 pkt.	III Rozumowanie Max 8 pkt.	IV Korzystanie z informacji Max 4 pkt.	V Wykorzystanie wiedzy w praktyce Max 8 pkt.
Miasto Brodnica	Wynik średni w punktach	8,5	5,26	5,62	2,36	4,39
	Łatwość w procentach	85	53	70	59	55
Powiat brodnicki	Wynik średni w punktach	8,2	5,1	5,3	2,3	3,9
	Łatwość w procentach	82	51	66	57	49
Województwo kuj-pomorskie	Wynik średni	8,2	5,5	5,1	2,3	3,8
	Łatwość	82	55	64	57	47

Uczniowie brodnickich szkół podstawowych (tabela 9) jedynie w kategorii II pisanie osiągnęli słabszy wynik od średniego w województwie. W pozostałych kategoriach wyniki były równe bądź wyższe.

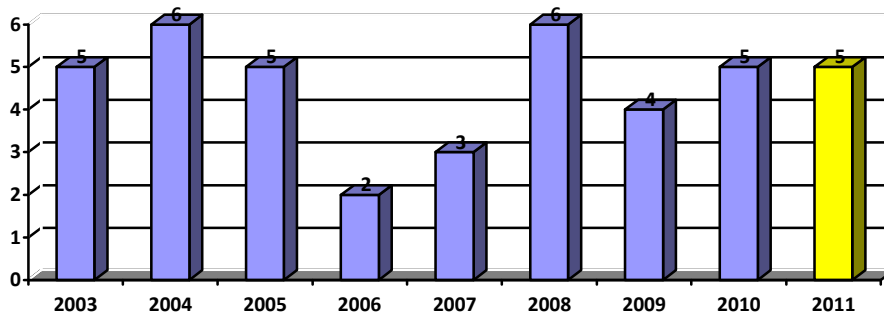
Do porównania wyników uzyskanych przez szkoły z wynikami uzyskanymi ze sprawdzianów przeprowadzonych w poszczególnych latach służy dziewięciostopniowa skala staninowa (skala znormalizowana). Można na jej podstawie określić, ile szkół uzyskało taki sam lub podobny wynik oraz obliczyć, ile szkół uzyskało wyniki wyższe, a ile niższe. Ponadto skala staninowa pozwala śledzić trendy osiągnięć uczniów (postęp). Przedziały punktowe tej skali w każdym roku wyznacza Centralna Komisja Egzaminacyjna.

Numer stanina	1	2	3	4	5	6	7	8	9
Nazwa stanina	najniższy	bardzo niski	niski	niżej średni	średni	wyżej średni	wysoki	bardzo wysoki	najwyższy
Przedział punktowy w 2011 r.	0-10	11-14	15-18	19-22	23-27	28-31	32-34	35-37	38-40

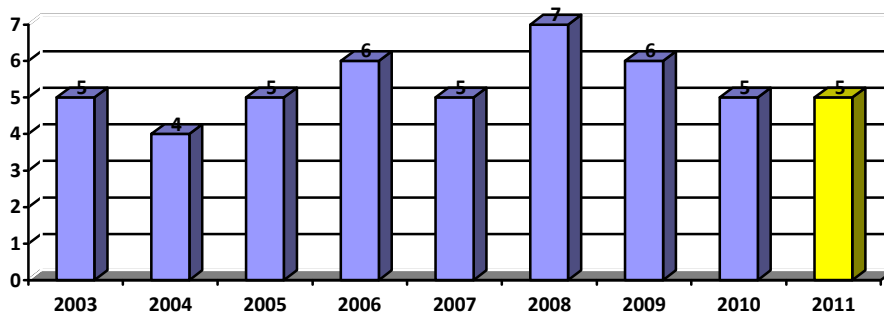
Wykres 13 Średnie wyniki Szkoły Podstawowej nr 1 w skali staninowej w latach 2003-2011



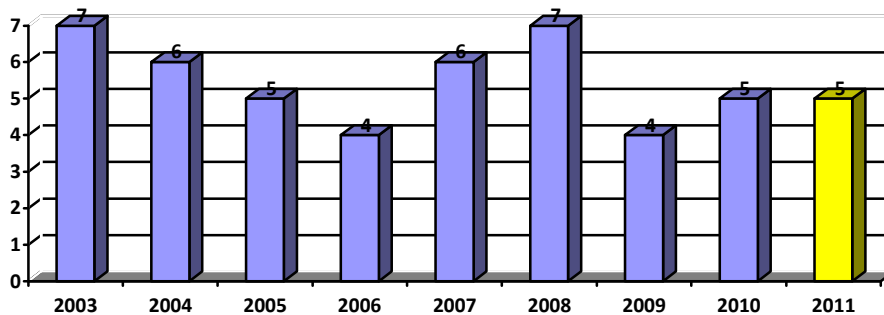
Wykres 14 Średnie wyniki Szkoły Podstawowej nr 2 w skali staninowej w latach 2003-2011



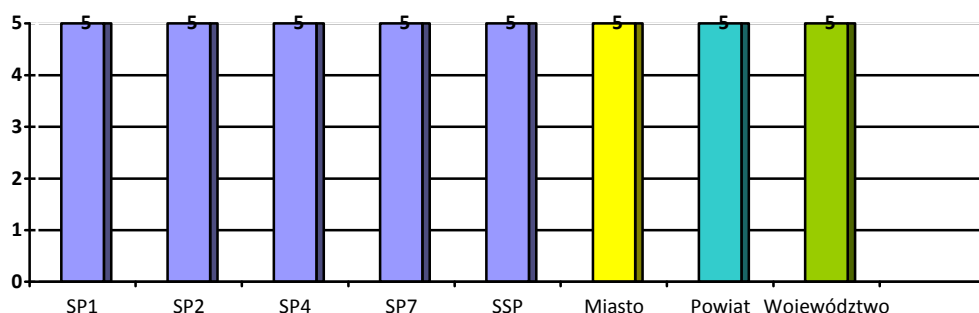
Wykres 15 Średnie wyniki Szkoły Podstawowej nr 4 w skali staninowej w latach 2003-2011



Wykres 16 Średnie wyniki Szkoły Podstawowej nr 7 w skali staninowej w latach 2003-2011



Wykres 17 Średnie wyniki szkół podstawowych w Brodnicy w roku szkolnym 2010-2011
(skala staninowa)



Wynik średni sprawdzianu szkół podstawowych w Brodnicy w skali staninowej w roku 2011 (wykres nr 17) mieści się w stanie 5 (średni). Mimo różnic punktowych pomiędzy szkołami, w skali staninowej wszystkie szkoły mieszczą się na poziomie 5 tj. poziom średni. Średni wynik w skali staninowej w porównaniu z wynikami uzyskanymi przez uczniów powiatu brodnickiego i województwa kujawsko-pomorskiego był na tym samym poziomie.

Uczeń, który pisał sprawdzian dla niesłyszących uzyskał 31 punktów. Łatwość testu wyniosła 0,78 (78%) i był to wynik wyższy niż uzyskany w systemie testów podstawowych. Zestaw zadań dla uczniów klas szóstych upośledzonych w stopniu lekkim pisało 5 uczniów (w Szkole Podstawowej nr 2 – 1 uczeń, w Szkole Podstawowej nr 1 i nr 4 – po 2 uczniów). Wynik minimalny wyniósł 17 pkt a maksymalny 36 pkt. Średni wynik uczniów dysfunkcyjnych wyniósł 29,80 pkt a stopień łatwości 0,75 (75%). Standardy wymagań sprawdzianu dla uczniów dysfunkcyjnych klas szóstych obejmowały pięć obszarów: czytanie, pisanie, rozumowanie, korzystanie z informacji oraz wykorzystania wiedzy w praktyce. Uczniowie pisali sprawdzian w czasie wydłużonym o 30 minut.

2. Wyniki egzaminu gimnazjalnego

Egzamin gimnazjalny przeprowadzany jest w trzeciej klasie gimnazjum. Obejmuje on:

- 1) w części pierwszej – wiadomości i umiejętności z zakresu przedmiotów humanistycznych;
- 2) w części drugiej – wiadomości i umiejętności z zakresu przedmiotów matematyczno – przyrodniczych;
- 3) w części trzeciej – wiadomości i umiejętności z zakresu języka obcego nowożytnego.

Egzamin jest obowiązkowy, co oznacza, że musi przystąpić do niego każdy uczeń kończący szkołę. Przystąpienie do egzaminu jest jednym z warunków ukończenia szkoły.

Zestaw egzaminacyjny z przedmiotów humanistycznych w 2011 r. zawierał 29 zadań, w tym 20 zadań zamkniętych wielokrotnego wyboru oraz 9 zadań otwartych wymagających od ucznia samodzielnego formułowania odpowiedzi. Za rozwiązanie wszystkich zadań można było otrzymać maksymalnie 50 punktów. Zadania były opisane w dwóch obszarach: I – czytanie i odbiór tekstów kultury oraz II obszar – tworzenie własnego tekstu.

Zestaw egzaminacyjny z przedmiotów matematyczno-przyrodniczych składał się z 36 zadań, w tym 25 zadań miało charakter zadań zamkniętych z wielokrotnym wyborem i 11 zadań otwartych. Za poprawne rozwiązanie wszystkich zadań uczeń mógł uzyskać maksymalnie 50 pkt. Część ta obejmowała cztery standardy:

- I – umiejętne stosowanie terminów, pojęć, procedur z zakresu przedmiotów matematyczno-przyrodniczych niezbędnych w praktyce życiowej i dalszym kształceniu;
- II – wyszukiwanie i stosowanie informacji;
- III – wskazywanie i opisywanie faktów, związków i zależności, w szczególności przyczynowo-skutkowych, funkcjonalnych, przestrzennych i czasowych;
- IV – stosowanie zintegrowanej wiedzy i umiejętności do rozwiązywania problemów.

Część trzecia egzaminu dotyczyła języka obcego nowożytnego. Egzamin miał formę pisemną. Zestaw składał się z 13 zadań, za które uczeń mógł uzyskać maksymalnie 50 pkt. Zadania sprawdzały umiejętności i wiadomości opisane w trzech obszarach:

- I – odbiór tekstu słuchanego - 10 pkt,
- II – odbiór tekstu czytanego – 20 pkt,
- III – reagowanie językowe – 20 pkt.

Wyniku egzaminu gimnazjalnego nie odnotowuje się na świadectwie szkolnym. Każdy gimnazjalista otrzymuje z okręgowej komisji egzaminacyjnej zaświadczenie o uzyskanych przez siebie wynikach. Uczeń lub jego rodzice odbierają to zaświadczenie w szkole.

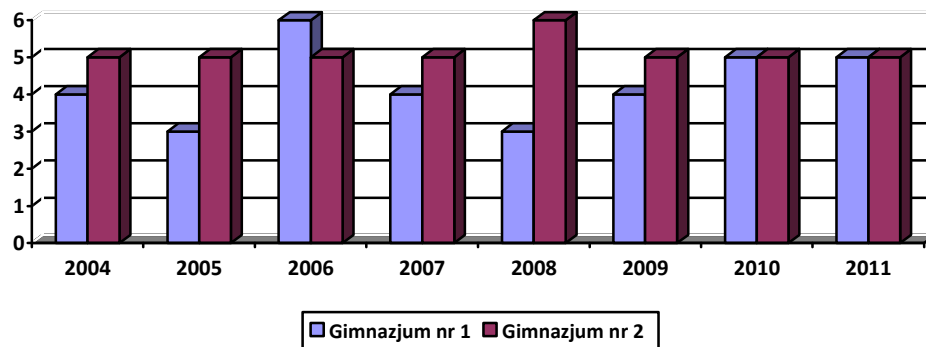
Rozwiązany przez ucznia arkusz egzaminacyjny jest sprawdzany i oceniany przez przygotowanych i przeszkolonych egzaminatorów. Prace egzaminacyjne sprawdzano w województwie kujawsko-pomorskim w 48 zespołach egzaminacyjnych, w 8 ośrodkach, w tym w także w Brodnicy. Wynik egzaminu gimnazjalnego to suma punktów uzyskanych za wykonanie zadań zamkniętych i otwartych.

Uczniowie gimnazjów zdawali egzamin gimnazjalny – część humanistyczną 12 kwietnia 2011 r., część matematyczno-przyrodniczą 13 kwietnia 2011 r., a część z języka obcego nowożytnego w dniu 14 kwietnia 2011 r. Do egzaminu przystąpiło 346 uczniów, którzy pisali test standardowy w części humanistycznej i matematyczno-przyrodniczej, 307 uczniów pisało część językową egzaminu, 1 uczeń niedosłyszający i 2 z upośledzeniem umysłowym w stopniu lekkim.

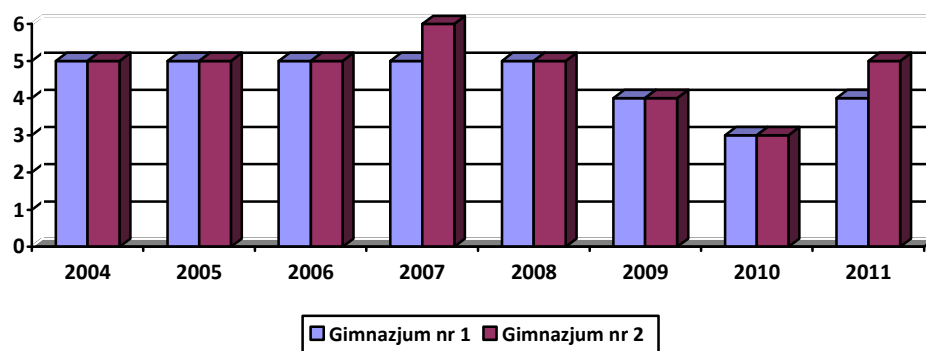
Dla celów porównawczych osiągniętych przez szkoły wyników używa się skali znormalizowanej, którą ustala na dany rok Centralna Komisja Egzaminacyjna.

Numer stanina	1	2	3	4	5	6	7	8	9
Nazwa stanina	najniższy	bardzo niski	niski	niżej średni	średni	wyżej średni	wysoki	bardzo wysoki	najwyższy
Przedział punktowy w 2011 r.	0-19	10-13	14-17	18-22	23-27	28-32	33-37	38-41	42-50

Wykres 18 Wyniki gimnazjów w skali staninowej w latach 2004-2011 – część humanistyczna



Wykres 19 Wyniki gimnazjów w skali staninowej w latach 2004-2011 – część matematyczno-przyrodnicza



Wykres nr 18 i nr 19 obrazuje wyniki, jakie w skali staninowej (znormalizowanej) osiągnęli uczniowie gimnazjów w roku 2011. Są to wyniki średnie – z wyjątkiem części matematyczno-przyrodniczej w Gimnazjum nr 1, gdzie wynik był niższy średniej.

Tabela 10 Średnie wyniki egzaminu w klasie trzeciej gimnazjum – część humanistyczna w roku szkolnym 2009-2011

Szkoła	Liczebność	Wynik			Łatwość
		minimalny	maksymalny	średni	
Gimnazjum nr 1	182	5	48	24,55	0, 49 tj. 49%
Gimnazjum nr 2	164	7	50	27,49	0, 55 tj. 55%
	346	5	50	25,95	0, 52 tj. 52%

W tabeli nr 10 przedstawiono wyniki z egzaminu gimnazjalnego, które przynależą tylko do tego zestawu egzaminacyjnego. Z danych uzyskujemy informację, że do egzaminu przystąpiło 346

uczniów, minimalny wynik czyli 5 punktów uzyskano w Gimnazjum nr 1, a maksymalny tj. 50 pkt uzyskano w Gimnazjum nr 2. Średni wynik (w punktach) wskazuje, jaki średni wynik uzyskał statystyczny uczeń w szkole. Uczniowie Gimnazjum nr 2 uzyskali wyższy wynik niż uczniowie Gimnazjum nr 1. Natomiast uczeń w województwie uzyskał średni wynik 23,85, a w powiecie 24,65 punktu. Uczniowie brodnickich gimnazjum osiągnęli więc średni wynik wyższy od powiatu i województwa. Jednak wyniki te, podobnie jak w średnie wyniki w kraju są wynikami niskimi.

Uczeń piszący test egzaminacyjny dla słabosłyszących uzyskał wynik 37 punktów, a uczniowie piszący test egzaminacyjny dla upośledzonych w stopniu lekkim średni osiągnęli wynik 33 punktowy na 50 pkt możliwych do uzyskania. Wyniki uczniów z dysfunkcjami były więc wyższe od średnich wyników uzyskanych przez uczniów pozostałych.

Tabela 11 Wyniki zdających w obszarach standardów wymagań I i II (część humanistyczna) – Miasto Brodnica, powiat brodnicki, województwo kujawsko-pomorskie

Wskaźnik opanowania umiejętności		I Czytanie i odbiór tekstów kultury Max 25 pkt.	II Tworzenie własnego tekstu Max 25 pkt.
Miasto Brodnica	Wynik średni w punktach	15,49	10,45
	Łatwość w procentach	62	42
Powiat brodnicki	Wynik średni w punktach	14,81	9,84
	Łatwość w procentach	59	39
Województwo kuj-pomorskie	Wynik średni	14,75	9,50
	Łatwość	59	38

Analiza danych zawartych w tabeli nr 11 pozwala stwierdzić, że uczniowie z gimnazjów w Brodnicy w części humanistycznej znacznie lepiej radzili sobie w kategorii I czytanie i odbiór tekstów kultury od uczniów z powiatu i województwa. Podobnie było w kategorii II tworzenie własnego tekstu. Jednak osiągnięte wyniki w zakresie procentowym (łatwość) nie mieściły się w skali 70% uznawanych za dobre.

Tabela 12 Wyniki zdających w obszarach standardów wymagań I i II (część humanistyczna) – szkoły

Wskaźnik opanowania umiejętności		I Czytanie i odbiór tekstów kultury Max 25 pkt.	II Tworzenie własnego tekstu Max 25 pkt.
Gimnazjum nr 1	Wynik średni w punktach	14,91	9,64
	Łatwość w procentach	60	39
Gimnazjum nr 2	Wynik średni w punktach	16,15	11,35
	Łatwość w procentach	65	45

Tabela nr 13 zawiera informacje o uzyskanych wynikach z egzaminu w części humanistycznej przez uczniów Gimnazjum nr 1 i nr 2. Uczniowie z Gimnazjum nr 2 poradzi sobie lepiej w obu kategoriach tj. czytaniu i odbiorze tekstów kultury i tworzeniu własnego tekstu.

Wyniki egzaminu gimnazjalnego w części matematyczno-przyrodniczej były niższe od uzyskanych z przedmiotów humanistycznych.

Tabela 13 Średnie wyniki egzaminu w klasie trzeciej gimnazjum – część matematyczno-przyrodnicza

Szkoła	Liczebność	Wynik			Łatwość
		minimalny	maksymalny	średni	
Gimnazjum nr 1	182	5	50	21,23	0,42 tj. 42%
Gimnazjum nr 2	164	7	50	26,56	0,53 tj. 53%
	346	5	50	23,75	0,48 tj. 48%

W tabeli nr 13 przedstawiono wyniki egzaminu w gimnazjach, które przynależą tylko do tego zestawu egzaminacyjnego. Z danych uzyskujemy informację, że 346 uczniów przystąpiło do egzaminu w części matematyczno-przyrodniczej. Minimalny wynik punktów (5 punktów) wystąpił w Gimnazjum nr 1. Maksymalny wynik tj. 50 punktów wystąpił w Gimnazjum nr 1 i 2. Średni wynik (w punktach) wskazuje, jaki średni wynik uzyskał statystyczny uczeń w szkole. Uczniowie z gimnazjów w Brodnicy uzyskali średni wynik punktowy z części matematyczno-przyrodniczej na poziomie 23,75 punktów. Uczeń w województwie uzyskał średni wynik na poziomie 22,65 punktów, a uczeń z powiatu 23,14 punktów.

Na średni wynik z egzaminu gimnazjalnego w części matematyczno-przyrodniczej składają się wyniki osiągane przez uczniów we wszystkich czterech kategoriach. Wyniki egzaminu w 2011 r. uzyskane przez uczniów gimnazjów prowadzonych przez Miasto Brodnicę na tle wyników części matematyczno-przyrodniczej z kraju, województwa i powiatu obrazuje tabela nr 11.

Tabela 14 Wyniki zdających w obszarach standardów wymagań I -IV (część matematyczno-przyrodnicza) – Miasto Brodnica, powiat brodnicki, województwo kujawsko-pomorskie

Wskaźnik opanowania umiejętności		I Max 15 pkt	II Max 12 pkt.	III Max 15 pkt.	IV Max 8 pkt.
Miasto Brodnica	Wynik średni w punktach	7,92	6,31	6,88	2,64
	Łatwość w procentach	53	53	46	33
Powiat brodnicki	Wynik średni w punktach	7,88	6,15	6,45	2,66
	Łatwość w procentach	53	51	43	33
Województwo kuj-pomorskie	Wynik średni	7,62	5,95	6,48	2,60
	Łatwość	51	50	43	33

Uczniowie brodnickich szkół uzyskali we wszystkich kategoriach lepsze wyniki niż ich rówieśnicy z powiatu i województwa.

Szczegółowe wyniki uzyskane przez uczniów gimnazjum nr 1 i gimnazjum nr 2 w czterech kategoriach obrazuje tabela nr 15.

Tabela 15 Wyniki zdających w obszarach standardów wymagań I-IV– część matematyczno-przyrodnicza – szkoły

Wskaźnik opanowania umiejętności		I Max 15 pkt	II Max 12 pkt.	III Max 15 pkt.	IV Max 8 pkt.
Gimnazjum nr 1	Wynik średni w punktach	7,03	5,73	5,99	2,48
	Łatwość w procentach	47	48	40	31
Gimnazjum nr 2	Wynik średni w punktach	8,90	6,96	7,87	2,82
	Łatwość w procentach	59	58	52	35

Jak wynika z uzyskanych wyników w gimnazjach (tabela nr 15), egzamin gimnazjalny w roku 2011 w części matematyczno-przyrodniczej okazał się dla uczniów trudny.

Do egzaminu gimnazjalnego z przedmiotów matematyczno-przyrodniczych przystąpił jeden uczeń słabo słyszący, który uzyskał średni wynik 24 punkty. Uczniowie z upośledzeniem umysłowym w stopniu lekkim uzyskali w części matematyczno-przyrodniczej wynik 30,31 pkt.

Do egzaminu gimnazjalnego z języka nowożytnego przystąpiło w 2011 r. łącznie 310 uczniów z języka angielskiego, w tym 3 uczniów dysfunkcyjnych oraz 40 uczniów z języka niemieckiego, w tym jeden uczeń dysfunkcyjny.

Tabela 16 Średnie wyniki egzaminu gimnazjalnego z języków nowożytnych w 2011 r. na tle wyników uzyskanych przez uczniów z powiatu i województwa

	Miasto Brodnica	Powiat brodnicki	Województwo kujawsko-pomorskie
Język angielski	27,59	25,55	26,67
Język niemiecki	25,31	26,03	26,53

Jak wynika z tabeli nr 16 uczniowie brodnickich gimnazjów uzyskali z egzaminu z języka angielskiego wynik wyższy od poziomu średniego uzyskanego w powiecie, ale niższy od średniego w województwie. Wyniki egzaminu z języka niemieckiego były znacznie niższe, niż uzyskane przez uczniów powiatu i województwa, podobnie jak w roku ubiegłym.

Tabela 17 Wyniki zdających w obszarach standardów wymagań I-III – część język nowożytny (język angielski)

Wskaźnik opanowania umiejętności		I Max 10 pkt	II Max 20 pkt.	III Max 20 pkt.
Gimnazjum nr 1	Wynik średni w punktach	5,62	9,97	11,06
	Łatwość w procentach	56	50	55
Gimnazjum nr 2	Wynik średni w punktach	5,83	10,68	12,15
	Łatwość w procentach	58	53	61

Jak obrazują dane zawarte w tabeli nr 17, lepiej we wszystkich trzech obszarach na egzaminie z języka angielskiego radzili sobie uczniowie Gimnazjum nr 2.

Tabela 18 Wyniki zdających w obszarach standardów wymagań I-III – część język nowożytny (język niemiecki)

Wskaźnik opanowania umiejętności		I Max 10 pkt	II Max 20 pkt.	III Max 20 pkt.
Gimnazjum nr 1	Wynik średni w punktach	4,53	6,53	6,53
	Łatwość w procentach	45	33	33
Gimnazjum nr 2	Wynik średni w punktach	5,82	12,73	12,73
	Łatwość w procentach	58	64	64

Jak obrazują dane w tabeli nr 18, lepiej we wszystkich trzech kategoriach na egzaminie z języka niemieckiego radzili sobie uczniowie Gimnazjum nr 2.

Uczeń z wadą słuchu, który zdawał egzamin z języka angielskiego osiągnął 22 punkty, a uczniowie z upośledzeniem w stopniu lekkim z egzaminu z języka angielskiego uzyskali średni wynik na poziomie 34,5 pkt. Uczeń z upośledzeniem lekkim, który zdawał egzamin z języka niemieckiego uzyskał 32 pkt.

Wyniki egzaminacyjne uczniów zależą od wielu czynników indywidualnych, środowiskowych i szkolnych co powoduje, że nieprzetworzone wyniki egzaminacyjne mogą być w wielu wypadkach fałszywymi sygnałami efektywności. Powinny podlegać jednak szczegółowej analizie.

Wyniki uzyskane w 2011 roku przez szkoły podstawowe i gimnazja są w zasadzie wyższe od średnich wyników uzyskanych przez uczniów z powiatu, województwa i kraju, jednak w zakresie łatwości nie osiągnęły dobrego poziomu, szczególnie gimnazja.

3. Egzamin maturalny

Egzamin maturalny jest formą oceny poziomu wykształcenia ogólnego, sprawdza wiadomości i umiejętności, ustalone w standardach wymagań będących podstawą do przeprowadzania egzaminu maturalnego.

Do egzaminu mogą przystąpić absolwenci szkół ponadgimnazjalnych. Egzamin maturalny nie jest obowiązkowy. Zdający, który zamierza przystąpić do tego egzaminu, składa pisemną deklarację dotyczącą wyboru zdawanych przedmiotów.

Egzamin maturalny składa się z części ustnej i pisemnej. Absolwent przystępujący do egzaminu maturalnego zdawał w 2011 r. obowiązkowo w części ustnej – język polski i język obcy oraz w części pisemnej – język polski i matematykę na poziomie podstawowym, język obcy, ten sam co w części ustnej. Ponadto uczeń zdawał egzamin z przedmiotów dodatkowo wybranych (nie więcej niż sześciu). W części ustnej obowiązywał egzamin z języka nowożytnego - jeśli był ten sam, który zadeklarował jako przedmiot obowiązkowy na poziomie rozszerzonym lub inny niż zadeklarowany na poziomie podstawowym lub rozszerzonym. W części pisemnej absolwent zdawał egzamin z języka polskiego i matematyki na poziomie rozszerzonym, z języka obcego, z biologii, chemii, fizyki i astronomii, geografii, historii, historii muzyki, historii sztuki, informatyki, języka łacińskiego i kultury antycznej, wiedzy o społeczeństwie, wiedzy o tańcu na poziomie podstawowym albo rozszerzonym.

W roku 2011 do egzaminu maturalnego przystąpiło 97 uczniów III Liceum Ogólnokształcącego. Do egzaminu poprawkowego (z matematyki przystąpiło 10 uczniów, w tym jeden z roku ubiegłego. Egzamin poprawkowy zdało natomiast 8 uczniów. W III LO (bez egzaminów poprawkowych) maturę zdało 89,7% uczniów, podczas gdy odsetek tegorocznych maturzystów liceów ogólnokształcących, którzy otrzymali świadectwa dojrzałości w województwie kujawsko-pomorskim wyniósł 86%, a powiecie brodnickim 88,10%.

Szczegółowe dane dotyczące wyników osiągniętych przez absolwentów liceum obrazują tabele nr 19-20.

Tabela 19 Część ustna egzaminu maturalnego w III Liceum Ogólnokształcącym w 2011 r.

Przedmiot	Zdawany jako obowiązkowy			Zdawany jako dodatkowy			
	poziom podstawowy			poziom podstawowy		poziom rozszerzony	
	Liczba zdających	Wynik średni	% osób, które zdały	Liczba zdających	Wynik średni	Liczba zdających	Wynik średni
Język angielski	83	71,4%	100			19	73,4%
Język niemiecki	13	65,4%	100				
Język polski	97	85,0%	100				
Język rosyjski	1	40,0%	100				

Tabela 20 Część pisemna egzaminu maturalnego w III Liceum Ogólnokształcącym w 2011 r.

Przedmiot	Zdawany jako obowiązkowy			Zdawany jako dodatkowy			
	poziom podstawowy			poziom podstawowy		poziom rozszerzony	
	Liczba zdających	Wynik średni	% osób, które zdały	Liczba zdających	Wynik średni	Liczba zdających	Wynik średni
biologia				1	30,0%	14	50,4%
chemia				6	53,7%	11	46,4%
fizyka i astronomia				1	24,0%	8	38,3%
geografia				18	49,0%	9	53,4%
historia				4	54,5%	2	52,0%
język angielski	83	76,4%	100			19	65,3%
język niemiecki	13	70,3%	100				
język polski	97	65,6%	100			5	72,6%
język rosyjski	1	71,0%	100				
matematyka	97	55,7%	90			19	39,2%
wiedza o społeczeństwie				7	51,9%	12	36,5%

W uzupełnieniu informacji należy podać, że siedmioro uczniów liceum uzyskało 100 % punktów z jednego przedmiotu w obowiązkowej części egzaminu maturalnego, a jeden uczeń z dwóch przedmiotów. W szkole przeprowadzono 136 postępowań egzaminacyjnych dodatkowych i 291 obowiązkowych.

Analiza wyników sprawdzianów i egzaminów pozwala uzyskać informacje - jak jest w szkołach, dlaczego tak jest oraz podpowiadają, co należy zrobić, aby było lepiej. Szczegółową analizę osiągniętych wyników na sprawdzianach i egzaminach przeprowadzają nauczyciele. Analiza wyników służy także do wypracowania form wspomagania pracy szkół w celu poprawy ich efektywności.

PODSUMOWANIE

Burmistrz jako organ wykonawczy jednostki samorządu terytorialnego przedstawia organowi stanowiącemu jednostki samorządu terytorialnego informację o stanie realizacji zadań oświatowych na swoim terenie za poprzedni rok szkolny, w tym informację o wynikach sprawdzianów i egzaminów od 2009 r.

Zakres przygotowanych informacji nie wyczerpuje wszystkich zadań oświatowych, niektóre z nich traktuje w sposób ogólny. Koszty utrzymania oświaty podlegają natomiast analizie w części opisowej

do sprawozdania z wykonania budżetu, nie zostały więc zawarte w opracowaniu. Zebrane informacje dają natomiast obraz stanu oświaty w Brodnicy w zakresie organizacji, kadry pedagogicznej, wyposażenia a przede wszystkim informacje o wynikach osiągniętych przez uczniów na sprawdzianach i egzaminach.

Opracowanie:

Kierownik Biura Oświaty w Brodnicy Anna Kupczyk

Na podstawie:

1. Arkuszy organizacyjnych szkół i przedszkoli
2. Systemu Informacji Oświatowej – dane z SIO 2010 i 2011
3. Dokumentów zgromadzonych w Biurze Oświaty Urzędu Miejskiego w Brodnicy
4. Sprawozdań Okręgowej Komisji Egzaminacyjnej w Gdańsku.