

	<h1>Informacja o stanie realizacji zadań oświatowych</h1> <p>w roku szkolnym 2014-2015</p>
2015-10-31	Gmina Miasta Brodnica
	<p><u>Podstawa prawna:</u> art. 5a ust. 4 ustawy z dnia 7 września 1991 r. o systemie oświaty (Dz. U. z 2004 r. Nr 256, poz. 2572, z późn. zm.)</p>

INFORMACJA O STANIE REALIZACJI ZADAŃ OŚWIATOWYCH

ROK SZKOLNY 2014-2015

SPIS TREŚCI

CZĘŚĆ 1

1. Wstęp
2. Ogólna charakterystyka Gminy Miasta Brodnica, ze szczególnym uwzględnieniem oświaty

CZĘŚĆ 2

1. Podstawowe uregulowania prawne organu prowadzącego dotyczące oświaty w roku szkolnym 2014-2015
2. Sieć szkół i przedszkoli
3. Demografia
4. Organizacja przedszkoli w roku szkolnym 2014-2015
5. Organizacja szkół podstawowych, gimnazjów i liceum w roku szkolnym 2014-2015
6. Warunki nauczania w przedszkolach i szkołach
7. Działania nakierowane na kształcenie uczniów ze specjalnymi potrzebami edukacyjnymi
8. Kadra pedagogiczna i system doszkalania nauczycieli
9. Pozostałe zadania oświatowe
 - 9.1. Refundacja kosztów kształcenia młodocianych pracowników
 - 9.2. Pomoc materialna

CZĘŚĆ 3

WYNIKI SPRAWDZIANÓW I EGZAMINÓW

1. Wyniki sprawdzianu w szóstej klasie szkoły podstawowej
2. Wyniki egzaminu gimnazjalnego
3. Egzamin maturalny

CZĘŚĆ 4

WYNIKI NADZORU PEDAGOGICZNEGO

PODSUMOWANIE

CZĘŚĆ 1

1. Wstęp

„Informacja o stanie realizacji zadań oświatowych” obejmuje podstawowe dane opisujące stopień realizacji zadań Gminy Miasta Brodnicy w obszarze oświaty w roku szkolnym 2014-2015.

Zadania oświatowe jednostek samorządu terytorialnego zostały zdefiniowane w kilku ustawach. Dotyczą one zarówno spraw związanych z prowadzeniem przedszkoli, szkół i placówek oświatowych czy finansowania oświaty, zadań z zakresu kształcenia, wychowania i opieki, w tym także profilaktyki społecznej. Podstawowe akty prawne, w których określone zostały zadania oświatowe organu prowadzącego:

1. ustawa z dnia 8 marca 1990 r. o samorządzie gminnym (Dz. U. z 2015, poz. 1515, j.t.),
 2. ustawa z dnia 7 września 1991 r. o systemie oświaty (Dz. U. z 2004 r. Nr 256, poz. 2572, z późn. zm.),
 3. ustawa z dnia 26 stycznia 1982 r. Karta Nauczyciela (Dz. U. z 2014 r. poz. 191),
- oraz akty wykonawcze do w/w ustaw.

Do zadań organu prowadzącego należy w szczególności:

- 1) zapewnienie warunków działania szkół i przedszkoli, w tym bezpiecznych i higienicznych warunków nauki, wychowania i opieki,
- 2) wykonywanie remontów obiektów szkolnych oraz zadań inwestycyjnych w tym zakresie,
- 3) zapewnienie obsługi administracyjnej, finansowej i organizacyjnej szkół i przedszkoli,
- 4) wyposażenie szkół i przedszkoli w pomoce dydaktyczne i sprzęt niezbędny do pełnej realizacji programów nauczania, programów wychowawczych, przeprowadzania sprawdzianów i egzaminów oraz wykonywania innych zadań statutowych,
- 5) zapewnienie dodatkowej, bezpłatnej nauki języka polskiego osobom, które nie są obywatelami polskimi a podlegają obowiązkowi szkolnemu lub obowiązkowi nauki a nie znają języka polskiego albo znają go na poziomie niewystarczającym do korzystania z nauki.

Zadaniem organu prowadzącego jest także sprawowanie nadzoru nad działalnością szkół i przedszkoli w zakresie spraw finansowych i administracyjnych. W gestii organu prowadzącego leży m.in. określanie wysokości stawek dodatków do wynagrodzenia zasadniczego nauczycieli, określanie szczegółowych warunków przyznawania tych dodatków, ustalenie warunków i sposobu obliczania i wypłacania wynagrodzenia za godziny nadwymiarowe i godziny doraźnych zastępstw oraz ustalanie zasad przyznawania nauczycielom nagród. Organ prowadzący powierza także stanowiska dyrektorom szkół i przedszkoli, opiniuje kandydatów na stanowiska wicedyrektorów oraz przy współudziale organu nadzoru pedagogicznego, ocenia pracę dyrektorów. Organ prowadzący szkołę obowiązany jest także zapewnić szkole podstawowe warunki do realizacji przez nauczyciela zadań dydaktycznych, wychowawczych i opiekuńczych, w tym wyposażenie jego stanowiska pracy umożliwiające realizację dydaktyczno-wychowawczego programu nauczania.

Poza zadaniami związanymi z prowadzeniem szkół i przedszkoli, ustawa o systemie oświaty nakłada na organy prowadzące na poziomie gminy szereg innych zadań, m.in. refundację kosztów kształcenia młodocianych pracowników, dowóz uczniów niepełnosprawnych do szkół, zapewnienie uczniom pomocy materialnej, zaopatrzenie uczniów w bezpłatne podręczniki, udzielanie dotacji szkołom niepublicznym, finansowanie doksztalcenia nauczycieli, przyznawanie świadczeń zdrowotnych nauczycielom i świadczeń socjalnych nauczycielom emerytom i rencistom.

Art. 5a ust 4 ustawy o systemie oświaty zobowiązuje organ prowadzący, w terminie do dnia 31 października, przedstawić organowi stanowiącemu jednostki samorządu terytorialnego informację o stanie realizacji zadań oświatowych na swoim terenie za poprzedni rok szkolny, w tym o wynikach:

- 1) sprawdzianu, egzaminu gimnazjalnego, egzaminu maturalnego z uwzględnieniem działań podejmowanych przez szkoły nakierowanych na kształcenie uczniów ze specjalnymi potrzebami edukacyjnymi, w szkołach tych typów, których prowadzenie należy do zadań własnych jednostki samorządu terytorialnego,
- 2) nadzoru pedagogicznego sprawowanego przez kuratora oświaty w szkołach typów i rodzajów, których prowadzenie należy do zadań własnych jednostki samorządu terytorialnego.

2. Ogólna charakterystyka Gminy Miasta Brodnica, ze szczególnym uwzględnieniem oświaty

Charakterystykę Brodnicy w obszarze najważniejszych danych związanych z oświatą obrazuje poniższa tabela.

Tabela 1 Metryczka Gminy Miasta Brodnica

<i>Dane ogólne dotyczące Gminy Miasta Brodnica</i>	<i>Dane w roku 2014</i>	<i>Dane w roku 2015 plan</i>
Liczba ludności	27 984	28 840
Budżet miasta – dochody	89 175 733,08	100 002 248,67
Budżet w przeliczeniu na jednego mieszkańca	3 186,67	3 467,48
Dochody własne gminy bez subwencji oświatowej ogółem	56 121 792,78	67 671 997
– w przeliczeniu na jednego mieszkańca	2 005,50	2 346,46
Subwencja oświatowa, – w tym specjalna organizacja nauki i metod pracy z dziećmi i młodzieżą	18 899 388,00 0,00	20 137 054,00 1 801 460,00
Subwencja oświatowa w przeliczeniu na jednego ucznia dla M. Brodnica	5 222,4967	5 240,1948
Wydatki na oświatę i wychowanie w działach 801 i 854	801 – 32 562 353,98 854 – 1 454 347,67	801 – 33 487 848,22 854 – 1 244 742,00
Liczba wychowanków przedszkoli i uczniów szkół prowadzonych przez Miasto Brodnicę	przedszkola 901 szkoły 3 111	przedszkola 654 szkoły 3 445
Liczba wychowanków przedszkoli (średnio): – dotowanych przez Miasto Brodnicę	426	443
Statystyczna liczba uczniów wg. metryczki subwencji oświatowej	3 176	3 358

Dane zawarte w tabeli nr 1, w części dotyczącej budżetu trudno porównywać, gdyż dotyczą budżetu wykonanego za 2014 r. i planowanego na 2015 r. Pozostałe dane informują o liczbie uczniów i wychowanków przedszkoli oraz wysokości subwencji oświatowej. Subwencja oświatowa nie obejmuje dzieci

w przedszkolach, z wyjątkiem dzieci posiadających orzeczenie do kształcenia specjalnego, w tym przebywające w oddziale przedszkolnym specjalnym.

W roku 2014 r. miasto otrzymało z budżetu państwa „dotację przedszkolną” w kwocie 100,66 zł miesięcznie na dziecko. Dotacja ta w 2015 r. wynosi 106,08 zł miesięcznie na jedno dziecko przebywające w przedszkolu.

CZĘŚĆ 2

1. Podstawowe uregulowania prawne organu prowadzącego dotyczące oświaty podjęte w roku szkolnym 2014-2015

W roku szkolnym 2014-2015 Rada Miejska w Brodnicy uregulowała w trybie uchwał następujące sprawy dotyczące oświaty:

- 1) UCHWAŁA NR IV/16/2015 RADY MIEJSKIEJ BRODNICY z dnia 12 lutego 2015 r. w sprawie szczegółowych warunków udzielania pomocy dzieciom i młodzieży uzdolnionej, form i zakresu tej pomocy, w tym stypendiów dla uzdolnionych uczniów
- 2) UCHWAŁA NR IV/17/2015 RADY MIEJSKIEJ W BRODNICY z dnia 12 lutego 2015 r. w sprawie określenia kryteriów branych pod uwagę na drugim etapie postępowania rekrutacyjnego do publicznego przedszkola, dla którego organem prowadzącym jest Gmina Miasta Brodnicy, liczby punktów przyznawanych każdemu kryterium oraz dokumentów niezbędnych do potwierdzenia tych kryteriów
- 3) UCHWAŁA NR V/30/2015 RADY MIEJSKIEJ W BRODNICY z dnia 31 marca 2015 r. w sprawie regulaminu otwartego konkursu ofert oraz kryteriów wyboru ofert na realizację zadania publicznego z zakresu wychowania przedszkolnego przez osobę prowadzącą niepubliczne przedszkole lub niepubliczną inną formę wychowania przedszkolnego

Zarządzenia Burmistrza dotyczyły następujących spraw oświatowych:

- 1) ZARZĄDZENIE NR 3/2015 BURMISTRZA BRODNICY z dnia 12 stycznia 2015 r. w sprawie określenia wzoru wniosku o przyjęcie dziecka do przedszkola publicznego
- 2) ZARZĄDZENIE NR 30/2015 BURMISTRZA BRODNICY z dnia 27 stycznia 2015 r. w sprawie planu dofinansowania form doskonalenia zawodowego nauczycieli w roku 2015
- 3) ZARZĄDZENIE NR 36/2015 BURMISTRZA BRODNICY z dnia 2 lutego 2015 r. w sprawie konsultacji projektu uchwały w sprawie regulaminu otwartego konkursu ofert oraz kryteriów wyboru ofert na realizację zadania publicznego z zakresu wychowania przedszkolnego przez osobę prowadzącą niepubliczne przedszkole lub niepubliczną inną formę wychowania przedszkolnego
- 4) ZARZĄDZENIE NR 133/2015 BURMISTRZA BRODNICY z dnia 11 maja 2015 r. w sprawie ogłoszenia konkursu na stanowisko dyrektora Gimnazjum nr 1 im. Władysława Jagiełły w Brodnicy
- 5) ZARZĄDZENIE NR 160/2015 BURMISTRZA BRODNICY z dnia 9 czerwca 2015 r. w sprawie powołania komisji konkursowej w celu przeprowadzenia konkursu na stanowisko dyrektora Gimnazjum nr 1 im. Władysława Jagiełły w Brodnicy
- 6) ZARZĄDZENIE NR 169/2015 BURMISTRZA BRODNICY z dnia 22 czerwca 2015 r. w sprawie zatwierdzenia konkursu na stanowisko dyrektora Gimnazjum nr 1 im. Władysława Jagiełły w Brodnicy

- 7) ZARZĄDZENIE NR 179/2015 BURMISTRZA BRODNICY z dnia 3 lipca 2015 r. w sprawie terminu składania wniosku o udzielenie pomocy finansowej uczniom na zakup podręczników i materiałów dydaktycznych
- 8) ZARZĄDZENIE NR 201/2015 BURMISTRZA BRODNICY z dnia 3 sierpnia 2015 r. w sprawie powołania komisji egzaminacyjnej dla nauczycieli ubiegających się o awans zawodowy na stopień nauczyciela mianowanego
- 9) ZARZĄDZENIE NR 202/2015 BURMISTRZA BRODNICY z dnia 3 sierpnia 2015 r. w sprawie powołania komisji egzaminacyjnej dla nauczycieli ubiegających się o awans zawodowy na stopień nauczyciela mianowanego
- 10) ZARZĄDZENIE NR 218/2015 BURMISTRZA BRODNICY z dnia 18 sierpnia 2015 r. w sprawie powierzenia stanowiska dyrektora Gimnazjum nr 1 im. Władysława Jagiełły w Brodnicy
- 11) ZARZĄDZENIE NR 219/2015 BURMISTRZA BRODNICY z dnia 18 sierpnia 2015 r. w sprawie udzielenia pełnomocnictwa dla dyrektora Gimnazjum nr 1 im. Władysława Jagiełły w Brodnicy

2. Sieć szkół i przedszkoli

Sieć przedszkoli, szkół podstawowych i gimnazjów oraz prowadzenie III Liceum Ogólnokształcącego w Brodnicy określiła Rada Miejska w Brodnicy w następujących uchwałach:

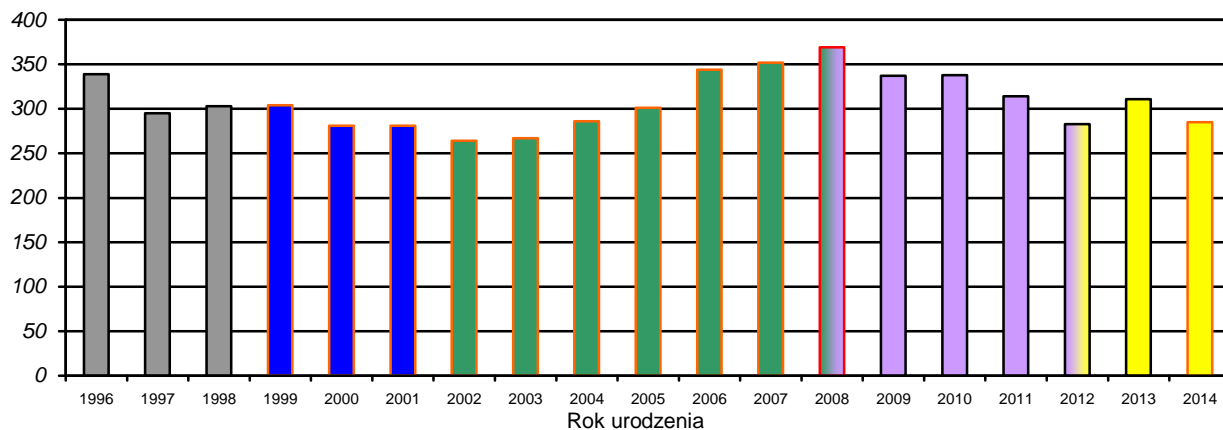
- 1. Uchwała Nr XXIII/203/2012 Rady Miejskiej w Brodnicy z dnia 27 września 2012 r. w sprawie sieci publicznych przedszkoli prowadzonych przez Gminę Miasta Brodnica.
- 2. Uchwała Nr VI/65/99 Rady Miejskiej w Brodnicy z dnia 15 marca 1999 r. w sprawie ustalenia planu sieci publicznych szkół podstawowych prowadzonych przez Gminę Miasta Brodnica,
- 3. Uchwała Nr VI/66/99 Rady Miejskiej w Brodnicy z dnia 15 marca 1999 r. w sprawie ustalenia planu sieci publicznych gimnazjów prowadzonych przez Gminę Miasta Brodnica,
- 4. Uchwała Nr XII/149/95 Rady Miejskiej w Brodnicy z dnia 21 października 1995 r. w sprawie przejęcia prowadzenia III Liceum Ogólnokształcącego w Brodnicy.

Treść uchwał dotyczących sieci szkół w roku szkolnym 2014-2015 nie uległ zmianie.

3. Demografia

Podstawowym wskaźnikiem decydującym o potrzebach oświaty na każdym stopniu realizacji zadań oświatowych, jeżeli chodzi o bazę, wyposażenie jak i zatrudnienie jest zawsze obecna i przewidywana liczba dzieci, które znajdują się lub wejdą w system szkolny.

Wykres 1 *Liczba dzieci zamieszkałych w Brodnicy według roczników*



Wyjaśnienia:

Liceum: roczniki 1996-1998

Gimnazjum – roczniki 1999-2001

Szkoła podstawowa – roczniki 2002-2007/2008

Obowiązkowe roczne przygotowanie przedszkolne 6 i 5 lat – 2008 i 2009

Przedszkole – roczniki 2008-2011

Dzieci przed wejściem do systemu oświaty – roczniki 2012-2014

Wykres nr 1 obrazuje zmiany w liczbie dzieci zamieszkałych w Brodnicy na przestrzeni lat 1996-2014, w tym 1999-2012 to lata związane z okresem edukacji przedszkolnej i obowiązkowej edukacji szkolnej. Dane wskazują, że liczba dzieci w rocznikach od 1999 do 2005 utrzymuje się na zbliżonym poziomie 300 dzieci w roczniku i nie ulega gwałtownym zmianom. Z analizy danych zawartych na wykresie nr 1 wynika także, że od roku 2012 (rocznik 2005) liczba uczniów w szkole podstawowej wzrasta do rocznika 2008, którego edukacja podzielona została na edukację szkolną i przedszkolną. Natomiast mniej liczne roczniki zaczynają wkraczać do gimnazjum. Dzieci z roczników 2008 i 2009 objęte były rocznym obowiązkowym przygotowaniem przedszkolnym.

4. Organizacja przedszkoli w roku szkolnym 2014-2015

W roku szkolnym 2014-2015 w Brodnicy funkcjonowały trzy przedszkola publiczne (Przedszkole nr 6, Przedszkole nr 8 i Przedszkole im. Marii Konopnickiej z dwoma oddziałami dla dzieci niepełnosprawnych) oraz sześć przedszkoli niepublicznych, w tym pięć prowadzonych przez osoby fizyczne oraz jedno prowadzone przez stowarzyszenie. W Brodnicy działał także Niepubliczny Terapeutyczny Punkt Przedszkolny „Zaczarowany Ołówek” dla dzieci z orzeczeniami do kształcenia specjalnego. Wychowaniem przedszkolnym w przedszkolach objętych było ogółem 1240 dzieci, w tym 449 dzieci w przedszkolach niepublicznych (35,5%).

Tabela 2 Dzieci w przedszkolach i oddziałach przedszkolnych Brodnicy – stan na 31.03.2015 r.

Przedszkole	Liczba dzieci ogółem w wychowaniu przedszkolnym
Zespół Szkolno-Przedszkolny nr 1 - Przedszkole nr 6	226
Zespół Szkolno-Przedszkolny nr 2 - Przedszkole nr 8	184
Zespół Szkolno-Przedszkolny nr 3 - Przedszkole im. Marii Konopnickiej	381+6
Razem publiczne	791+6
Przedszkole Niepubliczne ul. Kamionka 16	133
Przedszkole Niepubliczne ul. Jagiellońska 8	161+2
Przedszkole Niepubliczne „Chatka Puchatka”	18+2
Przedszkole Niepubliczne „Baśniowa Kraina”	50
Przedszkole Niepubliczne „Wesołe Skrzaty”	40
Przedszkole Niepubliczne „Misiaki”	40
Niepubliczny Punkt Terapeutyczny „Zaczarowany Ołówek”	0+7
Razem niepubliczne	442 + 11 dzieci niepełnosprawnych)
Ogółem	1 233 + 17 dzieci niepełnosprawnych

Dane w tabeli nr 2 informują o liczbie dzieci objętych opieką przedszkolną według stanu na kwiecień 2015 r. Z ogólnej liczby dzieci w wieku przedszkolnym, w przedszkolach publicznych przebywało 797 dzieci tj. 64%. Wychowaniem przedszkolnym objętych we wszystkich przedszkolach było 44% dzieci w wieku 3 lat, 89% dzieci w wieku 4 lat oraz 100% dzieci w wieku 5 i 6 lat. Udział procentowy dzieci z podziałem na przedszkola publiczne i niepubliczne przedstawia tabela 3.

Tabela 3 Dzieci w przedszkolach w roku szkolnym 2014-2015 wg. roku urodzenia (stan wg.30.09.2014 r.)

Wiek dziecka	Przedszkola publiczne		Przedszkola niepubliczne		Przedszkola ogółem (stopień skolaryzacji)	
	Liczba dzieci	%	Liczba dzieci	%	Liczba dzieci	%
3 latek	105	30,89	44	12,94	149	43,82*
4 latek	211	54,24	136	34,96	347	89,20*
5 latek	305	82,43	130	35,14	435	117,58*
6 latek (ur.od 1.07.2008)	172	93,48	101	54,89	273	148,37*

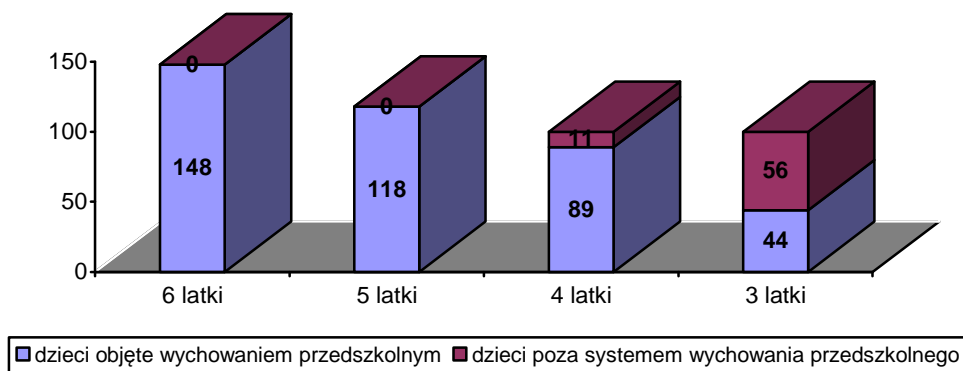
* Do przedszkoli uczęszczają także dzieci zamieszkałe na terenie innych gmin

Z danych zawartych w tabeli nr 3 wynika, że dzieci objęte obowiązkowym wychowaniem przedszkolnym tj. w wieku 5 i 6 lat przebywały przede wszystkim w przedszkolach publicznych. Natomiast dzieci w wieku 3 i 4 lata w publicznych i niepublicznych przedszkolach.

W przedszkolach niepublicznych przebywało 341 dzieci zamieszkałych w Brodnicy oraz 101 dzieci z terenu innych gmin, w tym 68 z Gminy Brodnica, 13 z Gminy Zbiczno, 4 z Osieka, 6 z Bobrowa, 4 z Jabłonowa, 2 z Górzna, 2 z Brzozia, po jednym z Bartniczki i Świdziebni. W przedszkolach publicznych przebywało natomiast 77 dzieci z innych gmin, w tym 66 dzieci, które były mieszkańcami Gminy Brodnica, 5 dzieci z Bobrowa, troje ze Zbiczna i po jednym z Brzozia, Świdziebni i Bartniczki. Koszty pobytu dzieci w przedszkolach pokrywają gminy. Wpłaty z tego tytułu do budżetu miasta wynosiły średnio ponad 63 000 zł miesięcznie.

Dzieci zamieszkałe w Brodnicy uczęszczały do przedszkoli na terenie innych gmin, w tym troje do oddziałów rocznego przygotowania przedszkolnego w Gminie Brodnica, a 17 do przedszkoli niepublicznych na terenie Gminy Brodnica. W przedszkolu niepublicznym w Gminie Górzno przebywało dwoje dzieci, a w Rypinie i Lubawie po jednym dziecku. Koszt pobytu dzieci zamieszkałych w Brodnicy a przebywających w przedszkolach na terenie innych gmin pokrywał budżet miasta (ok. 8 400 zł miesięcznie).

Wykres 2 Stopień skolaryzacji dzieci w wieku przedszkolnym (rok ur. 2008-2011) w Brodnicy



Najwyższy poziom skolaryzacji tj. 100% dotyczył dzieci w wieku 6 i 5 lat, które podlegają obowiązkowemu rocznemu przygotowaniu przedszkolnemu. Wskaźnik skolaryzacji dzieci w wieku 3 lat uległ znacznemu zmniejszeniu. Zmniejszenie liczby dzieci objętych wychowaniem przedszkolnym wynika z objęcia obowiązkiem szkolnym dzieci w wieku 6 lat urodzonych do 30 czerwca 2008 r.

W przedszkolach publicznych przebywało 4 dzieci, które nie ukończyły jeszcze trzech lat. Dzieci te przebywały w oddziale przedszkolnym w Przedszkolu nr 6. Kilkoro dzieci w wieku 2,5 przebywało także w przedszkolach niepublicznych. W Przedszkolu im. Marii Konopnickiej funkcjonowały dwa oddziały dla dzieci z orzeczeniami do kształcenia specjalnego, w tym jeden uruchomiony z początkiem 2014 r. z projektu POKL „Przedszkole dla wszystkich”. Niepubliczny Punkt Terapeutyczny „Zaczarowany Ołówek” zapewniał opiekę siedmiorgu dzieciom z autyzmem.

W przedszkolach w ramach edukacji włączającej przebywało 23 dzieci z orzeczeniami do kształcenia specjalnego, w tym 12 w przedszkolach publicznych i 11 w przedszkolach niepublicznych.

Jedno dziecko z autyzmem oraz jedno z niepełnosprawnością sprzężoną przebywało w Przedszkolu Niepublicznym „Chatka Puchatka”.

Praca przedszkoli publicznych w roku 2014-2015 przebiegała w oparciu o zaopiniowane przez rady pedagogiczne i zatwierdzone przez organ prowadzący w maju 2014 r. arkusze organizacji pracy na rok szkolny. Przedszkola realizowały programy zatwierdzone do realizacji przez rady pedagogiczne. Poza zajęciami programowymi, w czasie pobytu dzieci w przedszkolu realizowane były także zajęcia dodatkowe –

nauka języka obcego – 532 dzieci, pomoc logopedyczna – 226 dzieci, 9 dzieci otrzymało pomoc terapeutyczną a 21 korekcyjno-kompensacyjną. Łącznie pomocą specjalistyczną objętych było 256 dzieci przebywających w przedszkolach publicznych. Rewalidacją indywidualną objęto 16 dzieci. Ponadto prowadzona była nauka tańca, rytmika, zajęcia z komputerem.

Opłata za pobyt dziecka w przedszkolu publicznym wynosi 1 zł za godzinę zajęć w czasie przekraczającym pobyt bezpłatny tj. pięć godzin dziennie.

5. Organizacja szkół podstawowych, gimnazjów i szkoły ponadgimnazjalnej w roku szkolnym 2014-2015

Miasto Brodnica jest organem prowadzącym cztery szkoły podstawowe, dwa gimnazja i szkołę ponadgimnazjalną tj. liceum ogólnokształcące.

We wszystkich typach szkół w roku szkolnym 2014-2015 uczyło się łącznie 3 288 uczniów (171 więcej niż w roku poprzednim). Na wzrost liczby uczniów miało objęcie nauką dzieci urodzonych od stycznia do końca czerwca 2008 r. Szkoły podstawowe nr 1, 2 i 4 tworzą zespoły z przedszkolami, a szkoła podstawowa nr 7 tworzy zespół z Gimnazjum nr 2 i III Liceum. Samodzielną szkołą jest tylko Gimnazjum nr 1. Według danych z marca 2014 roku 89 uczniów realizowało obowiązek szkolny poza granicami kraju (w roku poprzednim 10). Obowiązek szkolny w swoim obwodzie realizuje 70,2% ogółu uczniów. Ponad 25 % uczniów realizowało obowiązek szkolny poza obwodem swojej szkoły, a 44 dzieci było odroczonych.

Tabela 4 Organizacja szkół podstawowych w Brodnicy w roku szkolnym 2014-2015

Wyszczególnienie		Szkoła podstawowa – klasy						
		I	II	III	IV	V	VI	Razem
Szkoła Podstawowa nr 1 im. Henryka Sienkiewicza ul. 3 Maja 2	uczniów	147	74	76	85	88	109	579
	oddziałów	7	3	3	4	4	5	26
	średnia uczniów w oddziale	21,00	24,67	25,33	21,25	22,00	21,80	22,27
Szkoła Podstawowa nr 2 im. Polskich Olimpijczyków ul. Kolejowa 62	uczniów	138	82	63	81	71	65	500
	oddziałów	6	4	3	4	4	3	24
	średnia uczniów w oddziale	23,00	20,50	21,00	20,25	17,75	21,67	20,83
Szkoła Podstawowa nr 4 im. 700-Lecia Brodnicy ul. Nowa 34	uczniów	89	77	63	61	61	58	409
	oddziałów	4	4	3	3	3	3	20
	średnia uczniów w oddziale	22,25	19,25	21,00	20,33	20,33	19,33	20,45
Szkoła Podstawowa nr 7 ul. Matejki 5	uczniów	129	84	100	84	93	86	576
	oddziałów	6	4	4	4	4	4	26
	średnia uczniów w oddziale	21,50	21,00	25,00	21,00	23,25	21,50	22,15
OGÓŁEM	uczniów	503	317	302	311	313	318	2064
	oddziałów	23	15	13	15	15	15	96
	średnia uczniów w oddziale	21,87	21,13	23,23	20,73	20,87	21,20	21,50

Jak wynika z tabeli nr 4, w roku szkolnym 2014-2015 w szkołach podstawowych w Brodnicy uczyło się 2064 uczniów (o 176 więcej niż w roku poprzednim). Szkołą podstawową z największą liczbą uczniów była Szkoła Podstawowa nr 1 z 579 uczniami. Średnia liczba uczniów w oddziale szkoły podstawowej wynosiła 21,5 uczniów i utrzymała się na tym samym poziomie jak w roku poprzednim. Najniższy wskaźnik liczby uczniów na oddział wystąpił w Szkole Podstawowej nr 2 – 17,75 i w szkole Podstawowej nr 4 – 19,25 uczniów na oddział. Nauka w szkołach podstawowych zorganizowana była w 96 oddziałach (8 więcej). We wrześniu 2014 r. naukę w klasach pierwszych szkół podstawowych rozpoczęło 169 dzieci w wieku 6 lat, co stanowiło 34,7% ogółu uczniów klas pierwszych.

W szkołach podstawowych w roku szkolnym 2014-2015 naukę powtarzało 7 uczniów (tj. 0,3% ogółu uczniów). Analiza liczby uczniów w szkołach podstawowych wg. wieku wykazała, że 25 uczniów posiada roczne i większe opóźnienie organizacyjne, co stanowi 1,2% ogółu uczniów.

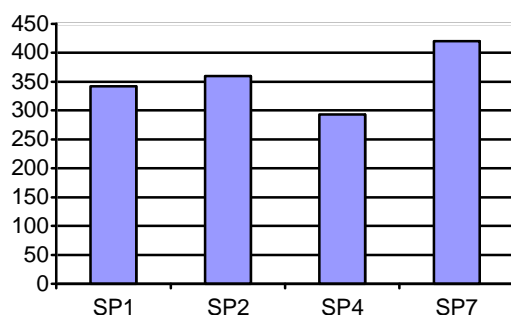
W oddziałach sportowych w szkołach podstawowych uczyło się 155 uczniów klas IV-VI, co stanowi 7,5% ogółu uczniów szkół podstawowych. Dodatkowe zajęcia z wychowania fizycznego w oddziałach sportowych miało 42 uczniów z klas czwartych, 69 uczniów klas piątych oraz 44 uczniów z klas szóstych. Dyscypliny sportu, w jakich odbywały się zajęcia to: piłka ręczna (dwa oddziały w szkole podstawowej nr 1), piłka nożna (jeden oddział w szkole podstawowej nr 2 i nr 4) i pływanie (trzy oddziały w szkole podstawowej nr 7).

Na ogólną liczbę 2064 uczniów szkół podstawowych 317 uczniów tj. 15,4% to dzieci spoza terenu miasta Brodnicy a mieszkające głównie na wsi. Najwyższy wskaźnik uczniów mieszkających na wsi wystąpił w Szkole Podstawowej nr 2 i wynosił 22%. Wskaźnik ten zmalał o 4 punkty procentowe w porównaniu z rokiem ubiegłym.

Organizacja szkół podstawowych w roku szkolnym 2014-2015 opierała się na założeniach zawartych w arkuszach organizacyjnych. Arkusze były zaopiniowane przez rady pedagogiczne i zatwierdzone w maju 2014 r. przez organ prowadzący. Szkoły podstawowe realizowały łącznie ponad 3100 godzin tygodniowo. Nauczanie indywidualne zorganizowano dla 13 uczniów – tj. czterech więcej niż w roku poprzednim.

Dla dzieci wymagających pomocy były prowadzone zajęcia specjalistyczne. Zajęciami dydaktyczno-wyrównawczymi objętych było 679 uczniów, pozostałymi zajęciami specjalistycznymi 302 uczniów, w tym zajęciami korekcyjno-kompensacyjnymi 73 uczniów, pomoc logopedyczną otrzymało 123 uczniów, z zajęć socjoterapeutycznych skorzystało 58 uczniów, innymi zajęciami terapeutycznymi 48 uczniów. Rewalidacją objętych było 32 uczniów szkół podstawowych.

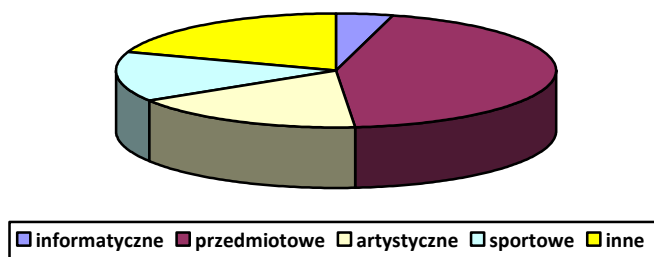
Wykres 3 Uczniowie objęci zajęciami specjalistycznymi w szkołach podstawowych



Jak wynika z danych zawartych na wykresie nr 3, najwięcej uczniów korzystających z zajęć specjalistycznych było w Szkole Podstawowej nr 7.

W szkołach podstawowych prowadzone były także zajęcia pozalekcyjne rozwijające zainteresowania i uzdolnienia uczniów. W zajęciach tych uczestniczyło prawie 60% uczniów, z tym że niektóre dzieci brały udział w więcej niż jednej formie zajęć. W szkołach podstawowych funkcjonowało 78 kół, w tym najczęściej, bo 34 były to koła przedmiotowe prowadzące zajęcia dla dzieci uzdolnionych. Ponadto działało 11 kół rozwijających zainteresowania różnymi dyscyplinami sportu, 12 kół artystycznych, 5 informatycznych, 15 innych. Zajęcia prowadzone były przez nauczycieli w ramach obowiązku przepracowania w szkole dwóch dodatkowych godzin tygodniowo.

Wykres 4 Zainteresowanie uczniów szkół podstawowych ofertą zajęć pozalekcyjnych



Wykres nr 4 obrazuje stopień zainteresowania uczniów ofertą zajęć pozalekcyjnych w szkołach. Najwięcej uczniów korzysta z zajęć w ramach tzw. kół przedmiotowych (matematyczne, polonistyczne, historyczne i inne.) W dalszej kolejności są zajęcia artystyczne i sportowe. Tendencja taka utrzymuje się od kilku lat. W szkołach podstawowych nie działało ani jedno koło rozwijające zainteresowania krajoznawczo-turystyczne, a tylko jedno koło rozwijające zainteresowania techniczne.

Uczniowie szkół podstawowych objęci zostali także opieką wychowawczą. Ze świetlic szkolnych skorzystało 449 dzieci (21,75% ogółu), w tym najwięcej w Szkole Podstawowej nr 1 (136 uczniów, głównie uczniowie klas I-III). Dożywianiem w szkołach objętych było 414 uczniów (20% ogółu), w tym 177 dzieci miało posiłki refundowane ze środków pomocy społecznej. Liczba dzieci dożywianych ze środków pomocy społecznej utrzymuje się na zbliżonym poziomie do ubiegłego roku.

W roku szkolnym 2014-2015 na terenie szkół podstawowych zanotowano 16 wypadków, z czego większość miała miejsce podczas zajęć w sali gimnastycznej (9). Wypadki dotyczyły przede wszystkim urazów kończyn a spowodowane były głównie nieuwagą. Uczniowie doznali 7 złamań, 5 stłuczeń, 3 rany zewnętrzne a jeden uczeń doznał innych urazów.

Uczniowie szkół podstawowych uczestniczyli w licznych konkursach i zawodach, w tym w konkursach przedmiotowych organizowanych przez Kuratora Oświaty.

Tabela 5 Udział uczniów szkół podstawowych w konkursach przedmiotowych w r. szk. 2014-2015

Przedmiot	Szkoła	Etap szkolny	Etap rejonowy	Etap wojewódzki Laureat - L Finaliści - F
Język polski	Szkoła Podstawowa nr 1	0	0	
	Szkoła Podstawowa nr 2	1	1	F Linowska Julia
	Szkoła Podstawowa nr 4	1	0	
	Szkoła Podstawowa nr 7	3	2	L Czerwińska Amelia F Rupiński Bartosz
	Ogółem	5	3	3
Matematyka	Szkoła Podstawowa nr 1	2	0	
	Szkoła Podstawowa nr 2	9	1	
	Szkoła Podstawowa nr 4	2	1	F Uniatowski Rafał
	Szkoła Podstawowa nr 7	8	0	
	Ogółem	21	2	1
Przyroda	Szkoła Podstawowa nr 1	3	0	
	Szkoła Podstawowa nr 2	0	0	
	Szkoła Podstawowa nr 4	1	0	
	Szkoła Podstawowa nr 7	2	0	
	Ogółem	6	0	
Język angielski	Szkoła Podstawowa nr 1	2		
	Szkoła Podstawowa nr 2	0	0	
	Szkoła Podstawowa nr 4	0	0	
	Szkoła Podstawowa nr 7	4	0	
	Ogółem	6	0	

W roku szkolnym 2014-2015 w konkursach przedmiotowych organizowanych przez Kujawsko-Pomorskiego Kuratora Oświaty w Bydgoszczy na etapie szkolnym brali udział uczniowie ze wszystkich szkół podstawowych. W etapie szkolnym wyłoniono 5 uczniów z języka polskiego, 21 uczniów z matematyki i 6 uczniów z przyrody i języka angielskiego. Do etapu rejonowego dostali się jedynie uczniowie ze Szkoły Podstawowej nr 2 i 7 z języka polskiego, Szkoły Podstawowej nr 2 i 4 z matematyki. W roku szkolnym 2014-15 było trzech finalistów i jeden laureat etapu wojewódzkiego konkursów przedmiotowych. Wyniki w roku szkolnym 2014-2015 były gorsze od roku poprzedniego.

Z informacji podawanych przez uczniów wynika, że jedynie 6,3% uczniów szkół podstawowych skorzystało ze zorganizowanego wypoczynku w kraju (130 dzieci) a 0,6% ogółu uczniów podało, że wypoczywało za granicą (12). W niezorganizowanych formach wypoczynku uczestniczyło 27,5% uczniów, którzy przebywali u rodziny i znajomych na terenie kraju a ok. 3% wyjechało na wypoczynek za granicę z rodzicami. Niespełna 9,35% dzieci, głównie z klas I-III, wypoczywało w miejscu zamieszkania korzystając z np. półkolonii.

W dwóch gimnazjach prowadzonych przez Gminę Miasto Brodnica w roku szkolnym 2014-2015 uczyło się 962 uczniów (5 mniej niż w roku poprzednim).

Tabela 6 Organizacja gimnazjów w Brodnicy w roku szkolnym 2014-2015

Wyszczególnienie		Gimnazja			
		I	II	III	Razem
Gimnazjum nr 1 ul. Wiejska 6	uczniów	191	159	191	541
	oddziałów	7	7	7	21
	średnia uczniów w oddziale	27,29	22,71	27,29	25,76
Gimnazjum nr 2 ul. Matejki 5	uczniów	136	137	148	421
	oddziałów	6	6	7	19
	średnia uczniów w oddziale	22,67	22,83	21,14	22,16
OGÓŁEM	uczniów	327	296	339	962
	oddziałów	13	13	14	40
	średnia uczniów w oddziale	25,15	22,76	24,21	24,05

Średnia liczba uczniów w oddziale gimnazjalnym (tabela nr 6) wynosiła 24,05 uległa niewielkiemu spadkowi w porównaniu z rokiem 2013-2014.

Nauka w gimnazjach zorganizowana była w 40 oddziałach. Na ogólną liczbę 962 uczniów dziewięcioro to uczniowie powtarzający klasę, z czego pięcioro w Gimnazjum nr 1 i czworo w Gimnazjum nr 2. Analiza uczniów według wieku wykazała, że w gimnazjach przebywa łącznie 30 uczniów z rocznym i więcej opóźnieniem organizacyjnym, co stanowi 3,1% ogółu uczniów.

Na 962 uczniów gimnazjów 17,7% (170 uczniów) stanowili uczniowie zamieszkali poza terenem miasta Brodnica. W Gimnazjum nr 1 uczniowie zamieszkali na wsi (100) stanowili 18,5%, a w Gimnazjum nr 2 (70 uczniów) odsetek ten wynosił 16,6%.

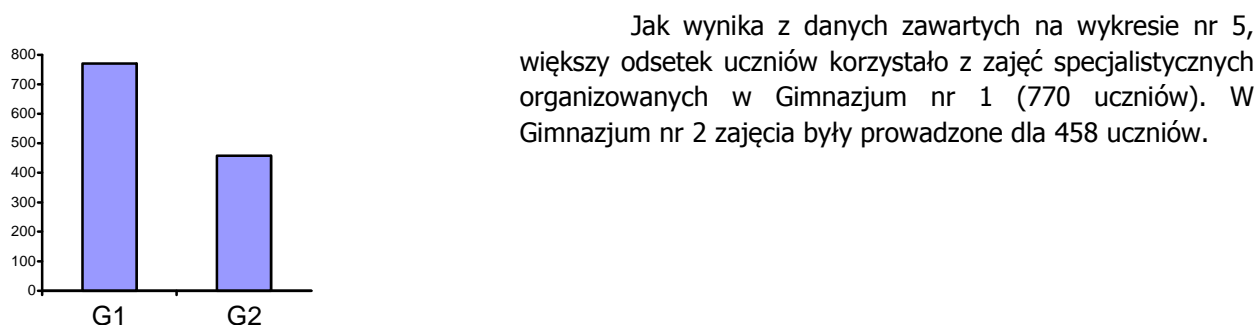
Obowiązek szkolny w gimnazjum w swoim obwodzie szkolnym realizowało 657 uczniów (68,3%), uczniów realizujących obowiązek w innych szkołach było 185. Obowiązek nauki w formie zajęć rewalidacyjno-wychowawczych realizowało 4 uczniów, a 21 uczyło się w szkołach poza granicami kraju.

Organizacja gimnazjów w roku szkolnym 2014-2015 opierała się na założeniach zawartych w arkuszach organizacyjnych. Arkusze były zaopiniowane przez rady pedagogiczne i zatwierdzone w maju 2014 r. przez

organ prowadzący. W trakcie roku szkolnego, zmiany w organizacji szkół wprowadzane były aneksami (nieobecność nauczyciela, wprowadzenie nauczania indywidualnego, rewalidacji).

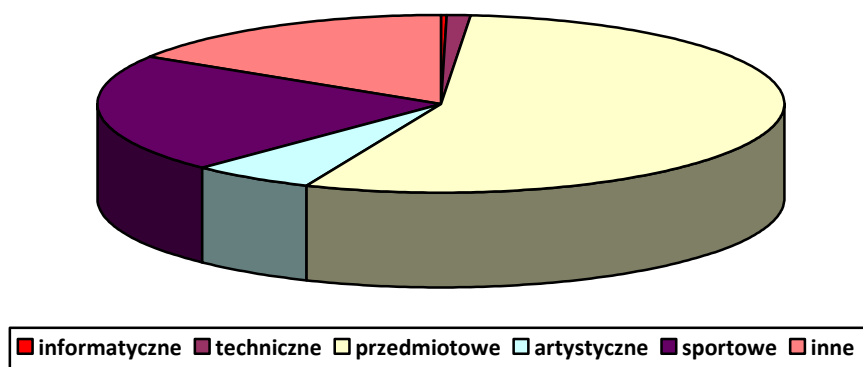
Dla uczniów wymagających pomocy psychologiczno-pedagogicznej oraz mających trudności w nauce zorganizowane były dodatkowe zajęcia. Z zajęć dydaktyczno-wyrównawczych skorzystało 282 uczniów. Z zajęć specjalistycznych korzystało 143 uczniów, w tym z zajęć korekcyjno-kompensacyjnych 43 uczniów, z zajęć socjoterapeutycznych 12 uczniów, o charakterze terapeutycznym 88 uczniów. Zajęcia rewalidacyjne prowadzone były dla 17 uczniów gimnazjów. Zajęciami z zakresu przygotowania zawodowego objętych było 754 uczniów.

Wykres 5 Uczniowie objęci zajęciami specjalistycznymi w gimnazjach



W gimnazjach prowadzone były także zajęcia pozalekcyjne rozwijające zainteresowania i uzdolnienia. W zajęciach tych uczestniczyło 1331 uczniów. Niektórzy uczniowie brali udział w więcej niż jednej formie zajęć.

Wykres 6 Zainteresowanie uczniów gimnazjów ofertą zajęć pozalekcyjnych



Zajęcia pozalekcyjne realizowane były w 112 kołach, z czego 61 to koła przedmiotowe dla uczniów uzdolnionych. Część zajęć prowadzona była przez nauczycieli w ramach obowiązku przepracowania w szkole dwóch dodatkowych godzin tygodniowo.

W Gimnazjum nr 1 w oddziałach sportowych uczyło się 85 uczniów (kl. I, II i III piłka nożna i kl. III piłka siatkowa), a w Gimnazjum nr 2 w oddziałach sportowych uczyło się 73 uczniów – oddziały klas I, II i III - piłka ręczna.

Dla uczniów gimnazjów prowadzone były zajęcia w świetlicach, w których brało udział 78 uczniów (8,1% ogółu gimnazjalistów). Ze świetlic szkolnych skorzystało 47 uczniów z Gimnazjum nr 1 i 31 uczniów z Gimnazjum nr 2. Obiady w szkołach jadło 167 uczniów (17,4% ogółu uczniów), z tego z refundacji korzystało 87 uczniów.

Tabela 7 Udział uczniów gimnazjów w konkursach przedmiotowych w roku szkol. 2014-2015

Przedmiot	Szkoła	Etap szkolny	Etap rejonowy	Etap wojewódzki Laureat – L Finałiści – F
Biologia	Gimnazjum nr 1	4	3	L – Wiktoria Dikau L – Iga Maria Frankowska L – Natalia Kłosowska
	Gimnazjum nr 2	1	0	
	Ogółem	5	3	3
Chemia	Gimnazjum nr 1	0	0	
	Gimnazjum nr 2	0	0	
	Ogółem	0	0	0
Fizyka	Gimnazjum nr 1	0		
	Gimnazjum nr 2	0	0	
	Ogółem	0	0	0
Geografia	Gimnazjum nr 1	2	1	L – Wojciech Jan Kruszyński
	Gimnazjum nr 2	1	0	
	Ogółem	3	1	1
Historia	Gimnazjum nr 1	6	0	
	Gimnazjum nr 2	2	1	L – Kinga Pasternacka
	Ogółem	8	1	2
Język angielski	Gimnazjum nr 1	4	1	L – Katarzyna Horszczaruk
	Gimnazjum nr 2	2	1	L – Joanna Ramowska
	Ogółem	6	2	2
Język niemiecki	Gimnazjum nr 1	2	2	L – Iga Maria Frankowska L – Izabella Maria Kowalska
	Gimnazjum nr 2	0	0	
	Ogółem	2	2	5
Język polski	Gimnazjum nr 1	1	0	
	Gimnazjum nr 2	1	0	
	Ogółem	2	0	0
Matematyka	Gimnazjum nr 1	2	0	
	Gimnazjum nr 2	3	0	
	Ogółem	5	0	0

Dane z tabeli nr 7 informują, że etap szkolny konkursów przedmiotowych pokonało 31 uczniów (16 mniej niż w roku poprzednim), w tym 21 z Gimnazjum nr 1 i 10 uczniów z Gimnazjum nr 2. W etapie wojewódzkim uczestniczyło 9 uczniów (7 mniej niż w roku poprzednim). W Gimnazjum nr 1 siedmioro uczniów uzyskało tytuł laureata a w Gimnazjum nr 2 było dwóch laureatów.

W roku szkolnym 2014-2015 na terenie gimnazjów zanotowano 23 wypadki, z czego większość miała miejsce podczas zajęć w sali gimnastycznej (12) lub na boisku szkolnym (11). Wypadki dotyczyły przede wszystkim urazów kończyn, a spowodowane były przede wszystkim nieuwagą.

Z informacji podawanych przez uczniów wynika, że 6,3% uczniów skorzystało ze zorganizowanego wypoczynku w kraju, a 0,7% ogółu uczniów z wypoczynku za granicą. Z niezorganizowanych form wypoczynku skorzystało natomiast 26,2% uczniów przebywając u rodziny i znajomych na terenie kraju a ok. 2,8% wyjechało na wypoczynek za granicę z rodzicami.

Stypendia za wysokie wyniki w nauce otrzymywało w 2014 r. 12 uczniów gimnazjów a w 2015 r. 13 uczniów.

Liceum ogólnokształcące prowadzone przez Miasto Brodnicę wchodzi w skład Zespołu Szkół nr 1 im. Karola Wojtyły-Jana Pawła II. W liceum funkcjonowało 11 oddziałów. W roku szkolnym 2014-2015 nauką objętych było 262 uczniów tj. 10 uczniów więcej niż w roku 2013-2014.

Tabela 8 Organizacja III Liceum Ogólnokształcącego w Brodnicy w roku szkolnym 2014-2015

Wyszczególnienie		Klasy			
		I	II	III	Razem
III Liceum Ogólnokształcące ul. Matejki 5	Uczniów	107	63	92	262
	Oddziałów	4	3	4	11
	średnia uczniów w oddziale	26,76	21,00	23,00	23,82

Jak wynika z tabeli nr 8, średnia liczba uczniów w oddziale wynosiła 23,82 i uległa niewielkiemu wzrostowi w porównaniu z rokiem ubiegłym. W trakcie roku liczba godzin ulegała zwiększeniu w związku z wprowadzanymi zmianami. W liceum 6 uczniów objętych było nauczaniem indywidualnym. Uczniowie liceum mieszkający na wsi stanowili 46,2% ogółu uczniów. Dla trojga uczniów szkoła zorganizowała zajęcia rewalidacyjne.

W liceum prowadzone były także zajęcia pozalekcyjne rozwijające zainteresowania i uzdolnienia. W zajęciach tych uczestniczyło 322 uczniów. Część uczniów brała udział w więcej niż jednej formie zajęć. W liceum działały 23 różne koła zainteresowań, w tym najwięcej bo 14 były to koła przedmiotowe prowadzące zajęcia dla młodzieży uzdolnionej (w zajęciach uczestniczyło 184 uczniów). Część zajęć prowadzona była przez nauczycieli w ramach obowiązku przepracowania w szkole dodatkowych godzin. Z dożywiania korzystało 86 uczniów.

W roku szkolnym 2014-2015 na terenie liceum zanotowano trzy wypadki zakwalifikowane jako zderzenie, wszystkie one miały miejsce na lekcjach wychowania fizycznego.

Z informacji podawanych przez uczniów wynika, że 3,4% ogółu uczniów skorzystało ze zorganizowanego wypoczynku w kraju, a 1,9% ogółu uczniów z wypoczynku za granicą. Z niezorganizowanych form wypoczynku skorzystało natomiast 25,2% uczniów przebywając u rodziny i znajomych na terenie kraju, a ok. 5,7% wyjechało na wypoczynek poza granice kraju.

Jednym z ustawowych zadań organu prowadzącego jest kontrola obowiązku nauki młodzieży w wieku 16-18 lat. W roku szkolnym 2014-2015 obowiązek nauki powinno realizować 965 uczniów, z tym że 13 uczniów realizowało jeszcze obowiązek szkolny w gimnazjach. Z ogólnej liczby 952 uczniów w wieku 16-18 lat realizujących obowiązek nauki - 931 przebywało w szkołach ponadgimnazjalnych, 20 realizowało obowiązek nauki w szkołach poza granicami kraju i jeden uczeń objęty był zajęciami rewalidacyjno-wychowawczymi (niepełnosprawność intelektualna w stopniu głębokim).

6. Warunki nauczania w przedszkolach i szkołach

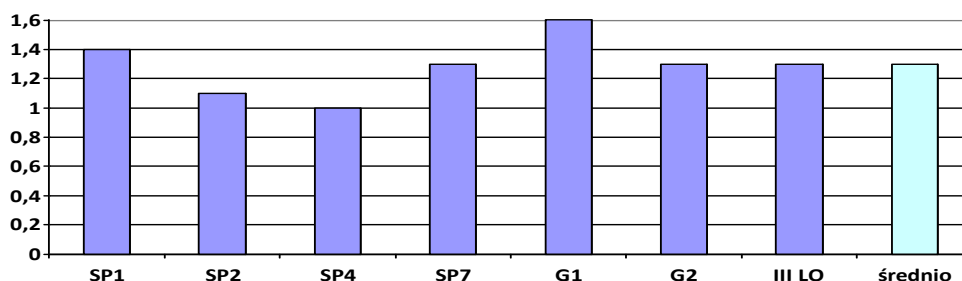
Nieruchomości gruntowe zajęte przez szkoły i przedszkola obejmują 140 144 m², w tym place zabaw zajmują 5 931 m² a tereny zielone 37 957 m² ogółu terenu.

Przedszkola publiczne w Brodnicy realizowały zadania statutowe w 23 salach dydaktycznych. Sale dydaktyczne były wyposażone zgodnie z wymogami dla określonej grupy wiekowej. Do realizacji zajęć z dziećmi przeznaczonych było 9 komputerów w salach lekcyjnych, natomiast 16 komputerów służyło do obsługi administracyjnej przedszkoli. Wszystkie przedszkola posiadały własne kuchnie, w których sporządzane były posiłki.

W roku szkolnym 2014-2015 szkoły realizowały swoje zadania w 120 salach lekcyjnych, w 11 pracowniach komputerowych i 9 pracowniach językowych. Największy kompleks stanowi Zespół Szkół nr 1. Szkoła miała do dyspozycji 42 sale lekcyjne, 4 pracownie komputerowe, 5 pracowni językowych oraz inne pomieszczenia pomocnicze. Do dyspozycji uczniów brodnickich szkół były także obiekty sportowe, w tym 5 sal sportowych, jeden basen, 4 boiska do piłki ręcznej i nożnej, dwa boiska do piłki siatkowej, trzy do koszykówki, sześć bieżni, 5 skoczni i dwie rzutnie. Szkoła Podstawowa nr 1 nie ma własnych boisk sportowych i korzysta z boisk sportowych Stadionu Miejskiego.

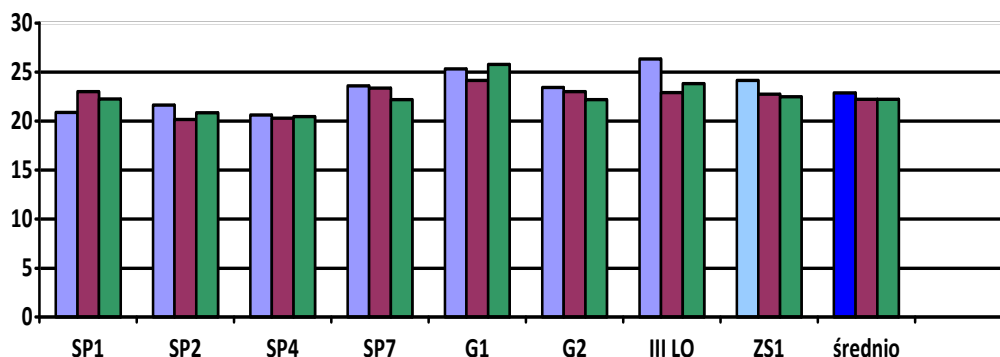
Na podstawie stosunku liczby izb lekcyjnych do liczby oddziałów w danej szkole ocenia się zmianowość w szkole, co ma wpływ na ocenę warunków nauczania.

Wykres 7 Zmianowość w szkołach w roku szkolnym 2014-2015



Jak wynika z danych wskazanych na wykresie nr 7, szkoły w Brodnicy posiadają dobre warunki lokalowe. Zmianowość nie przekracza 1,5. Najlepsze warunki do organizacji procesu nauczania w zakresie bazy szkolnej posiadała Szkoła Podstawowa nr 4. Średni wskaźnik zmianowości w szkołach podstawowych wzrósł w porównaniu z poprzednim rokiem, gdyż wzrosła liczba oddziałów klas pierwszych w szkołach podstawowych. Realny wskaźnik zmianowości jest jednak niższy, gdyż część zajęć odbywa się nie tylko w izbach lekcyjnych, ale także w pracowniach, salach sportowych czy językowych. W szkołach, poza izbami lekcyjnymi jest 26 pracowni specjalistycznych, 12 pracowni komputerowych, 5 sal gimnastycznych i basen kąpielowy – łącznie ponad 170 pomieszczeń do nauki.

Wykres 8 Średnia liczba uczniów na oddział w roku szkolnym 2012-2013, 2013-2014 i 2014-2015



Z danych zawartych na wykresie nr 8 wynika, że najmniej uczniów na jeden oddział wystąpił w Szkole

Podstawowej nr 4 i nr 2. Pozostałe szkoły miały średnią liczbę uczniów na oddział na poziomie lub powyżej średniej w mieście.

Podstawowym wskaźnikiem mającym wpływ na ocenę warunków nauczania, poza liczbą pomieszczeń oraz stopniem zmianowości jest także odpowiednie wyposażenie szkół w nowoczesny sprzęt i pomoce dydaktyczne.

We wszystkich szkołach funkcjonowały biblioteki szkolne, w których zgromadzono łącznie 51 454 woluminy, zgromadzone są także książki w formacie dźwiękowym i w formacie audiowizualnym. Na prowadzenie bibliotek wydzielono w każdej szkole odrębne pomieszczenia. Największe księgozbiory posiadał Zespół Szkół nr 1 (16 877 książek, Szkoła Podstawowa nr 4 posiadała w swoich zbiorach 10 583 książek.

W każdej szkole jest gabinet profilaktyki zdrowotnej i pomocy przedmedycznej urządzony zgodnie z potrzebami oraz gabinety psychologiczne w dwóch szkołach a logopedyczne w czterech szkołach. We wszystkich szkołach funkcjonowały natomiast gabinety pedagoga szkolnego. W Zespole Szkół nr 1 znajduje się gabinet stomatologiczny.

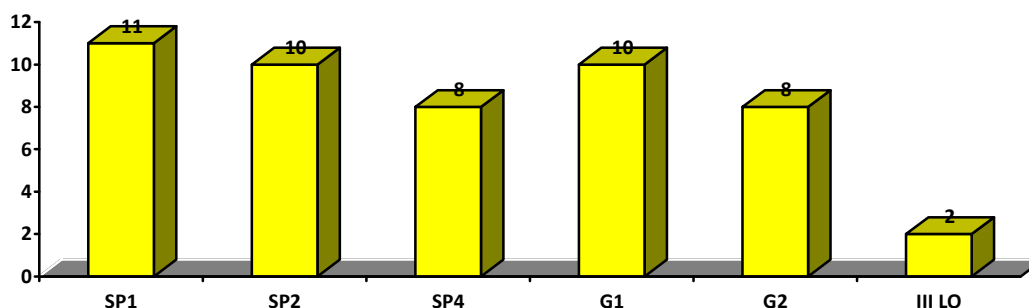
Pomieszczenia szkolne to także kuchnie i stołówki szkolne. Własne kuchnie i stołówki miały wszystkie szkoły z wyjątkiem Zespołu Szkół nr 1, która nie posiada takich pomieszczeń, natomiast wydawanie posiłków w tej szkole odbywało się w pomieszczeniu przystosowanym do tego celu.

7. Kształcenie uczniów ze specjalnymi potrzebami edukacyjnymi

W roku szkolnym 2014-2015, wg. stanu na 30 marca 2015 r. w szkołach było 49 uczniów (1,5% ogółu uczniów) wymagających specjalnych metod pracy wynikających z niepełnosprawności potwierdzonych orzeczeniami poradni psychologiczno-pedagogicznej, w tym:

- 1) 27 uczniów niepełnosprawnych intelektualnie w stopniu lekkim, niedostosowanych społecznie, z zaburzeniami zachowania, zagrożonych uzależnieniami, z chorobami przewlekłymi (waga P4),
- 2) 9 uczniów niewidomych, słabowidzących, z niepełnosprawnością ruchową, w tym z afazją, z zaburzeniami psychicznymi (waga P5),
- 3) 8 uczniów niesłyszących, słabosłyszących, z niepełnosprawnością intelektualną w stopniu umiarkowanym lub znacznym (waga P6),
- 4) 5 uczniów niepełnosprawnych intelektualnie w stopniu głębokim, realizujących obowiązek szkolny poprzez uczestnictwo w zajęciach rewalidacyjno-wychowawczych, niepełnosprawności sprzężone, autyzm, w tym z zespołem Aspergera (waga P7).

Wykres 9 Liczba uczniów wymagających specjalnych metod pracy w szkołach w 2015 r.



Dla każdej z kategorii niepełnosprawności przysługuje organom prowadzącym subwencja wg. kwot

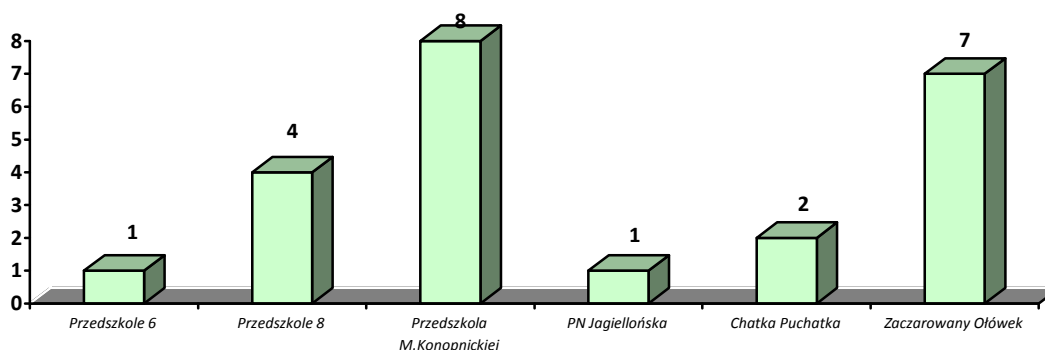
wskazanych dla każdej z wag. Łącznie dla wszystkich uczniów w szkołach subwencja wynosi w 2015 r. 1 002 631 zł.

Wszyscy uczniowie ze specjalnymi metodami edukacyjnymi realizują obowiązek szkolny w ramach edukacji włączającej.

Dzieci z orzeczonymi niepełnosprawnościami znajdują się także w przedszkolach – publicznych i niepublicznych – łącznie 23, w tym:

- 1) 12 dzieci niesłyszących, słabosłyszących, niewidomych, niedowidzących, z niepełnosprawnością ruchową, w tym z afazją, z niepełnosprawnością intelektualną w stopniu lekkim, umiarkowanym, znacznym lub głębokim (waga P34),
- 2) 11 dzieci z niepełnosprawnościami sprzężonymi, z autyzmem, w tym z zespołem Aspergera (waga P42).

Wykres 10 Liczba uczniów wymagających specjalnych metod pracy w przedszkolach w 2015 r.



Większa liczba dzieci wymagających specjalnych metod pracy w Przedszkolu Marii Konopnickiej (wykres nr 10) wynika z faktu, że funkcjonuje tam oddział przedszkolny specjalny, natomiast „Zaczarowany Ołówek” jest to Niepubliczny Terapeutyczny Punkt Przedszkolny, w którym przebywają wyłącznie dzieci z autyzmem. Pozostałe dzieci objęte są edukacją włączającą. Na edukację dzieci ze specjalnymi potrzebami edukacyjnymi w przedszkolach naliczono w subwencji oświatowej kwotę 799 129 zł.

Rewalidacją objętych było 16 dzieci z przedszkoli, 32 uczniów w szkołach podstawowych, 17 uczniów w gimnazjach i 3 w liceum ogólnokształcącym. Zajęcia dydaktyczno-wyrównawcze zorganizowano dla ponad 1 000 uczniów, zajęcia specjalistyczne dla ponad 700 uczniów. Ponad 340 uczniów szkół podstawowych i przedszkoli objętych było pomocą logopedyczną, a 129 uczniów zajęciami korekcyjno-kompensacyjnymi.

W roku szkolnym 2014-2015 nauczaniem indywidualnym objętych było 36 uczniów, w tym 7 uczniów realizowało nauczanie indywidualne w szkole, a 29 w domu ucznia. Godziny nauczania indywidualnego w przeliczeniu na etaty to 15,82 etatu tygodniowo.

8. Kadra pedagogiczna i system kształcenia nauczycieli

W szkołach podstawowych, gimnazjach i liceum oraz w przedszkolach (w tym w niepublicznych) w roku szkolnym 2014-2015 (stan na 31.03.2015 r.) nauczyciele byli zatrudnieni na 374,01 etatach, w tym 351 nauczycieli było zatrudnionych w pełnym wymiarze, 58 niepełnozatrudnionych (23,01 etatu). Nauczyciele bez

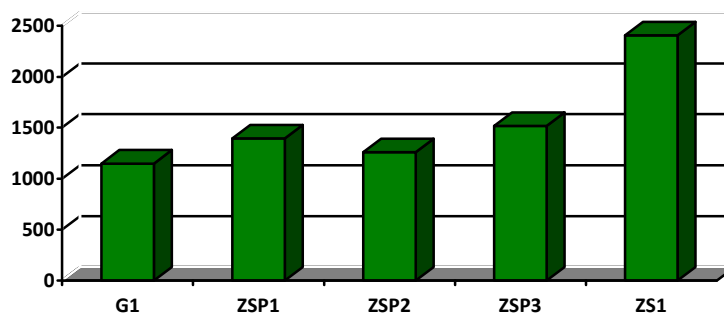
stopnia awansu zawodowego stanowili 5,9% ogółu zatrudnionych, 2,4% to stażyści, 12% to nauczyciele kontraktowi, 35,14% mianowani i 44,56% nauczyciele dyplomowani. Z ogólnej liczby zatrudnionych w szkołach nauczyciele z wykształceniem wyższym magisterskim stanowili 94%.

Tabela 9 Zbiorcze zestawienie liczby nauczycieli z podziałem na kwalifikacje i stopnie awansu zawodowego w roku szkolnym 2014-2015 – wg. SIO z 30.09.2014 r.

Wyszczególnienie	Liczba nauczycieli (w przeliczeniu na pełne etaty)					
	ogółem	bez stopnia	stażysta	kontraktowy	mianowany	dyplomowany
Magister z przygotowaniem pedagogicznym	351,62	15,14	6,50	43,87	121,42	164,69
Wyższe studia zawodowe i przygotowanie pedagogiczne	19,39	5,92	2,47	1,00	8,00	2,00
Kolegium nauczycielskie	0,00	0,00	0,00	0,00	0,00	0,00
Pozostałe kwalifikacje	3,00	1,00	0,00	0,00	2,00	0,00
Ogółem	374,01	22,06	8,97	44,87	131,42	166,69

Wzrost zatrudnienia nauczycieli o 7,89 etatu związane jest ze zwiększeniem liczby oddziałów klas pierwszych szkół podstawowych, gdyż obowiązkiem nauki objęte zostały dzieci w wieku 6 lat urodzone od 1 stycznia do 30 czerwca.

Tabela 11 Tygodniowa liczba godzin zajęć obowiązkowych realizowanych przez nauczycieli

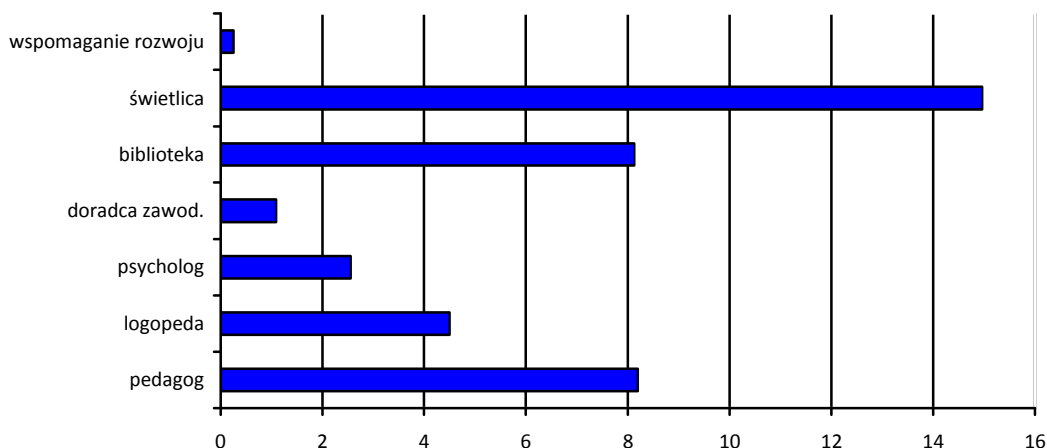


Nauczyciele brodnickich szkół i przedszkoli realizowali średnio 7 725 godzin zajęć obowiązkowych tygodniowo.

Zgodnie z wymogami ustawy Karta Nauczyciela organ prowadzący zapewnił doradztwo metodyczne dla nauczycieli. Wymóg został spełniony poprzez zatrudnienie doradców metodycznych (pedagog szkolny, język polski, biologia, religia, matematyka, nauczanie zintegrowane, wychowanie fizyczne i język angielski) oraz współpracę z Kujawsko-Pomorskim Centrum Edukacji Nauczycieli. Nauczyciele podwyższający lub uzupełniający kwalifikacje zawodowe otrzymali dopłaty do kosztów dokształcania. Dopłatę otrzymało ośmioro nauczycieli we wrześniu 2014 r. i sześcioro nauczycieli w styczniu 2015 r. Nauczyciele uzupełniali kwalifikacje lub zdobywali uprawnienia na kierunkach i specjalnościach ujętych w szkolnych planach

dokształcania nauczycieli. W roku szkolnym 2014-2015 nauczyciele uczestniczyli w różnych formach doskonalenia zawodowego. Ponadto z budżetu miasta finansowano plany doskonalenia nauczycieli w ramach WDN przygotowane przez szkoły.

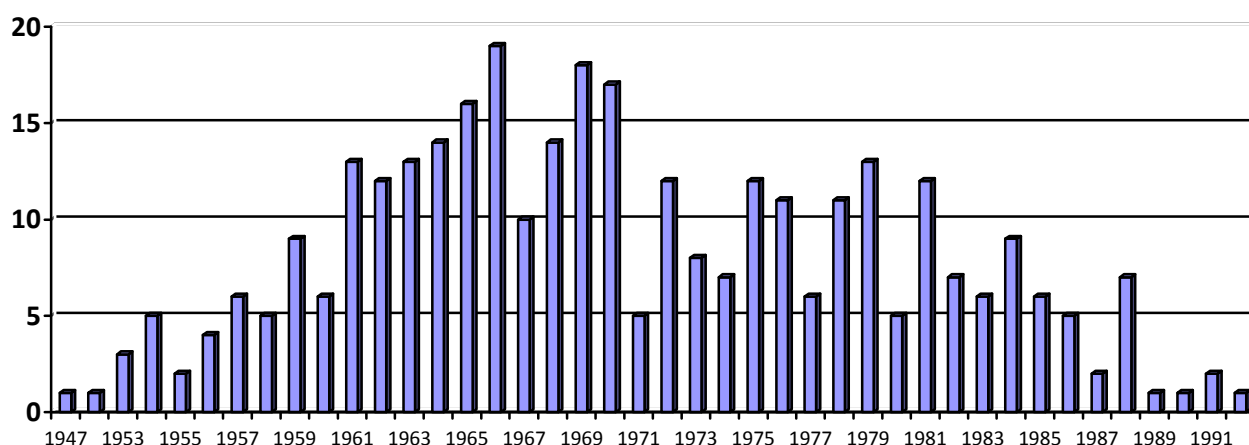
Wykres 12 Nauczyciele według stanowisk- etaty wspomagania dydaktyki



Nauczyciele w szkołach zatrudniani są na stanowiskach związanych z nauczaniem tzw. „przy tablicy” oraz zatrudniani w ramach tzw. wsparcia. Na ogólną liczbę 385,43 etatów, 39,68 (10,3%) to etaty wspomagania dydaktyki. Najwięcej etatów, to nauczyciele świetlic szkolnych. Zatrudnienie w tej grupie wzrosło z uwagi na obowiązek zapewnienia od 1 września 2014 r. odrębnych świetlic dla dzieci objętych edukacją wczesnoszkolną.

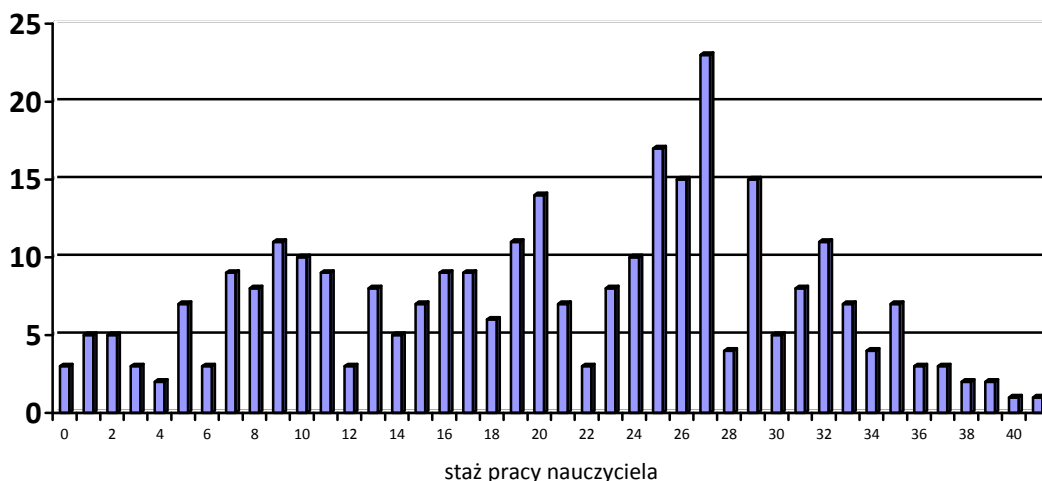
W roku szkolnym 2014-2015 nie świadczyło pracy 4 nauczycieli, w tym 3 nauczycieli przebywało na urloпах zdrowotnych, 1 nauczyciel był zwolniony z obowiązku pracy z tytułu pełnienia funkcji w związku zawodowym.

Wykres 13 Nauczyciele zatrudnieni w szkołach i przedszkolach wg. roku urodzenia



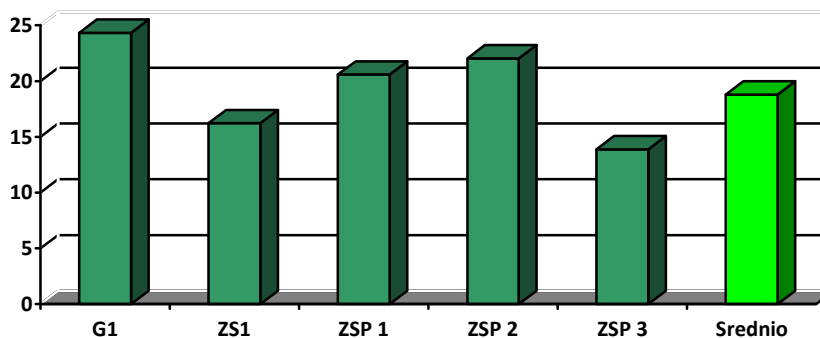
Z wykresu nr 13 wynika, że największą grupę nauczycieli pracujących w szkołach stanowiły roczniki 1961-1970, czyli nauczyciele w wieku 54-63 lata oraz 1975-1981.

Wykres 14 Nauczyciele zatrudnieni w szkołach i przedszkolach wg. stażu pedagogicznego

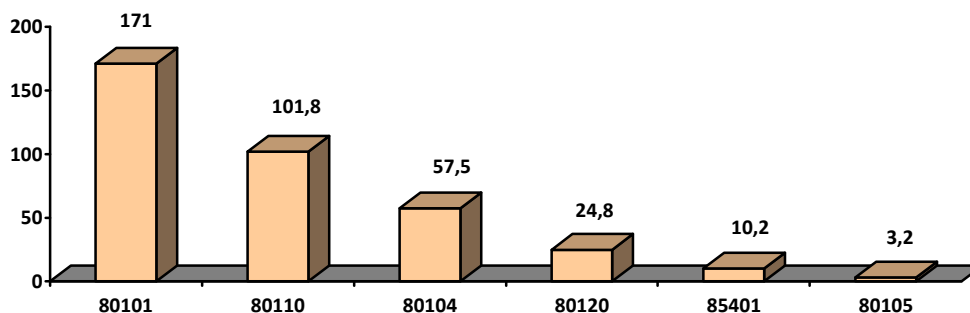


Podstawową grupę nauczycieli stanowią nauczyciele z prawie 20-letnim i większym stażem pracy. Należy jednak zaznaczyć, że znaczącą grupę stanowią także nauczyciele młodzi z 7-10 letnim stażem.

Wykres 15 Procentowy udział godzin nadwymiarowych w przeliczeniu na etaty (stan na 31.03.2015r.)

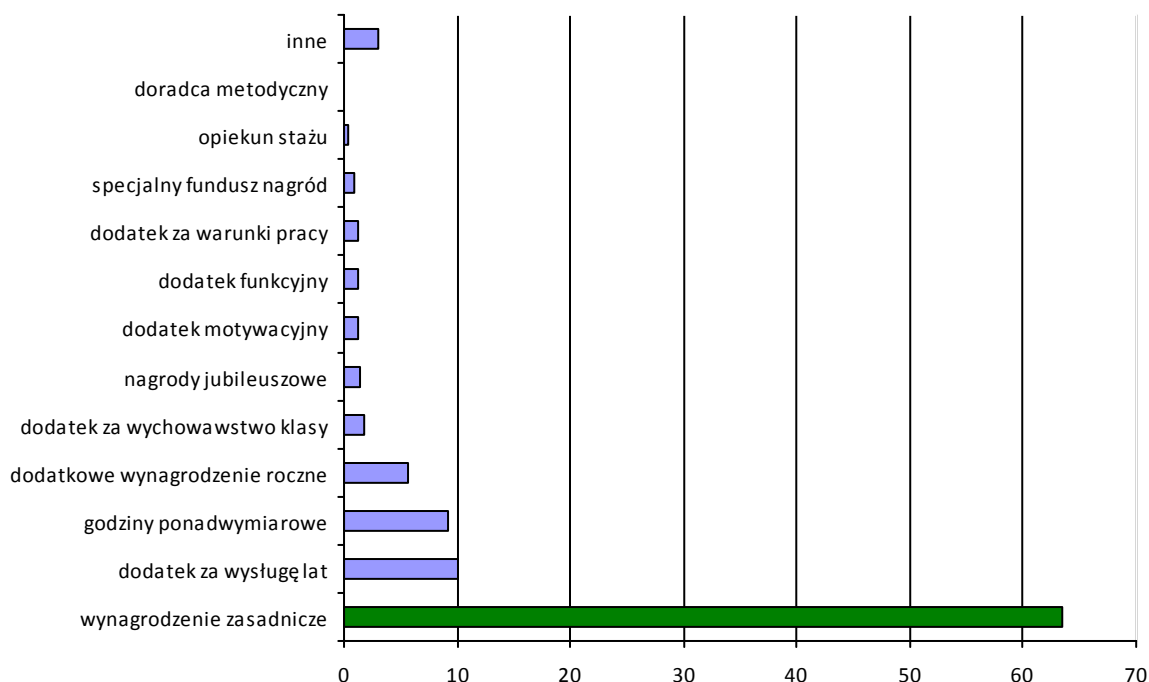


Wykres 15 obrazuje procentowy udział godzin nadwymiarowych w stosunku do ogółu godzin realizowanych w szkole. Łącznie w szkołach realizowane są 72,41 etatu w formie godzin nadwymiarowych. Nauczyciele pełnozatrudnieni to 299 etatów, natomiast 13,99 etatu realizowane jest przez nauczycieli niepełnozatrudnionych. Na urloпах zdrowotnych przebywało trzech nauczycieli. Nauczyciele zatrudnieni w wymiarze 1,5 etatu stanowią 7,7% ogółu zatrudnionych.

Wykres 16 *Etaty nauczycielskie w podziale na rozdziały klasyfikacji budżetowej (stan na 31.03.2015 r.)*

Z danych zawartych na wykresie nr 16 wynika, że najwięcej etatów nauczycielskich jest finansowanych z rozdziału 80101 – szkoły podstawowe, pozostałe rozdziały 80110 to gimnazja i 80104 przedszkola.

Wynagrodzenie nauczycieli uzależnione jest od wysokości wynagrodzenia zasadniczego ustalanego przez MEN oraz dodatków ustalonych przez organ prowadzący. Dane zawarte na wykresie obrazują udział poszczególnych składników wynagrodzenia w wynagrodzeniu ogółem.

Wykres 17 *Udział procentowy składników wynagrodzenia nauczycieli (stan na 31.03.2015 r.)*

W roku szkolnym 2014-2015 egzamin na stopień nauczyciela mianowanego zdało 8 nauczycieli, a 9 nauczycieli uzyskało awans na stopień nauczyciela dyplomowanego.

Nauczyciele objęci byli świadczeniami pomocy zdrowotnej, którą w roku szkolnym 2014-2015 otrzymało 58 nauczycieli czynnych zawodowo, nauczycieli emerytów lub rencistów. Średni jednorazowy

zasiłek zdrowotny wyniósł ok. 280 zł. Z końcem roku szkolnego stosunek pracy rozwiązano z trzema nauczycielami, w tym z jednym z powodu odejścia na emeryturę, a z dwojgiem z innych przyczyn.

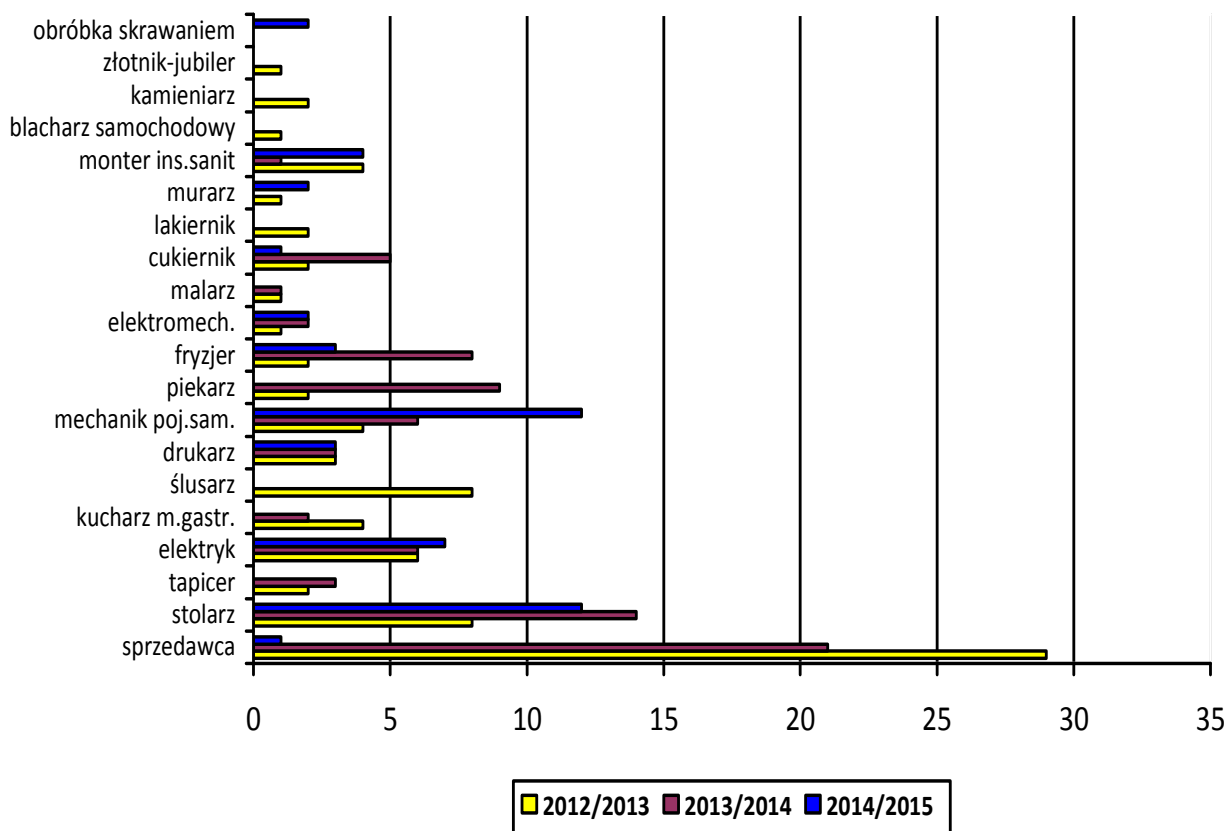
Miasto przekazało szkołom pieniądze na wypłatę świadczeń socjalnych dla nauczycieli emerytów i rencistów. W roku 2014 ze świadczenia socjalnego skorzystało 141 nauczycieli emerytów i rencistów.

9. Pozostałe zadania oświatowe

9.1 Refundacja kosztów kształcenia młodocianych pracowników

Zwrot kosztów kształcenia młodocianych pracowników otrzymało 43 pracodawców za naukę zawodu 37 młodocianych na kwotę 318 310 zł i kwotę 13 716 zł za przyuczenie do wykonywania określonej pracy trzech młodocianych.

Wykres 18 Młodociani, którzy ukończyli naukę u pracodawcy wg. zawodów.



Dane na wykresie nr 18 obrazują, że najwięcej młodocianych pracowników ukończyło naukę w zawodzie mechanik pojazdów samochodowych i stolarz. W kilku zawodach, w porównaniu z poprzednimi latami nie przygotowano ani jednego pracownika np. w ślusarz, murarz. W niektórych zawodach rzemieślniczych nie wykształcił się ani jeden młodociany np. szewc. W roku szkolnym 2014-2015 tylko kilkoro uczniów zdobyło zawód sprzedawcy. Zmniejszenie liczby w tym zawodzie wynika z wydłużenia cyklu kształcenia z 24 do 36 miesięcy.

9.2 Pomoc materialna dla uczniów

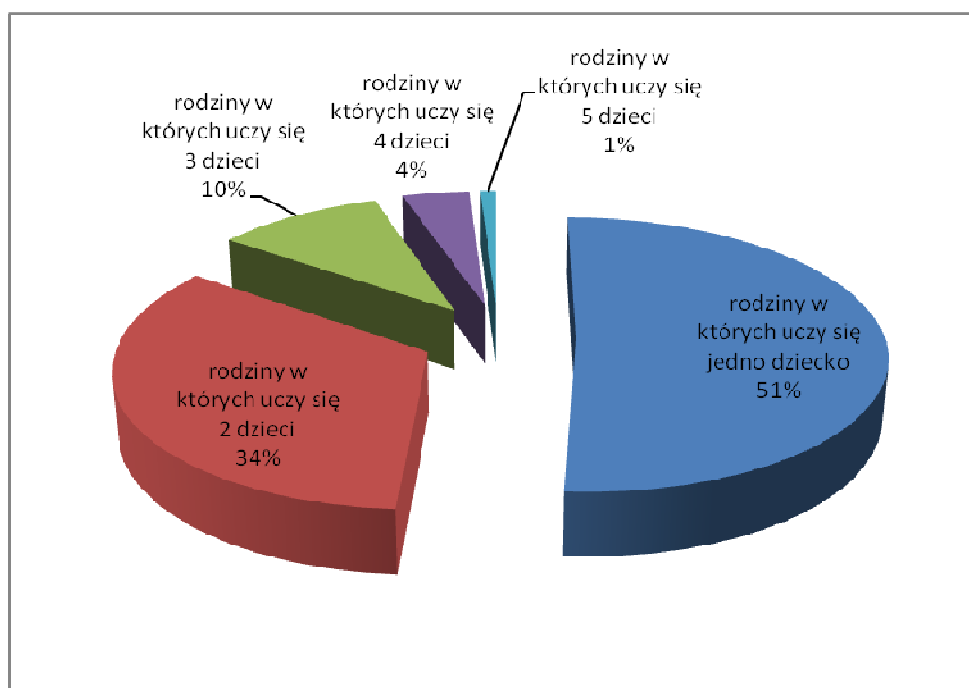
W roku szkolnym 2014-2015 uczniowie wychowujący się w rodzinach o niskim statusie materialnym byli objęci formami pomocy materialnej w postaci stypendiów socjalnych i zasiłków losowych. Zadania z zakresu przyznawania tych świadczeń realizuje Miejski Ośrodek Pomocy Społecznej.

Tabela 10 Zwiększenia podstawowej kwoty stypendium

Tytuł zwiększenia podstawy stypendium	Zwiększenia podstawowej kwoty stypendium z danego tytułu z ogółu stypendiów
bezrobocie	75,87%
wielodzietność	46,77%
rodzina niepełna	26,12%
niepełnosprawność, ciężka lub długotrwała choroba	18,91%

Pomoc w formie przyznania uczniom stypendium szkolnego uzyskało 238 rodzin.

Wykres nr 15 Procentowy wskaźnik liczby rodzin ze względu na ilość dzieci w rodzinie



Zasiłki szkolne

W okresie od września 2014 do czerwca 2015 r. zostało złożonych 18 wniosków o przyznanie zasiłku szkolnego. Wnioski rozpatrzono przyznając zasiłki szkolne w kwocie średnio po 446 zł.

Tabela 11 Uczniowie, którzy otrzymali stypendia

Wyszczególnienie	Liczba uczniów w roku szkolnym 2014/2015
Stypendium szkolne - uczniowie szkół podstawowych	219
Stypendium szkolne - uczniowie gimnazjów	98
Stypendium szkolne - uczniowie zasadniczych szkół zawodowych	37
Stypendium szkolne - uczniowie LO, LOU i LP	18
Stypendium szkolne - uczniowie T i TU	33
Stypendium szkolne - uczniowie szkół specjalnych przysposabiających do pracy	0
Stypendium szkolne - uczniowie szkół policealnych	0
Stypendium szkolne - słuchacze kolegiów	0
502 589 zł	405

Zasiłek szkolny - uczniowie szkół podstawowych	12
Zasiłek szkolny - uczniowie gimnazjów	6
Zasiłek szkolny - uczniowie szkół ponadgimnazjalnych bez policealnych	0
Zasiłek szkolny - uczniowie szkół policealnych	0
Zasiłek szkolny - słuchacze kolegiów	0
8020 zł	18

Uczniowie z rodzin znajdujących się w trudnej sytuacji materialnej objęci zostali także rządowym programem zwrotu kosztów zakupu podręczników szkolnych „Wyprawka szkolna”. Ze zwrotu skorzystali wszyscy rodzice, którzy złożyli stosowne wnioski i spełniali kryterium dochodowe. Zwrotem kosztów zakupu podręczników szkolnych objętych było 210 dzieci ze szkół podstawowych na podstawie kryterium dochodowego i 51 uczniów poza kryterium. Łącznie 261 uczniów otrzymało pomoc w zakupie podręczników tj. 15% uczniów z klas II, III i IV. Dofinansowanie otrzymało również 45 uczniów ze

szkół ponadgimnazjalnych i uczniowie niepełnosprawni. Koszt refundacji zakupu podręczników w ramach programu „Wyprawka szkolna” wyniósł 80 157,07 zł.

W roku szkolnym 2014-2015 rozpoczęła się realizacji programu wyposażania uczniów w bezpłatne podręczniki. Uczniowie klas pierwszych szkół podstawowych otrzymali Elementarz dostarczany przez Ministerstwo Edukacji Narodowej i podręcznik do nauki języka angielskiego oraz materiały pomocnicze do nauki zakupione przez szkoły ze środków budżetu państwa.

9.3 Dowóz uczniów niepełnosprawnych do szkół

Artykuł 17 ust. 3a ustawy o systemie oświaty nakłada na gminę obowiązek bezpłatnego transportu i opieki w czasie przewozu do najbliższej szkoły podstawowej i gimnazjum a uczniom niepełnosprawnym ruchowo, upośledzonym umysłowo w stopniu umiarkowanym lub znacznym do najbliższej szkoły ponadpodstawowej. W roku szkolnym 2014-2015 dowóz zorganizowano dla 7 uczniów. Ponadto jedno dziecko niepełnosprawne było dowożone do szkoły w Bydgoszczy przez rodziców. Rodzice otrzymywali zwrot kosztów dowozu dziecka na podstawie zawartej umowy.

CZĘŚĆ 3

1. Wyniki sprawdzianu w szóstej klasie szkoły podstawowej

Sprawdzian dla uczniów szkół podstawowych jest powszechny i obowiązkowy, co oznacza, że muszą do niego przystąpić wszyscy uczniowie. Sprawdzian ma formę pisemną. Przystąpienie do niego jest warunkiem ukończenia szkoły podstawowej, ale nie określa się minimalnego wyniku, jaki uczeń powinien uzyskać, dlatego sprawdzianu nie można nie zdać.

Sprawdzian obejmuje wiadomości i umiejętności określone w wymaganiach ogólnych i szczegółowych w podstawie programowej kształcenia ogólnego w odniesieniu do trzech kluczowych przedmiotów nauczanych na dwóch pierwszych etapach edukacyjnych, tj. języka polskiego, matematyki i języka obcego nowożytnego. Podstawę dla zadań z języka polskiego i matematyki będą stanowiły teksty lub informacje z zakresu historii lub przyrody.

Sprawdzian składa się z dwóch części:

- część pierwsza – obejmuje zadania z języka polskiego i z matematyki – trwa 80 minut,
- część druga – obejmuje zadania z języka obcego nowożytnego i trwa 45 minut.

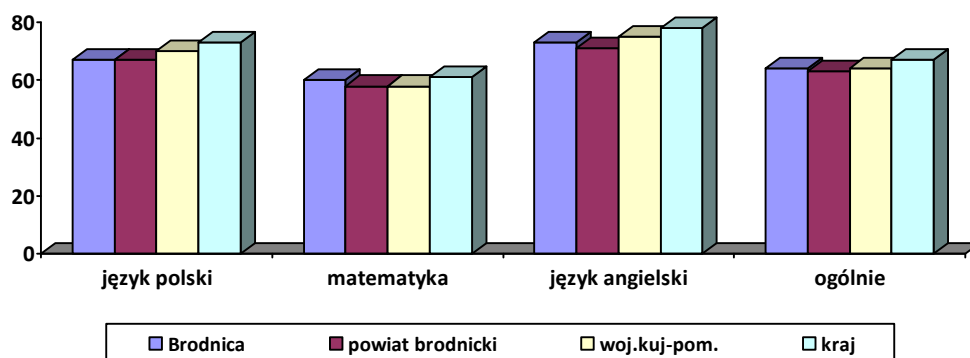
Szóstoklasista przystępuje do sprawdzianu z języka, którego uczy się w szkole jako przedmiotu obowiązkowego.

Odpowiedzi do zadań otwartych sprawdzają według jednolitych kryteriów wykwalifikowani egzaminatorzy, natomiast odpowiedzi do zadań zamkniętych mogą być sprawdzane z wykorzystaniem czytnika elektronicznego. W dniu zakończenia roku szkolnego każdy uczeń otrzymuje zaświadczenie o szczegółowych wynikach sprawdzianu. Na zaświadczeniu podane są – wyrażone w procentach - wyniki:

- wynik z części pierwszej (wynik ogólny oraz szczegółowe wyniki z języka polskiego i matematyki)
- wynik z części drugiej (z języka obcego nowożytnego).

Do sprawdzianu, który odbył się 1 kwietnia 2015 r. przystąpiło 309 uczniów szkół podstawowych, którzy pisali zestaw standardowy i siedmioro uczniów, którzy pisali zestawy dla uczniów z deficytami rozwojowymi.

Wykres 20 Wyniki sprawdzianu w 2015 r. uczniów z Brodnicy na tle wyników na poziomie powiatu brodnickiego, województwa kujawsko-pomorskiego i kraju (zestaw podstawowy)



Uczniowie klas szóstych w 2015 r. uzyskali wyniki poniżej średnich wyników, jakie osiągnęli uczniowie na poziomie kraju, ale równe z poziomem wojewódzkim i wyższe od poziomu powiatowego. Dobre wyniki osiągnęli uczniowie brodnickich szkół podstawowych z matematyki, gdyż jedynie 1 punkt procentowy poniżej średnich wyników w kraju.

Tabela 12 Wyniki szkół podstawowych – zestaw egzaminacyjny podstawowy

Szkola podstawowa	Liczba uczniów, która przystąpiła do sprawdzian	Część I			Część II
		język polski	matematyka	razem	język angielski
Szkola Podstawowa nr 1	104	63%	53%	58%	67%
Szkola Podstawowa nr 2	64	68%	64%	66%	76%
Szkola Podstawowa nr 4	57	71%	58%	65%	74%
Szkola Podstawowa nr 7	84	69%	68%	68%	77%
	309	67%	60%	64%	73%

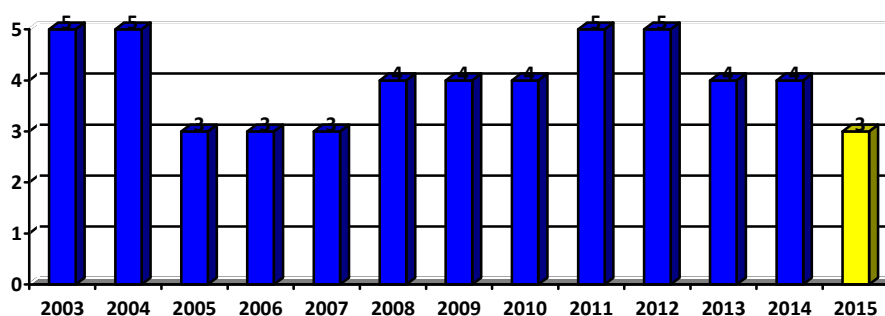
Wynik procentowy to odsetek punktów (zaokrąglony do liczby całkowitej), które uczeń zdobył za zadania sprawdzające wiadomości i umiejętności z danego przedmiotu. Na przykład jeśli zdający za zadania matematyczne zdobędzie 18 punktów spośród 22 możliwych do zdobycia, to uzyska wynik równy 82%. Wyniki egzaminacyjne są ostateczne i nie mogą być podważone na drodze sądowej.

Najlepsze średnie wyniki osiągnęli uczniowie klas szóstych Szkoły Podstawowej nr 7, czyli o jeden punkt procentowy wyższy od średniego wyniku uczniów w kraju.

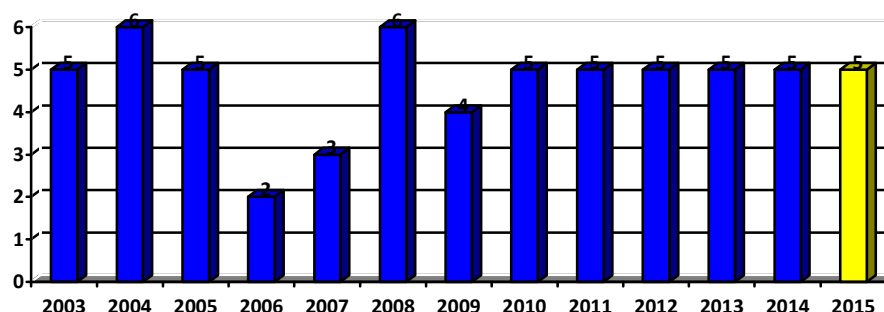
Do porównania wyników uzyskanych przez szkoły z wynikami uzyskanymi ze sprawdzianów przeprowadzonych w poszczególnych latach służy dziewięciostopniowa skala staninowa (skala znormalizowana). Można na jej podstawie określić, ile szkół uzyskało taki sam lub podobny wynik oraz obliczyć, ile szkół uzyskało wyniki wyższe, a ile niższe. Ponadto skala staninowa pozwala śledzić trendy osiągnięć uczniów (postęp). Przedziały punktowe tej skali w każdym roku wyznacza Centralna Komisja Egzaminacyjna.

Numer stanina	1	2	3	4	5	6	7	8	9
Nazwa stanina	najniższy	bardzo niski	niski	niżej średni	średni	wyżej średni	wysoki	bardzo wysoki	najwyższy
Przedział punktowy w 2015 r.	23-51	52-56	57-60	61-63	64-66	67-70	71-74	75-79	80-96

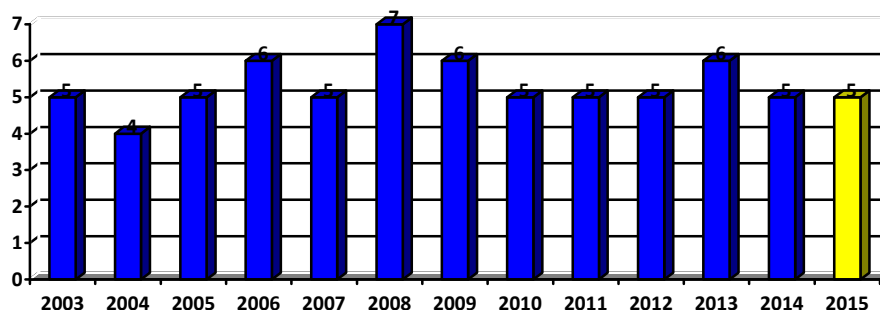
Wykres 21 Średnie wyniki Szkoły Podstawowej nr 1 w skali staninowej w latach 2003-2015



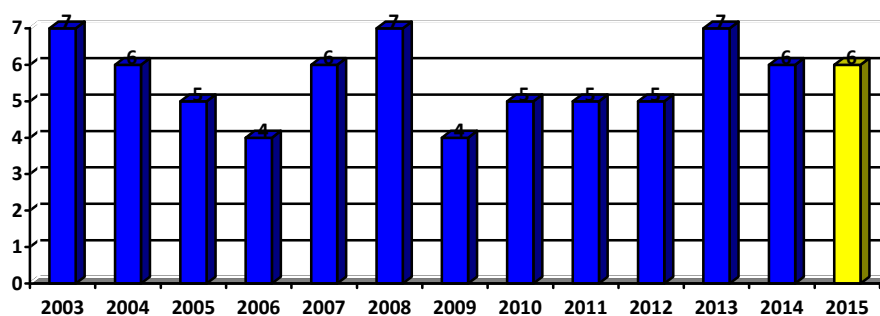
Wykres 22 Średnie wyniki Szkoły Podstawowej nr 2 w skali staninowej w latach 2003-2015



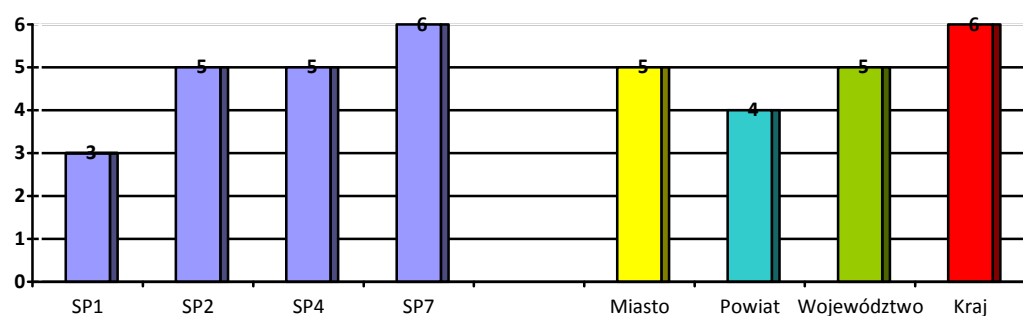
Wykres 23 Średnie wyniki Szkoły Podstawowej nr 4 w skali staninowej w latach 2003-2015



Wykres 24 Średnie wyniki Szkoły Podstawowej nr 7 w skali staninowej w latach 2003-2015



Wykres 25 Średnie wyniki szkół podstawowych w roku szkolnym 2014-2015 (skala staninowa)



Wynik średni sprawdzianu szkół podstawowych w Brodnicy w skali staninowej w roku 2015 (wykres nr 25) mieści się w staninie 5 (poziom średni). Jednak poszczególne szkoły osiągnęły różne poziomy od 3 do 6 i mieściły się w strefie wyników średnich z wyjątkiem Szkoły Podstawowej nr 7, która osiągnęła poziom średnich wyników w kraju.

Dla uczniów z niepełnosprawnościami przygotowane były odrębne zestawy – A4 i A5 dla słabowidzących pisał jeden uczeń, zestaw A& dla uczniów niesłyszących i słabosłyszących pisał jeden uczeń, a zestaw dla uczniów z upośledzeniem w stopniu lekkim 5 uczniów. Uczniowie pisali sprawdzian w czasie wydłużonym o 30 minut.

2 Wyniki egzaminu gimnazjalnego

Egzamin w klasie trzeciej gimnazjum obejmuje wiadomości i umiejętności określone w podstawie programowej kształcenia ogólnego w odniesieniu do wybranych przedmiotów nauczanych na trzecim i wcześniejszych etapach edukacyjnych.

Egzamin gimnazjalny składa się z trzech części:

- humanistycznej z zakresu historii i wiedzy o społeczeństwie oraz z zakresu języka polskiego,
- matematyczno-przyrodniczej z zakresu przedmiotów przyrodniczych i z zakresu matematyki,
- z języka obcego nowożytnego.

Gimnazjalista przystępuje do egzaminu z jednego z języków, którego uczy się w szkole jako przedmiotu obowiązkowego.

Do egzaminu z języka obcego nowożytnego na poziomie podstawowym ma obowiązek przystąpić każdy gimnazjalista. Egzamin na poziomie rozszerzonym jest obowiązkowy tylko dla uczniów, którzy na egzaminie wybrali język, którego uczyli się również w szkole podstawowej. Mogą do niego przystąpić także pozostali gimnazjaliści, jeśli zechcą sprawdzić poziom swoich umiejętności językowych.

Egzamin ma formę pisemną. Przystąpienie do egzaminu jest warunkiem ukończenia gimnazjum, ale nie określa się minimalnego wyniku, jaki zdający powinien uzyskać, toteż egzaminu nie można nie zdać.

W dniu zakończenia roku szkolnego każdy uczeń otrzyma zaświadczenie o szczegółowych wynikach egzaminu. Na zaświadczeniu podany będzie wynik procentowy oraz wynik na skali centylowej dla każdego zakresu/poziomu egzaminu gimnazjalnego, do którego uczeń przystąpił:

- wyniki z części pierwszej (z zakresu historii i wiedzy o społeczeństwie oraz języka polskiego),
- wyniki z części drugiej (z zakresu przedmiotów przyrodniczych oraz matematyki),
- wyniki z części trzeciej (z języka obcego nowożytnego na poziomie podstawowym),
- wyniki z części trzeciej (z języka obcego nowożytnego na poziomie rozszerzonym).

Wynik procentowy to odsetek punktów (zaokrąglony do liczby całkowitej), które uczeń zdobył za zadania z danego zakresu/poziomu. Wynik centylowy to odsetek liczby gimnazjalistów (zaokrąglony do liczby całkowitej), którzy uzyskali z danego zakresu/poziomu wynik taki sam lub niższy niż zdający. Na przykład uczeń, który z języka polskiego uzyskał 78% punktów możliwych do zdobycia (wynik procentowy), dowie się z zaświadczenia, że wynik taki sam lub niższy uzyskało 73% wszystkich zdających (wynik centylowy), co oznacza, że wynik wyższy uzyskało 27% zdających. Wynik centylowy umożliwia porównanie swojego wyniku z wynikami uczniów w całym kraju.

Wyniki egzaminacyjne są ostateczne i nie mogą być podważone na drodze sądowej.

Tabela 13 Wyniki egzaminu gimnazjalnego Część humanistyczna

	GH-P język polski w %	GH-H historia, wiedza o społeczeństwie w %
Gimnazjum nr 1 191 uczniów	59,5	62,6
Gimnazjum nr 2 146 uczniów	58,6	62,0
Średnia Miasto Brodnica 337 uczniów	59,1	62,3
Średnia powiat brodnicki	57,0	60,0
Średnia województwo kujawsko-pomorskie	60,0	62,0
Średnia kraj	62,0	64,0

Dane z tabeli nr 13 pokazują, że w części humanistycznej egzaminu gimnazjalnego z języka polskiego oraz historii i wiedzy lepiej wypadli uczniowie Gimnazjum nr 1. Wyniki są lepsze od średnich powiatowych, ale niższe od wyników krajowych.

Uczniowie gimnazjów zdawali egzamin gimnazjalny – część humanistyczną 21 kwietnia 2015 r. Część matematyczno-przyrodnicza odbyła się 22 kwietnia 2015 r. a egzamin z języka obcego odbył się 23 kwietnia 2015 r.

Tabela 14 Wyniki egzaminu gimnazjalnego Część matematyczno-przyrodnicza

	GM-M matematyka w %	GM-P przedmioty przyrodnicze w %
Gimnazjum nr 1 191 uczniów	43,5	47,2
Gimnazjum nr 2 163 uczniów	48,8	51,2
Średnia Miasto Brodnica 337 uczniów	45,8	48,9
Średnia powiat brodnicki	45,0	47,0
Średnia województwo kujawsko-pomorskie	47,0	48,0
Średnia kraj	48,0	50,0

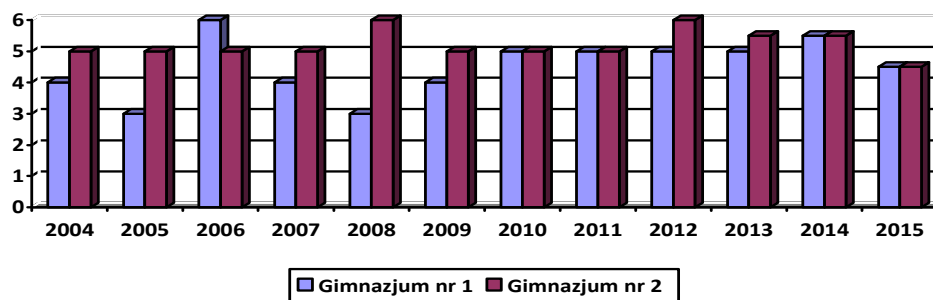
Część matematyczno-przyrodnicza egzaminu gimnazjalnego, jak wykazano w tabeli nr 14, lepiej wypadła w Gimnazjum nr 2. Wyniki na poziomie powiatu, województwa i kraju były jednak wyższe.

Tabela 15 Wyniki egzaminu gimnazjalnego – języki obce nowożytnie

	GA język angielski w %		GN język niemiecki w %	
	podstawowy GA-P	rozszerzony GA-R	podstawowy GN-P	rozszerzony GN-R
Gimnazjum nr 1	61,5	42,2	59,3	100,0
Gimnazjum nr 2	64,0	41,8	52,9	33,0
Średnia Miasto Brodnica	62,5	42,0	54,7	66,5
Średnia powiat brodnicki	59,0	58,0	52,0	50,0
Średnia województwo kujawsko-pomorskie	63,0	44,0	53,0	39,0
Średnia kraj	67,0	48,0	57,0	41,0

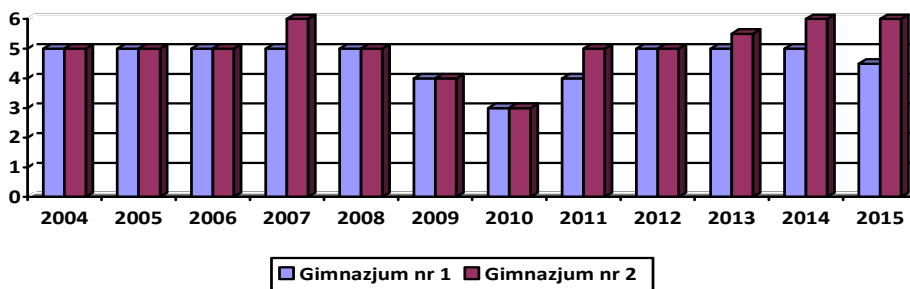
Egzamin gimnazjalny z języka angielskiego na poziomie podstawowym (tabela 15) lepiej zdali uczniowie Gimnazjum nr 2 a rozszerzonym uczniowie Gimnazjum nr 1. Język niemiecki na poziomie podstawowym i rozszerzonym lepiej wypadł w Gimnazjum nr 1 i były wyższe od powiatu, województwa i kraju.

Wykres 26 Wyniki gimnazjów w skali staninowej w latach 2004-2015 – część humanistyczna



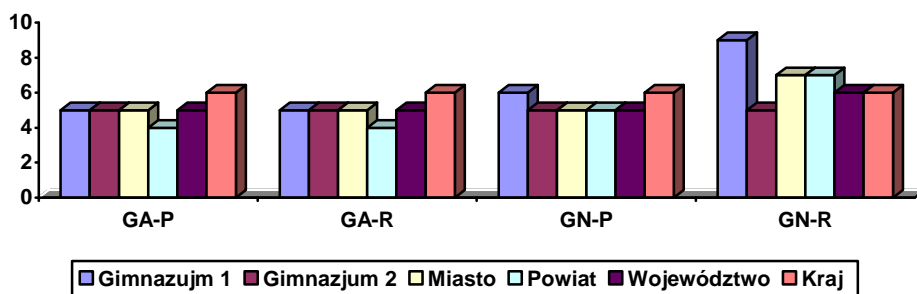
Wykres nr 26 obrazuje średnie wyniki egzaminu gimnazjalnego w części humanistycznej w skali staninowej w okresie 2004-2015.

Wykres 27 Wyniki gimnazjów w skali staninowej w latach 2004-2015 – część matematyczno-przyrodnicza



Wykres nr 27 obrazuje wyniki, jakie w skali staninowej (znormalizowanej) osiągnęli uczniowie gimnazjów w latach 2004 - 2015 w części matematyczno-przyrodniczej egzaminu gimnazjalnego.

Wykres 28 Wyniki egzaminu gimnazjalnego z języków nowożytnych w skali staninowej w roku 2015



Na wykresie nr 28 przedstawiono wyniki z egzaminu gimnazjalnego z języków nowożytnych w skali staninowej. Na uwagę zasługują wyniki z języków osiągnięte w Gimnazjum nr 1.

Do egzaminu gimnazjalnego przystąpiło czworo uczniów z upośledzeniem umysłowym w stopniu lekkim. Uzyskali oni w części humanistycznej 42,3% z języka polskiego a 66,3% z historii. Matematyka wypadła na 37,0% a przedmioty przyrodnicze na 54,5%.

Wyniki egzaminacyjne uczniów zależą od wielu czynników indywidualnych, środowiskowych i szkolnych. Podlegają one szczegółowej analizie prowadzonej w szkołach przez nauczycieli. Analiza wyników jest podstawą do działań wzmacniających najsłabsze obszary.

3. Egzamin maturalny

Egzamin maturalny pełni trzy zasadnicze funkcje:

1. wyznacza poziom spełniania przez zdających wymagań programowych w zakresie przedmiotów, z których przystępowali do egzaminów
2. stanowi poświadczenie osiągnięcia przez zdającego wymaganego prawem poziomu wiadomości i umiejętności w zakresie języka polskiego, matematyki i wybranego języka obcego – w przypadku zdania wszystkich egzaminów obowiązkowych w części pisemnej (na poziomie podstawowym) oraz w części ustnej (bez określania poziomu)
3. zastępuje egzamin wstępny do szkół wyższych, które wykorzystują wyniki egzaminu maturalnego z danego przedmiotu lub przedmiotów – przede wszystkim na poziomie rozszerzonym – jako kryteria w procesie rekrutacji.

Wszystkie zadania w arkuszach egzaminacyjnych sprawdzają, w jakim stopniu zdający spełnia wymagania wymienione dla każdego przedmiotu w podstawie programowej kształcenia ogólnego. Podstawa programowa określa zakres wiadomości i umiejętności, które z jednej strony muszą zostać uwzględnione w procesie kształcenia, z drugiej zaś są sprawdzane w zadaniach egzaminacyjnych.

Absolwent, który zdał egzamin maturalny, otrzymuje świadectwo dojrzałości i jego odpis. Świadectwo zawiera szczegółowe wyniki, jakie zdający uzyskał. Wyniki z egzaminów z poszczególnych przedmiotów w części pisemnej będą przedstawiane w dwóch formach:

- jako procent uzyskanych punktów oraz
- jako pozycja na skali centylowej, wskazująca, jaki odsetek zdających uzyskał taki sam lub niższy wynik od posiadacza świadectwa. Wyniki egzaminów w części ustnej będą przedstawiane tylko jako procent uzyskanych punktów.

Wyniki egzaminów z przedmiotów dodatkowych, do których absolwent przystępuje dobrowolnie, nie mają wpływu na zdanie egzaminu. Odnotowuje się je jednak na świadectwie dojrzałości.

W roku 2015 do egzaminu maturalnego przystąpiło 85 uczniów w III Liceum Ogólnokształcącym. Maturę zdało 88,2% osób.

Szczegółowe dane dotyczące wyników osiągniętych przez absolwentów liceum obrazują tabele nr 16-17.

Tabela 16 Część ustna egzaminu maturalnego w III Liceum Ogólnokształcącym w 2015 r.

Przedmiot	Zdawany jako obowiązkowy			Zdawany jako dodatkowy			
	poziom podstawowy			poziom podstawowy		Poziom rozszerzony	
	Liczba zdających	Wynik średni %	% osób, które zdały	Liczba zdających	Wynik średni	Liczba zdających	Wynik średni
Język angielski	74	68,0%	100	0	0	0	0
Język niemiecki	11	82,8%	100	0	0	0	0
Język polski	85	85,4%	100	0	0	0	0

Tabela 17 Część pisemna egzaminu maturalnego w III Liceum Ogólnokształcącym w 2015 r.

Przedmiot	Zdawany jako obowiązkowy			Zdawany jako dodatkowy			
	poziom podstawowy			poziom podstawowy		poziom rozszerzony	
	Liczba zdających	Wynik średni %	% osób, które zdały	Liczba zdających	Wynik średni %	Liczba zdających	Wynik średni %
biologia						12	54,0
chemia						10	46,5
fizyka						5	29,8
geografia						20	34,5
historia						1	68,0
informatyka						7	40,3
język angielski						28	44,6
język niemiecki	74	69,4				4	74,0
język polski	11	78,5				17	46,5
matematyka	85	66,4				16	38,3
wiedza o społeczeństwie	85	50,1				13	24,3

Egzamin maturalny obowiązujący od 2015 roku prowadzony jest w tzw. „nowej formule” - rozstrzyga, czy maturzysta zdał maturę, oraz ocenia jego umiejętności dla celów rekrutacyjnych w szkołach wyższych. Modyfikacja egzaminu od 2015 r. wynikała z nowej podstawy programowej, realizowanej w szkołach ponadgimnazjalnych od 2012 roku oraz sugestii uczelni, które oczekują od maturzystów poszerzonej wiedzy z dziedziny dotyczącej wybranego kierunku studiów. Sprzyja temu zarówno nauka przynajmniej dwóch przedmiotów na poziomie rozszerzonym od drugiej klasy szkoły ponadgimnazjalnej, jak i wprowadzenie obowiązku przystąpienia do egzaminu maturalnego z co najmniej jednego przedmiotu dodatkowego na poziomie rozszerzonym. Zmieniony został także egzamin ustny z języka polskiego. Prezentację zastąpił egzamin ustny, sprawdzający kluczową cechę komunikacji – umiejętność tworzenia spontanicznej wypowiedzi na określony temat, inspirowanej tekstem z zakresu kultury, poprawnej pod względem językowym, logicznym i retorycznym.

Analiza wyników sprawdzianów i egzaminów pozwala uzyskać informacje - jak jest w szkołach, dlaczego tak jest oraz wskazuje, co należy zrobić, aby było lepiej. Szczegółową analizę osiąganych wyników na sprawdzianach i egzaminach przeprowadzają nauczyciele. Analiza wyników służy także do wypracowania form wspomagania pracy szkół w celu poprawy ich efektywności.

CZĘŚĆ 4

Wyniki nadzoru pedagogicznego sprawowanego przez Kujawsko-Pomorskiego Kuratora Oświaty

W roku szkolnym 2014-2015 Kuratorium Oświaty w Bydgoszczy przeprowadziło kontrolę w zakresie prawidłowości prowadzonych działań wychowawczych i zapobiegawczych wśród dzieci i młodzieży zagrożonej uzależnieniem w Szkole Podstawowej nr 7 i Gimnazjum nr 2 w Brodnicy. Kontrola, zarówno w Szkole Podstawowej nr 7, jak i Gimnazjum nr 2 w dniu 13 marca 2015 r. zakończyła się stwierdzeniem – nie wydano zaleceń.

PODSUMOWANIE

Burmistrz jako organ wykonawczy jednostki samorządu terytorialnego przedstawia organowi stanowiącemu jednostki samorządu terytorialnego informację o stanie realizacji zadań oświatowych na swoim terenie za poprzedni rok szkolny do 31 października. W niniejszym opracowaniu zawarte zostały dane wskazujące na stan realizacji zadań oświatowych oraz informacje o wynikach sprawdzianów i egzaminów. Informacje o realizacji zadań oświatowych zostały uzupełnione o dane dotyczące działań nakierowanych na kształcenie uczniów ze specjalnymi potrzebami edukacyjnymi oraz informacje o wynikach nadzoru pedagogicznego sprawowanego przez kuratora oświaty.

Zakres przygotowanych informacji nie wyczerpuje wszystkich zadań oświatowych, niektóre z nich traktuje w sposób ogólny. W „Informacji” pominięto koszty utrzymania oświaty, gdyż podlegają one analizie w części opisowej do sprawozdania z wykonania budżetu. Zebrane informacje dają natomiast obraz stanu oświaty w Brodnicy w zakresie organizacji, kadry pedagogicznej, wyposażenia a przede wszystkim informacje o wynikach osiąganych przez uczniów na sprawdzianach i egzaminach. W bieżącym roku po raz pierwszy zawarte zostały dane dotyczące prowadzonych działań nakierowanych na kształcenie uczniów ze specjalnymi potrzebami edukacyjnymi oraz wyniki nadzoru pedagogicznego.

Opracowanie:

Kierownik Biura Oświaty w Brodnicy Anna Kupczyk